



# MICRO-FOLIE

PLATEFORME CULTURELLE AU SERVICE DES TERRITOIRES

## COLLECTION NATIONALE #2

CAHIER DE MÉDIATION



universcience





# SOMMAIRE

**ACCÈS À L'ART ET ENJEUX DE MÉDIATION CULTURELLE** 4

**LES ŒUVRES DU MUSÉE NUMÉRIQUE  
EN MODE VISITEUR LIBRE** 5

**CENTRE POMPIDOU** 6

**CHÂTEAU DE VERSAILLES** 10

**CITÉ DE LA MUSIQUE – PHILHARMONIE DE PARIS** 13

**FESTIVAL D'AVIGNON** 17

**INSTITUT DU MONDE ARABE** 19

**MUSÉE DU LOUVRE** 23

**MUSÉE DU LOUVRE – LENS** 27

**MUSÉE NATIONAL PICASSO – PARIS** 29

**MUSÉE D'ORSAY** 31

**MUSÉE DU QUAI BRANLY JACQUES CHIRAC** 44

**OPÉRA DE PARIS** 53

**RMN – GRAND PALAIS** 56

**UNIVERSCIENCE** 59

**LES ŒUVRES DU MUSÉE NUMÉRIQUE  
VISITE EN MODE CONFÉRENCIER** 63

# ACCÈS À L'ART ET ENJEUX DE MÉDIATION CULTURELLE

On pourrait définir l'art comme un ensemble de formes d'expressions et de représentations réalisées par des personnes, et la culture comme un ensemble de valeurs communes ou singulières d'un groupe social ; y avoir accès permet à la fois de former les publics et les citoyens de demain.

La rencontre avec l'art est un excellent support de questionnements, de ressentis, d'appréciations ainsi que d'apprentissages ; la médiation culturelle est une action ayant comme objectif de permettre et faciliter cette rencontre. Aborder la culture artistique par le biais de l'accès au musée est un choix d'ouverture à une diversité de formes artistiques, et fait l'objet d'une mission de service public dans laquelle la naissance du Musée numérique s'est inscrite.

## La place du musée dans le domaine artistique et culturel

Le musée est le lieu de conservation et de présentation des œuvres d'art ; on peut y visiter des collections dites « permanentes », mais il accueille également des expositions temporaires réunissant des œuvres provenant d'autres musées ou de collections privées.

La notion de musée a considérablement évolué depuis son origine, se situant vers la fin du XVIII<sup>e</sup> siècle, jusqu'à nos jours ; il est devenu un espace de ressources documentaires et iconographiques incontournable. Aujourd'hui, comme en témoigne la galerie d'art virtuelle au cœur de la Micro-Folie, l'expérience muséale s'enrichit de nouveaux médias (vidéo, audio, numérique...) et ouvre des expériences sensibles toujours plus larges.

Les codes intellectuels et comportementaux liés à la visite au musée ne sont pas innés, d'où la nécessité de prendre en compte une démarche de sensibilisation et de médiation. Le désir, le plaisir et le besoin liés à la rencontre avec des œuvres d'art ne se développent qu'avec la fréquentation régulière des musées et cela dès la petite enfance.

Permettre l'apprentissage de ces codes implique de profonds enjeux de développement personnel, que l'on peut identifier en trois champs d'impact :

---

**Culturel** L'œuvre d'art aborde souvent des notions de valeurs, de croyances, de règles de comportement qui régissent nos relations et permettent d'appréhender l'autre.

---

**Affectif** Les sentiments et émotions sont des moyens d'expressions ; l'accès aux œuvres d'art permet d'accorder un statut et un rôle aux sentiments.

---

**Intellectuel** Le contact avec l'art ouvre à des connaissances transversales et favorise l'accès au symbole.





# LES ŒUVRES DU MUSÉE NUMÉRIQUE

EN MODE VISITEUR LIBRE

# CENTRE POMPIDOU

 Centre  
Pompidou



## Présentation du musée

Héritier des collections du musée du Luxembourg créé en 1818 et destiné à accueillir les achats de l'État aux artistes français vivants, le musée national d'art moderne – centre de création industrielle conserve la plus importante collection d'art moderne et contemporain d'Europe et l'une des deux premières au monde avec plus de 100 000 œuvres de 1905 à nos jours.

C'est avec l'ouverture du Centre Pompidou en 1977 et l'installation du musée dans le nouveau bâtiment créé par les architectes Renzo Piano et Richard Rogers que l'enrichissement des collections prend un tournant. La vocation pluridisciplinaire de l'institution, résolument tournée vers la création la plus actuelle marque profondément la politique d'acquisition du Centre Pompidou en accueillant les artistes contemporains et en s'ouvrant à l'art international. De grandes figures de l'art moderne dont l'œuvre était auparavant absent du musée font leur entrée dans les collections, comme Giorgio de Chirico, René Magritte, Piet Mondrian, Jackson Pollock ainsi que des contemporains comme Joseph Beuys, Andy Warhol, Lucio Fontana, Yves Klein...

Pour plus d'informations : <https://www.centrepompidou.fr/>



## Quelles œuvres dans le Musée numérique ?

Le Centre Pompidou présente des chefs-d'œuvre de l'art moderne et contemporain, aux croisements des disciplines artistiques : peintures, sculptures, œuvres graphiques, meubles et objets, films, chorégraphies, performances... Les œuvres, issues de la création française et internationale, recouvrent toute la période chronologique du début du XXe siècle jusqu'à nos jours.

## Œuvre à retrouver dans le film



Ettore Sottsass (1917-2007) -  
Machine à écrire portable Valentine, 1969

Assisté de Perry A. King, Ettore Sottsass dessine Valentine pour la marque Olivetti en 1969, une machine à écrire portable. Facile à transporter grâce à sa poignée et légère, Valentine révolutionne l'univers du travail.

Elle est en ABS : Acrylonitrile Butadiène Styrène, un thermoplastique employé par l'industrie pour des produits rigides, légers et moulés par injection.

Sa couleur rouge vif, ponctuée par le jaune des capuchons du ruban d'encre, tranche considérablement avec la monotonie dans l'univers du bureau de l'époque.

Légère et simple de conception, Valentine ne cache rien ; son mécanisme reste visible.

## Œuvre en complément dans la tablette



Publicité pour la machine à écrire  
Valentine

## Œuvre à retrouver dans le film



Niki de Saint-Phalle (1930-2002) -  
La mariée (Eva maria), 1963

Grande poupée triste vêtue d'une robe d'apparat, La Mariée, un bouquet au bras, semble porter le fardeau de son devoir de femme en poussant un cri infini de désespoir. D'innombrables éléments agglutinés dans le plâtre – poupées, baigneurs en plastique écartelés, bouquets de fleurs artificielles, objets de pacotille – donnent une tonalité grinçante et burlesque au personnage. La symbolique de la pureté et la vision romantique traditionnellement associées à l'image de la mariée sont menacées. Souffrante et pathétique, la figure de la mariée exprime la révolte de l'artiste contre toute forme de règle, de hiérarchie et de tabou et semble annoncer la fin de la domination masculine.

## Œuvre en complément dans la tablette



Les nanas, années 1960

## Œuvre à retrouver dans le film



Otto Dix (1891-1969) -  
Bildnis der Journalistin Sylvia von Harden  
(Portrait de femme, Portrait de la  
journaliste Sylvia von Harden), 1926

C'est la journaliste Sylvia von Harden qui est figurée ici, sans complaisance. Dix l'a choisie pour son allure, représentative de cette époque, mais il semble que l'artiste la montre aussi en porte-à-faux par rapport à un type et un rôle dans lesquels elle paraît mal à l'aise. Fumant et buvant seule dans un café, elle est représentée dans le rôle d'intellectuelle émancipée qu'elle cherche à jouer dans le Berlin des années 1920, adoptant une pose ostensiblement nonchalante, mais peu naturelle, son visage arrogant contrarié par une main déformée, son bas défait et sa robe-sac à gros carreaux rouges qui s'oppose à l'environnement rose.

## Contenu en complément dans la tablette



Dix, Suivez l'artiste : Sonya Rykiel  
(vidéo)



Auguste Sander - Malerehepaar Martha und Otto Dix,  
entre 1925 et 1926

## Œuvre à retrouver dans le film



Kader Attia - Ghost, 2007

Ghost est une installation qui évoque une assemblée de femmes en position de prière. Composées à partir de corps moulés avec du papier d'aluminium alimentaire, les sculptures ont un caractère froid et industriel. Laissées vides à l'intérieur, elles posent la question de la négation de l'individu. Entre dévotion et exclusion, contemplation et vulnérabilité, cette multitude d'entités fantomatiques représente pour l'artiste une synthèse de sa réflexion sur l'articulation entre l'art politique et la réalité quotidienne.

## Contenu en complément dans la tablette



Kader Attia :  
focus sur une œuvre  
(vidéo)



Mon musée à moi :  
Kader Attia (vidéo)

## Œuvre à retrouver dans le film



Cy Twombly - Achilles Mourning the Death of Patroclus  
(Achille pleurant la mort de Patrocle), 1962

La scène de L'Iliade évoquée par Cy Twombly est extraite du chant XXIII : à la suite d'un désaccord avec le roi Agamemnon, Achille quitte la bataille et se retire dans sa tente tandis que les Troyens commencent à incendier les bateaux grecs. Patrocle, muni des armes d'Achille, repousse l'ennemi, avance jusqu'aux murs de Troie, où il est tué par Hector. Son corps est ramené au camp grec, où Achille donne libre cours à son deuil et à son désespoir.

## Contenu en complément dans la tablette



Art'bracadabra L'outil, R. Garnier (vidéo)



# CHÂTEAU DE VERSAILLES



CHÂTEAU DE VERSAILLES

## Présentation du musée

Le château de Versailles, dont les origines remontent au XVII<sup>e</sup> siècle, a été successivement un relais de chasse, un lieu d'exercice du pouvoir et dès le XIX<sup>e</sup> siècle un musée. Composé du Parc et des jardins ainsi que des châteaux de Trianon, il s'étend sur 800 hectares.

Fortes de plus de 60 000 œuvres, les collections du château de Versailles couvrent de très larges domaines. Cet ensemble reflète la double vocation du Château : un palais autrefois habité par les souverains et leur Cour, et le musée dédié « à toutes les gloires de la France » inauguré par Louis-Philippe en 1837.

Pour plus d'informations : <http://www.chateauversailles.fr/>



## Quelles œuvres dans le Musée numérique ?

La collection de Versailles est construite autour de la thématique « La Folie des grandeurs ou l'Empire des Sens » afin que les visiteurs découvrent la grandeur et le faste du château de Versailles. Au travers d'une sélection d'images, de vidéos 3D, de visites virtuelles et de cours en ligne, le public parcourt le domaine et ses exceptionnelles collections, chefs-d'œuvre d'art et d'architecture.

**LA FOLIE DES ROIS DE FRANCE : CHEFS-D'ŒUVRE D'ARCHITECTURE**

**LA FOLIE DE L'ART**

## LA FOLIE DES ROIS DE FRANCE : CHEFS-D'ŒUVRE D'ARCHITECTURE

### Œuvre à retrouver dans le film



Les jardins du Château de Versailles

### Œuvres en complément dans la tablette



La grande perspective



Vue depuis le bassin d'Apollon

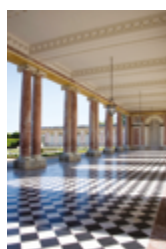
### Œuvre à retrouver dans le film



L'Opéra Royal

Augustin Pajou est chargé du décor sculpté et exécute lui-même les boiseries des loges tandis que Louis-Jacques Durameau supervise le décor peint et réalise le grand plafond, Apollon préparant des couronnes aux hommes illustres dans les Arts. Le 16 mai 1770, la salle est inaugurée lors du festin de mariage du Dauphin et de Marie-Antoinette. Les premières représentations ont lieu le 17 mai (Persée de Lully) et le 23 mai (Athalie de Racine). Dans les dernières années de l'Ancien Régime, l'Opéra Royal accueille les festivités données pour les membres les plus éminents de la famille royale.

### Œuvre en complément dans la tablette



Le Péristyle du Grand Trianon

## LA FOLIE DE L'ART

### Œuvre à retrouver dans le film



Charles Le Brun :  
Le roi gouverne par lui-même  
(plafond central de la Galerie)

Le Roi gouverne par lui-même évoque la véritable prise du pouvoir par Louis XIV en 1661, après la mort de Mazarin. On y voit le Roi-Soleil, assis sur son trône, tenant en main le gouvernail de l'État.

### Œuvres en complément dans la tablette



Buste de Louis XIV,  
Gian-Lorenzo Bernini  
dit Le Bernin, 1665



Buste d'Alexandre le Grand  
(salon du Conseil),  
François Girardon



L'Apothéose d'Hercule  
(salon d'Hercule),  
François Le Moine

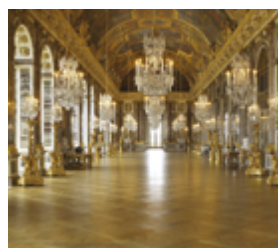
### Œuvre à retrouver dans le film



Serre-bijoux de Marie-Antoinette,  
Ferdinand Scherzinger

Ce meuble, l'un des plus imposants conservés à Versailles, fut commandé par Marie-Antoinette elle-même et livré au Château deux ans avant la Révolution française. Placé dans l'alcôve de la chambre de la Reine, il servait à ranger les parures de la souveraine. Sauvé à la Révolution française, le meuble fut placé successivement à Saint-Cloud, à Compiègne et aux Tuileries. L'impératrice Eugénie fit exposer ce meuble au Petit Trianon en 1867 lors d'une exposition consacrée à Marie-Antoinette. Il revint finalement à son emplacement d'origine en 1933.

### Œuvres en complément dans la tablette



La Galerie des Glaces



La pendule du salon  
de Mercure dite  
« de Louis XIV »,  
Morand de Saint-Claude



# CITÉ DE LA MUSIQUE – PHILHARMONIE DE PARIS



## Présentation du musée

Dotée de plusieurs salles de concerts, d'un musée, d'une médiathèque et de nombreux espaces pédagogiques, la Cité de la musique - Philharmonie de Paris est un projet inédit qui réunit deux grands noms de l'architecture : Christian de Portzamparc pour la Cité de la musique et Jean Nouvel pour la Philharmonie.

L'établissement propose un outil performant au service des formations symphoniques nationales et internationales, qui ne trouvaient pas à Paris d'équivalent aux grandes salles de concert modernes des capitales internationales. Au-delà du répertoire classique, sa programmation est ouverte aux musiques actuelles et aux musiques du monde, ainsi qu'à la danse.

Pour plus d'informations : <https://philharmoniedeparis.fr/fr>



## Quelles œuvres dans le Musée numérique ?

La collection parcourt les 4 genres musicaux présents à la Philharmonie :

MUSIQUE CLASSIQUE

MUSIQUE CLASSIQUE CONTEMPORAINE

MUSIQUE DU MONDE

JAZZ

---

## MUSIQUE CLASSIQUE

### Œuvre à retrouver dans le film



Johann Sebastian Bach, Magnificat en ré majeur BWV 243 (vidéo)

### Contenu en complément dans la tablette



Chopin,  
Étude en do mineur  
op. 10 n° 12 (vidéo)

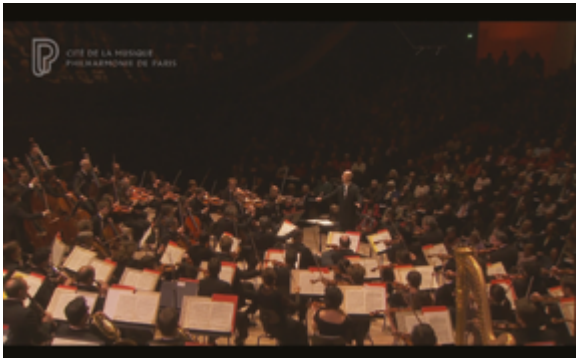


Wolfgang Amadeus Mozart,  
Don Giovanni :  
Là ci darem la mano (vidéo)

---

## MUSIQUE CLASSIQUE CONTEMPORAINE

### Œuvre à retrouver dans le film



Berlioz, La Symphonie fantastique (vidéo)

### Contenu en complément dans la tablette



Antonín Dvořák,  
Symphonie n° 9  
« Du Nouveau Monde »  
en mi mineur op. 95, (vidéo)



Piotr Ilitch Tchaïkovski,  
Concerto pour violon  
en ré majeur op.3, (vidéo)

## MUSIQUE DU MONDE

### Œuvre à retrouver dans le film



Angélique Kidjo, Afirika (Bénin)

### Œuvre à retrouver dans le film



Ustad Amjad Ali Khan, Raga Zila Kafi, esquisse (Inde)

### Contenu en complément dans la tablette

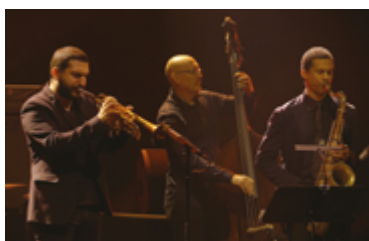


Tania Arab, Chant hayran  
(Kurdistan iranien)



Maria Bethânia, Calice (Brésil)

### Contenu en complément dans la tablette



Ibrahim Maalouf,  
Alf Leila Wa Leila (mouvement I)



Kudsi Erguner,  
Aziz Istanbul (Turquie)

---

## **JAZZ**

### **Œuvre à retrouver dans le film**



Avishai Cohen, Song for my brother

### **Contenu en complément dans la tablette**



Abraham Inc., Moskowitz Remix



Youssou N'Dour, Seven Seconds



# FESTIVAL D'AVIGNON



## Présentation du musée

Fondé en 1947 par Jean Vilar, le Festival d'Avignon est aujourd'hui l'une des plus importantes manifestations internationales du spectacle vivant contemporain. Chaque année, en juillet, Avignon devient une ville-théâtre, transformant son patrimoine architectural en divers lieux de représentation, majestueux ou étonnants, accueillant des dizaines de milliers d'amoureux du théâtre de toutes les générations (plus de 130 000 entrées). Souvent en vacances et venus de loin, beaucoup de spectateurs séjournent plusieurs jours à Avignon et voient quelques-uns des spectacles parmi la quarantaine d'œuvres de théâtre, de danse, et aussi d'arts plastiques ou de musique. Le Festival réussit l'alliance originale d'un public populaire avec la création internationale. Avignon, c'est également un esprit : la ville est un forum à ciel ouvert, où les festivaliers parlent des spectacles et partagent leurs expériences de spectateurs. Un mois durant, tous peuvent avoir accès à une culture contemporaine et vivante.

Le programme est composé d'une trentaine de spectacles, mais aussi de lectures, d'expositions, de films et de débats, qui sont autant d'entrées dans l'univers des artistes invités. Il y a, chaque soir au Festival, une ou plusieurs « premières », qui font d'Avignon un véritable lieu de créations et d'aventures, pour les artistes comme pour les spectateurs.

Pour plus d'informations : <https://www.festival-avignon.com/fr/>



## Quelles œuvres dans le Musée numérique ?

Le Festival d'Avignon présente des extraits de pièces célèbres, allant d'Antigone au Roi Lear.

### Œuvre à retrouver dans le film



Antigone, Satoshi Miyagi

Éclairant le malheur que crée la division, le maître japonais donne toute son ampleur à l'amour qu'Antigone prodigue à parts égales.

Rites grecs et japonais se lient dans un théâtre d'eau, de feu et d'ombres, et donnent une ampleur particulière à cette tragédie antique qui parle de l'amour équitable des vivants pour les morts.

### Œuvres en complément dans la tablette



Dark Circus,  
Stereoptik



Kalakuta Republik,  
Serge Aimé Coulibaly

### Œuvre à retrouver dans le film



Le Roi Lear, Olivier Py

Le Roi Lear, une pièce pour le XXIe siècle ? Pour le démontrer, Olivier Py propose une traduction de l'œuvre de Shakespeare. Dans la Cour d'honneur, les pères humiliés errent et leurs enfants manigancent. Tous creusent leur propre tombe et courent vers le néant.

### Œuvre en complément dans la tablette



Henry VI,  
Thomas Jolly

# INSTITUT DU MONDE ARABE



## Présentation du musée

Intégralement repensé et réaménagé en 2012, le musée de l'Institut du Monde Arabe invite le visiteur à découvrir autrement le monde arabe, par-delà les idées reçues, en lui présentant toute la diversité de ses cultures, ethnies, langues, confessions, depuis ses origines jusqu'à nos jours.

Pour plus d'informations : <https://www.imarabe.org/fr>



## Quelles œuvres dans le Musée numérique ?

L'Institut du Monde Arabe présente plusieurs œuvres de ses collections permanentes en proposant des jeux de miroirs entre les témoignages de l'Histoire et les réécritures contemporaines. L'une des plus somptueuses copies du Coran - dont les feuillets, datant du Xe siècle, sont écrits à l'encre or sur parchemin teinté à l'indigo -, répond ainsi à l'œuvre Dhr de l'artiste libanaise Ethel Adnan.

Les jeux de miroirs entre les œuvres à retrouver dans le film et celles accessibles en complément sur la tablette proposent ainsi de véritables voyages qui explorent toutes les potentialités permises par le Musée numérique. Les conférenciers peuvent également accéder à plusieurs parcours de visite, autour des thématiques suivantes :

**SACRÉ ET FIGURES DU DIVIN**

**LES VILLES ARABES**

**LA CALLIGRAPHIE, UNE HARMONIE PARFAITE**

## SACRÉ ET FIGURES DU DIVIN

### Œuvre à retrouver dans le film



Feuillet d'un Coran, Anonyme, Sourate IV, « Les femmes ». Tunisie (Kairouan?), Xe siècle. Encre à l'or cernée de rouge sur parchemin teinté à l'indigo ; 28,2 x 36 cm.

Dieu ayant assigné à l'homme de transcrire Sa parole, copier le Coran revêt un caractère de piété. Ce feuillet appartient à l'une des plus somptueuses copies du Coran.

### Œuvres en complément dans la tablette



Coran mamelouk en volume, Copié par Tanmur ibn Mahdi



Dhikr, 1978, Ethel Adnan (née en 1925 à Beyrouth, Liban)

### Œuvre à retrouver dans le film



Majnûn conduit par son père devant la Ka'ba

Majnûn (qui signifie « fou » en arabe) est éperdument épris de Laïla. Il perd l'entendement et son père en appelle à la foi pour lui faire retrouver la raison.

Composé à la fin du XIIe siècle, le Khamse est un recueil de cinq poèmes qui compte parmi les grands classiques de la littérature persane ; il a été abondamment copié et illustré au fil du temps. La scène illustre un épisode des amours contrariés de Laïla et Majnûn. Celui-ci, amaigri et vêtu d'un pagne, est hissé devant la porte de la Ka'ba qui matérialise le centre spirituel de l'islam. La tenture qui la recouvre, appelée kiswa, est partiellement relevée. On voit sur l'angle, à gauche, la Pierre noire qui marque le début et la fin de chacune des sept circumambulations des pèlerins. Dans la tradition islamique, cette pierre serait tombée du ciel pour indiquer à Adam et Eve le lieu sur lequel ériger un autel.

### Œuvres en complément dans la tablette



Fragment de kiswa



I'm sorry / I forgive you (photographies), Arwa Abouon (née en 1982 à Tripoli, Libye), 2012



## Œuvre à retrouver dans le film



Le Sacrifice d'Abraham (feuillet), Anonyme, Feuillet d'un manuscrit monté sur une page d'album, Iran, fin du XVIe siècle

Ce feuillet pourrait provenir d'une copie démembrée de l'Histoire des prophètes rédigée au XIIe siècle par le poète soufi 'Attar Neishâburi. La représentation suit la version musulmane de l'épisode. Au premier plan, à gauche, se tient Iblis (Satan), à la peau noire, qui par trois fois a tenté de dissuader Abraham d'obéir à Dieu en immolant Ismaël, fils d'Agar, que la tradition islamique considère avec son père comme les fondateurs du sanctuaire de la Ka'ba à La Mecque. C'est à partir du XIVe siècle, dans l'aire turco-persane, qu'apparaissent des représentations de Muhammad, des Justes et des Prophètes cités dans le Coran. Les saints personnages ont par convention la tête ceinte d'un halo de flammes.

## Œuvre en complément dans la tablette



Le Sacrifice d'Abraham (icône), Anonyme, Icône peinte au Liban dans la seconde moitié du XIXe siècle. Tempera et feuille d'or sur bois ; 50,4 x 37,4 cm.

## LES VILLES ARABES

### Œuvre à retrouver dans le film



Portière brodée (izar), Anonyme, Portière brodée à Rabat, au Maroc, dans la première moitié du XIXe siècle

Destinée à être tendue à la porte d'une salle ouvrant sur la cour intérieure d'une grande demeure, cette portière témoigne de l'excellence d'un art exercé par les femmes en Afrique du Nord.

Sur un coton écru orné de motifs floraux exécutés à l'aiguille en ton sur ton, la broderie au fil de soie duveteuse et brillante dessine des bouquets de fleurs stylisées, agencés dans une composition très architecturée. Dans la partie inférieure court une rivière, elle aussi travaillée à l'aiguille et garnie de pompons. Les tons riches et profonds confèrent de la majesté à l'ensemble. Le motif se lit aussi bien sur l'endroit que l'envers du panneau. Guidées par une maîtresse-brodeuse (ma'allama) ou leur mère qui tracent à main levée le dessin du motif sur le textile, les jeunes filles constituent leur trousseau. Les broderies de Rabat sont un héritage d'un savoir-faire apporté par les Morisques après qu'ils aient été chassés d'Espagne en 1609.

## Œuvre en complément dans la tablette



Porte à deux vantaux, Anonyme, Porte exécutée au Maroc dans la première moitié du XIXe siècle

## Œuvre à retrouver dans le film



Woman (photographie),  
Susan Hefuna (née en 1962 à Berlin,  
Allemagne), Woman, 1997

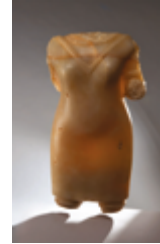
De double culture allemande et égyptienne, l'artiste explore en photographie son environnement avec un regard distancié, afin de mieux saisir les différences culturelles, sans aucun a priori.

Dans l'architecture traditionnelle égyptienne, notamment cairote, on appelle moucharabieh les claire-voies en bois tourné qui tamisent dans les maisons l'air et la lumière. Le moucharabieh permet également de regarder à l'extérieur, sans être vu depuis la rue. La femme est ici davantage devinée que perçue. Sa silhouette semble émerger de la grille géométrique qui la sépare du spectateur, à la frontière de la communication et de l'isolement. Appréhender le familier dans ce qui paraît d'abord étranger conduit à ne pas juger l'Autre.

## Œuvres en complément dans la tablette



ITW vidéo d'Eric Delpont, chef du département  
du musée de l'IMA, sur les moucharabiehs



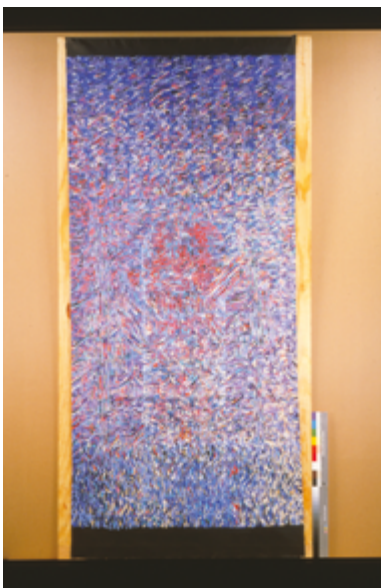
Statue de femme, Anonyme,  
Statue féminine exécutée en Arabie du Sud,  
entre le IIIe siècle av. et le IIIe siècle ap. J.-C.



Odalisque n° 3 (gravure),  
Awad Al-Shimi (né en 1949 au Caire, Egypte),  
Odalisque n° 3, 1985.  
Gravure à l'eau-forte sur zinc ; 65 x 50 cm

## LA CALLIGRAPHIE, UNE HARMONIE PARFAITE

### Œuvre à retrouver dans le film



Babel, Mohamed Kacimi, 1984,  
acrylique et huile sur toile libre,  
253 x 113 cm

Peintre autant que poète, Kacimi retranscrit le mythe de Babel dans une composition dynamique et saturée de couleurs.

Selon le mythe, tandis qu'ils bâtissaient après le Déluge une tour qui devait toucher le ciel, Dieu fit perdre aux hommes la langue commune qu'ils utilisaient et, ne parvenant plus à se comprendre, la tour ne fut jamais achevée. La toile évoque la dispersion, tant des hommes que de leurs idiomes, en entremêlant des signes comme autant de graphies improbables. L'artiste invite en même temps à s'ouvrir à l'Autre et à la diversité afin que l'humanité puisse retrouver sa mémoire collective mais aussi construire un avenir commun, par-delà les différences (ethniques, linguistiques, politiques, confessionnelles...).

## Œuvres en complément dans la tablette

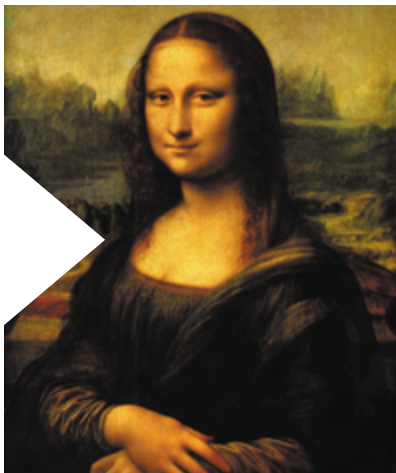


Page d'un traité de calligraphie, Anonyme, Page du traité *ādāb-e mashq*  
Bābā Shāh Esfahāni se rapportant à la taille du calame, Inde du Nord, XVIIe  
siècle (époque moghole)



Panneau au nom du sultan mamelouk Barqûq, Anonyme,  
Panneau provenant de Sûk al-Nahhasîn, Le Caire, Egypte, vers 1385

# MUSÉE DU LOUVRE



## Présentation du musée

Le musée du Louvre est le plus grand des musées d'art du monde par sa surface d'exposition de 72 735 m<sup>2</sup>.

Ses collections comprennent près de 460 000 œuvres. Celles-ci présentent l'art occidental du Moyen Âge à 1848, ceux des civilisations antiques qui l'ont précédé et influencé (orientales, égyptienne, grecque, étrusque et romaine), et les arts des premiers chrétiens et de l'Islam.

Situé dans le premier arrondissement de Paris, entre la rive droite de la Seine et la rue de Rivoli, le musée se signale par la pyramide de verre de son hall d'accueil, érigée en 1989 dans la cour Napoléon et qui en est devenue emblématique ; tandis que la statue équestre de Louis XIV constitue le point de départ de l'axe historique parisien. Avec environ neuf millions de visiteurs annuels (depuis 2011), le Louvre est le musée le plus visité au monde.

Le Louvre possède une longue histoire de conservation artistique et historique, depuis l'Ancien Régime jusqu'à nos jours. À la suite du départ de Louis XIV pour le château de Versailles à la fin du XVII<sup>e</sup> siècle, on y entrepose une partie des collections royales de tableaux et de sculptures antiques. Après avoir durant un siècle hébergé plusieurs académies, dont celle de peinture et de sculpture, ainsi que divers artistes logés par le roi, l'ancien palais royal est véritablement transformé sous la Révolution en « Muséum central des arts de la République ». Il ouvre en 1793 en exposant environ 660 œuvres, essentiellement issues des collections royales ou confisquées chez des nobles émigrés ou dans des églises. Par la suite les collections ne cesseront de s'enrichir par des prises de guerre, acquisitions, mécénats, legs, donations, et découvertes archéologiques.

Pour plus d'informations : <https://www.louvre.fr>



## Quelles œuvres dans le Musée numérique ?

La collection du Musée du Louvre se divise en deux axes :

D'une part, des chefs-d'œuvre issus des collections du Louvre qui sont présentés d'après les différents départements du musée :

ANTIQUITÉS GRECQUES

ANTIQUITÉS ROMAINES

ARTS DE LA MÉSOPOTAMIE

PEINTURE ITALIENNE

PEINTURE FRANÇAISE

D'autre part, trois vidéos qui retracent l'histoire du Louvre et qui permettent ainsi une introduction à l'histoire du palais. En 2016, un espace entièrement dédié à cette histoire a été ouvert au sein du Louvre.

---

## ANTIQUITÉS GRECQUES

### Œuvre à retrouver dans le film



La Victoire de Samothrace,  
vers 220-185 av. J.-C.

Très tôt en Grèce, la représentation de la victoire a été personnifiée sous les traits d'une déesse ailée, descendant sur terre pour faire honneur au vainqueur. Fidèle à cet esprit, le monument érigé dans le sanctuaire des Grands Dieux de Samothrace au début du II<sup>e</sup> siècle av. J.-C. représente une Victoire se posant sur l'avant d'un navire de guerre, pour commémorer sans doute une victoire navale. Par la virtuosité de sa sculpture et par l'ingéniosité de sa construction ce monument est un chef-d'œuvre inégalé de la sculpture grecque d'époque hellénistique.

Pour en savoir plus : Focus : [La victoire de Samothrace](#)

### Œuvres en complément dans la tablette



Tête de figurine



Guerrier combattant,  
dit Gladiateur Borghèse,  
vers 100 av. J.-C.



Plaque dite des Ergastines :  
fragment de la frise est  
du Parthénon,  
entre 445 et 438 av. J.-C.



---

## ANTIQUITÉS ROMAINES

### Œuvre à retrouver dans le film



Sarcophage, dit « Sarcophage des époux »,  
vers 520-510 av. J.-C.

Ce monument exceptionnel, sarcophage ou urne cinéraire, provient de Caere, une cité célèbre à l'époque archaïque pour sa sculpture en argile. Il figure les défunts tendrement enlacés, à demi étendus sur un lit dans l'attitude de banqueteurs, selon une mode née en Asie Mineure. Ceux-ci font le geste de l'offrande du parfum, un rituel qui caractérise, avec le partage du vin, la cérémonie funéraire.

### Œuvres en complément dans la tablette



Cratère en calice attique  
à figures rouges,  
vers 515-510 av. J.-C.



Le Sarcophage des Muses,  
150-160 ap. J.-C.

---

## ARTS DE LA MÉSOPOTAMIE

### Œuvre à retrouver dans le film



Frise des archers, vers 510 av. J.-C.

Ce décor en briques à glaçure colorée évoque une armée. Les hommes portent lances, arcs et carquois. Est-ce la garde de Darius Ier (522 av. J.-C.- 486) appelée par Hérédote « Les Immortels » ou est-ce une image idéale du peuple perse ?

### Œuvre en complément dans la tablette



Le Code de Hammurabi, roi de Babylone,  
1792-1750 av. J.-C.

---

## PEINTURE ITALIENNE

### Œuvre à retrouver dans le film



La femme au miroir, Titien - 1512 - 1515

Dans ce chef-d'œuvre du classicisme chromatique de la jeunesse de Titien, l'harmonie de la composition et des couleurs exalte la beauté de la femme. Titien donne ici le prototype de l'idéal féminin caractéristique de la peinture vénitienne. Les deux miroirs, dont l'un est tendu par l'homme, permettent à la jeune femme de se voir de face et de dos : ce thème du reflet, inventé par Giorgione, met en valeur l'habileté technique de l'artiste.

### Œuvres en complément dans la tablette



Le Couronnement de la Vierge, Fra Angelico - 1197



Les Noces de Cana - Paul Véronèse - 1562-1563



Portrait de Lisa Gherardini, épouse de Francesco del Giocondo, dite Mona Lisa, la Gioconda ou la Joconde, Léonard de Vinci - vers 1501  
Pour en savoir plus : [Focus : La Joconde](#)

---

## PEINTURE FRANÇAISE

### Œuvre à retrouver dans le film



Le Tricheur à l'As de Carreau, Georges de la Tour - vers 1635-1638

Seul tableau diurne de Georges de La Tour au Louvre avec le Saint Thomas, Le Tricheur illustre un thème fréquemment traité à la suite du Caravage. Le jeune homme est ici soumis aux trois tentations majeures selon la morale du XVIIe siècle : le jeu, le vin, la luxure. Il en existe une autre version comportant des variantes notables, Le Tricheur à l'as de trèfle (Fort Worth, Kimbell Art Museum).

### Œuvre en complément dans la tablette



L'Enlèvement des Sabines, Nicolas Poussin - vers 1634-1635

# LE LOUVRE-LENS



## Présentation du musée

Le 29 novembre 2004, le Premier Ministre Jean-Pierre Raffarin annonce que Lens est retenue comme site d'accueil du nouveau Louvre.

Le choix de s'implanter sur l'ancienne fosse de Lens marque la reconnaissance de la Nation tout entière pour un territoire plusieurs fois meurtri, tant par la guerre que par l'exploitation du charbon.

Fière de son passé minier et marquée par son histoire, Lens s'affirme comme une ville engagée dans sa reconversion.

Pour plus d'informations : <https://www.louvre-lens.fr/>



## Quelles œuvres dans le Musée numérique ?

Le Louvre-Lens a été inauguré en 2012 et accueille en son cœur la Galerie du temps, dont les photographies sont présentées dans le Musée numérique. Dans une scénographie élégante et novatrice, elle expose plus de 200 chefs-d'œuvre du Louvre, selon une présentation chronologique allant du 4<sup>e</sup> millénaire avant notre ère jusqu'au milieu du XIX<sup>e</sup> siècle. Un parcours inédit à travers l'histoire de l'art et de l'humanité, croisant les époques, les techniques et les civilisations !

## Œuvre à retrouver dans le film



Galerie du Temps

La Galerie du temps est le chef-d'œuvre du Louvre-Lens.

Ce rassemblement inédit de plus de 200 chefs-d'œuvre propose une expérience de visite unique au monde : une déambulation totalement libre à travers 5000 ans d'histoire, un voyage dans l'espace et le temps, depuis l'invention de l'écriture en Mésopotamie au 4e millénaire avant notre ère, jusqu'à la révolution industrielle en Europe au milieu du XIXe siècle.

## Œuvres en complément dans la tablette



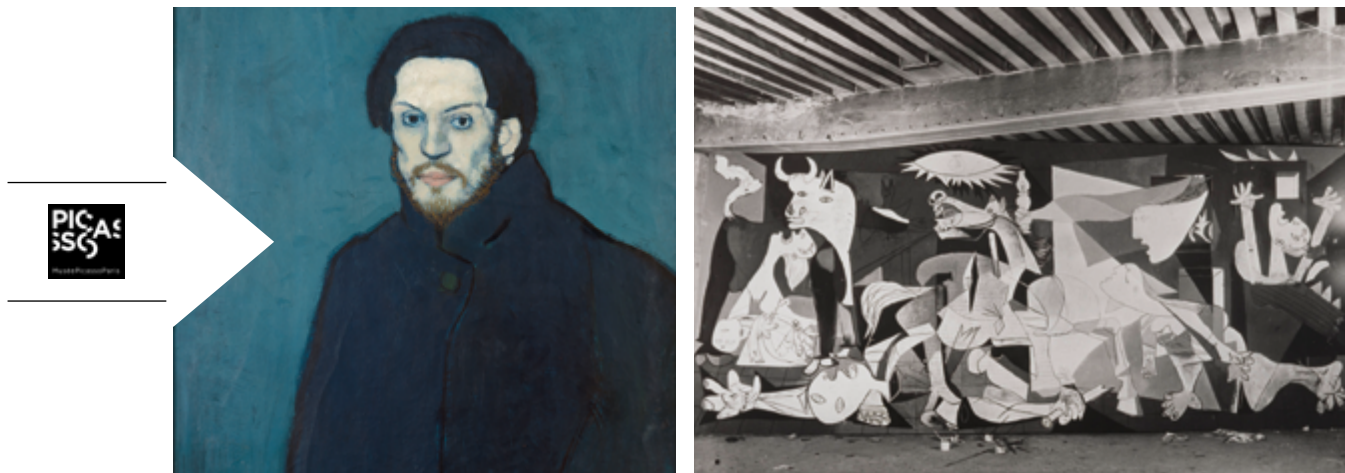
Galerie du Temps



Le Louvre-Lens



# MUSÉE NATIONAL PICASSO - PARIS



## Présentation du musée

La collection du Musée national Picasso-Paris compte plus de 5 000 œuvres et plusieurs dizaines de milliers de pièces d'archives. Par sa qualité, son ampleur comme par la diversité des domaines artistiques représentés, elle est la seule collection publique au monde qui permette à la fois une traversée de toute l'œuvre peinte, sculptée, gravée et dessinée de Picasso, comme l'évocation précise – à travers esquisses, études, croquis, carnets de dessins, états successifs de gravures, photographies, livres illustrés, films et documents – du processus créateur de l'artiste. Installé depuis 1985 dans l'Hôtel Salé, l'un des plus emblématiques des hôtels particuliers construits à la fin du XVIIIe siècle dans le Marais, le musée vient de bénéficier d'une importante rénovation qui a permis de doubler les espaces d'exposition et de créer des espaces d'accueil et de services adaptés aux publics.

Pour plus d'informations : <http://www.museepicassoparis.fr/>



## Quelles œuvres dans le Musée numérique ?

La collection permet de découvrir 4 icônes de sa collection :

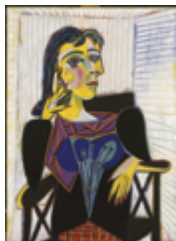
- **L'Autoportrait de 1901** sans doute le plus fameux de l'artiste et emblématique de la période bleue
- **Les Demoiselles d'Avignon** par le biais de l'une des nombreuses études conservées par le musée
- **Portrait de Dora Maar**, image iconique d'une photographe militante qui fut aussi le modèle et la muse de Picasso
- **Guernica** à travers les photographies de Dora Maar qui retracent la naissance de ce chef-d'œuvre

## Œuvre à retrouver dans le film

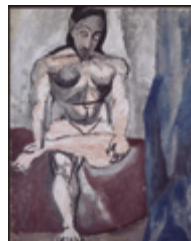


Dans cet Autoportrait presque monochrome, le corps emmitouflé de l'artiste est tout entier composé d'aplats bleus. Ce corps massif semble se fondre avec l'arrière-plan, dans une atmosphère de froideur et de mélancolie. Picasso se représente le visage creusé et vieilli, souligné d'une barbe imaginaire taillée à la manière des Grands d'Espagne peints par Le Greco, qu'il admirait. La mélancolie qui se dégage de cet Autoportrait a souvent été mise en relation avec la mort de Carles Casagemas, l'ami peintre, qui s'était suicidé par dépit amoureux. C'est le début d'une longue réflexion chez Picasso, qui nourrira la période bleue, aux accents symbolistes et métaphysiques.

## Œuvres en complément dans la tablette



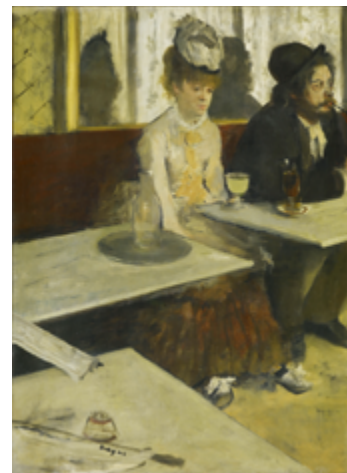
Portrait de Dora Maar,  
1937  
Accompagné d'une vidéo  
Moc dédiée à l'œuvre



Nu assis, étude pour  
« Les demoiselles  
d'Avignon », 1906-1907  
Accompagné d'une vidéo  
Moc dédiée à l'œuvre

# MUSÉE D'ORSAY

M  
O



## Présentation du musée

Le musée d'Orsay est un musée national ouvert au public le 9 décembre 1986 pour montrer, dans toute sa diversité, la création artistique du monde occidental de 1848 à 1914. Il a été constitué de collections nationales provenant essentiellement de trois établissements :

- > **Le musée du Louvre** pour les œuvres d'artistes nés à partir de 1820, ou émergeant dans le monde de l'art avec la Seconde République ;
- > **Le musée du Jeu de Paume** consacré depuis 1947 à l'impressionnisme ;
- > Enfin **le musée national d'Art moderne** qui, lorsqu'il s'est installé en 1976 au Centre Georges Pompidou, n'a conservé que les œuvres d'artistes nés après 1870.

Mais chaque discipline artistique représentée dans les collections du musée d'Orsay a aussi son histoire propre, ce que cette collection vous propose de découvrir.

Pour plus d'informations : <https://www.musee-orsay.fr/>

## Quelles œuvres dans le Musée numérique ?

Le musée d'Orsay rejoint le Musée numérique en proposant un large corpus pour plonger au cœur des œuvres du musée d'Orsay et du musée de l'Orangerie : 34 chefs-d'œuvre se font portes d'entrée vers plus de 70 œuvres.

Sept chapitres permettent ainsi de découvrir le travail de Manet, Degas et Renoir, mais aussi Alfred Stieglitz ou Marie Laurencin, Cézanne ou Chaïm Soutine, permettant ainsi de remonter le fil d'une Histoire de l'Art jalonnée par autant de regards pluriels et de créations multiples.

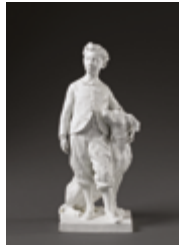
**Œuvre à retrouver dans le film**



Romains de la décadence, 1847, Thomas Couture

Cet immense tableau incarne la peinture dite « pompier », par association des casques de divinités antiques avec l'équipement contemporain des gardiens du feu.

**Œuvres en complément dans la tablette**



Le Prince impérial et son chien Néro, 1865, Jean-Baptiste Carpeaux (1827-1875)



Angélique et Roger montés sur l'hippogrieffe, 1855, Antoine-Louis Barye (1796-1875), Charles Cordier (1827-1905)



Temple T à Sélinonte (Sicile), élévation restituée de la façade principale, avant 1859, Jacques Ignace Hittorff



Palais de l'industrie, coupe transversale, 1854, Max Berthelin (1811-1877)



Projet pour un immeuble parisien, probablement le 109 rue de Turenne, entre 1876 et 1880, Hippolyte-Marie Pigault (1827-?)



Cornélie, mère des Gracques, 1861, Jules Cavalier (1814-1894)



Nouvel Opéra, vue et perspective. Projet pour le concours ouvert en 1860 pour le Nouvel Opéra de Paris, 1861, Alphonse-Nicolas Crépinet (1826-1892)



Louis Dodier en prisonnier, 1847, Louis Adolphe Humbert de Molard (1800-1874)



Le Stryge, 1853, Charles Nègre (1820-1880)



Sophia Finlay and Harriet Farnie, with « Brownie », 1845



## Œuvre à retrouver dans le film



Naissance de Vénus, 1879,  
William Bouguereau

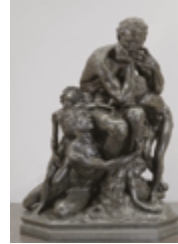
La naissance de Vénus a été traitée par de nombreux artistes. Le tableau qu'en a fait William Bouguereau est considéré comme un des chefs-d'œuvre de l'Académisme.

La composition, les couleurs, ou encore la lumière conduisent le regard vers Vénus, figure centrale du tableau. Centaures, nymphes sont peints dans des tonalités plus sombres, et, tournés vers la déesse, la mettent en valeur. Vénus est représentée de façon idéalisée. La couleur de sa peau, sa position rappellent la statuaire antique, rendant sa nudité plus acceptable pour l'époque. Cette œuvre, à la touche invisible, démontre la maîtrise du dessin par l'artiste. Sujet, format, dessin, touche... tout dans ce tableau répond aux critères académiques et il sera d'ailleurs acheté par l'Etat.

## Œuvres en complément dans la tablette



Chasse aux lions, vers 1854,  
Eugène Delacroix (1798-1863)



Ugolin, 1862,  
Jean-Baptiste Carpeaux  
(1827-1875)

## Œuvre à retrouver dans le film



L'Angélus, entre 1857 et 1859,  
Jean-François Millet (1814-1875)

Répondant à l'appel lancé par la cloche de l'église visible à l'arrière-plan, deux paysans prient avec ferveur. Malgré le petit format de la toile, ils ont une dimension monumentale et se détachent sur un paysage où se confondent à l'horizon la ligne des champs et celle du ciel. Ils incarnent le bon paysan menant une vie pieuse, laborieuse et au rythme immuable. Malgré une souscription lancée en France, le tableau est acquis en juillet 1889 par un acheteur américain. Un an plus tard, le directeur des Magasins du Louvre, Alfred Chauchard, parvient à le racheter pour le léguer au musée du Louvre.

## Œuvres en complément dans la tablette



Le Printemps, 1868-1873,  
Jean-François Millet (1814-1875)

## Œuvre à retrouver dans le film



L'Atelier du peintre.  
Allégorie réelle déterminant une phase de sept années  
de ma vie artistique et morale, entre 1854 et 1855,  
Gustave Courbet (1819-1877)

Pièce majeure du Pavillon du réalisme ouvert par Courbet en marge de l'Exposition universelle de 1855, ce tableau résume l'ambition réaliste du peintre dans une composition imaginaire et symbolique.

## Œuvre en complément dans la tablette



Un enterrement à Ornans, dit aussi Tableau de figures  
humaines, historique d'un enterrement à Ornans,  
entre 1849 et 1850, Gustave Courbet (1819-1877)

### Œuvre à retrouver dans le film



Pèlerins allant à La Mecque, 1861, Léon Belly (1827-1877)

Loin de l'orientalisme romantique, Belly, qui connaît bien l'Égypte, cherche à rendre ses impressions avec sincérité. Cette œuvre célèbre lancera sa carrière.

### Œuvre à retrouver dans le film



Le déjeuner sur l'herbe, 1863, Édouard Manet, (1832-1883)

Ce tableau, alors intitulé Le Bain, déclenche le scandale et l'hilarité au Salon des Refusés 1863. Il marque le début de la célébrité pour Manet.

### Œuvres en complément dans la tablette



Olympia, 1863,  
Édouard Manet (1832-1883)



Emile Zola, 1868,  
Édouard Manet (1832-1883)

### Œuvre à retrouver dans le film



Petite danseuse de 14 ans,  
entre 1921 et 1933,  
modèle entre 1865 et 1881,  
Edgard Degas (1834-1917)

Seule sculpture de Degas exposée du vivant de l'artiste, l'exemplaire original de la Danseuse de 14 ans choque et divise à l'exposition impressionniste de 1881.

### Œuvre en complément dans la tablette



Louis Pasteur, 1885,  
Albert Edelfelt (1854-1905)

## Œuvre à retrouver dans le film



Coquelicots, 1873, Claude Monet (1840-1926)

Cette composition est célèbre pour avoir figuré à la première exposition impressionniste en 1874, organisée en marge du Salon officiel. Monet y présentait aussi *Impression, soleil levant* (1872-1873, Paris, musée Marmottan-Monet) qui inspira le nom du mouvement.

## Œuvres en complément dans la tablette



La Gare Saint-Lazare, 1877, Claude Monet (1840-1926)

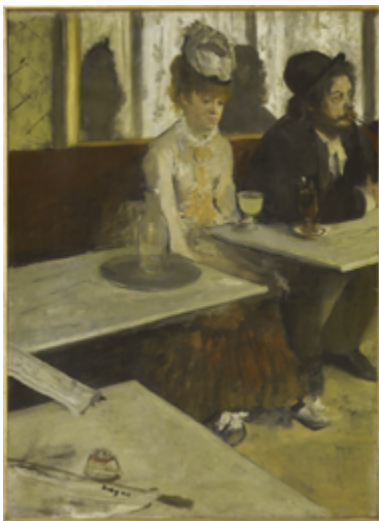


Le déjeuner sur l'herbe, entre 1865 et 1866, Claude Monet (1840-1926)



Meules, fin de l'été, 1891, Claude Monet (1840-1926)

## Œuvre à retrouver dans le film



Dans un café, dit aussi L'absinthe, 1875-1876, Edgar Degas (1834-1917)

« C'est beaucoup mieux de dessiner ce que l'on ne voit plus que dans sa mémoire. Vous ne reproduisez que ce qui vous a frappé, c'est-à-dire le nécessaire » expliquait Degas à propos de son approche du sujet dans la peinture.

Dans ce tableau représentant deux personnages attablés au célèbre café « La Nouvelle Athènes », l'artiste réduit ainsi les éléments qui composent la scène pour lui donner plus d'efficacité. Le cadrage place les visages au bord du tableau, l'homme étant presque hors champ. Le premier plan est réservé à deux formes géométriques figurant deux tables en lévitation et donne sa profondeur à l'espace.

## Œuvres en complément dans la tablette



La famille Bellelli, 1858-1867, Edgard Degas (1834-1917)



La classe de danse, entre 1871 et 1874, Edgard Degas (1834-1917)



Portrait au miroir d'Henry Lerolle et de ses deux filles, Yvonne et Christine 1895-1896, Edgard Degas (1834-1917)



## Œuvre à retrouver dans le film



Les raboteurs de parquet, 1875,  
Gustave Caillebotte (1848-1894)

Caillebotte aborde ici un sujet très rare en peinture, le prolétariat urbain. La représentation du geste des ouvriers y est très précise et a donné lieu à de nombreuses études préparatoires. Bizarrement Zola qui voulait que les artistes s'inspirent de la vie moderne, comme il le faisait dans ses romans n'aimait pas cette toile de facture « bourgeoise à force d'exactitude ».

## Œuvres en complément dans la tablette



Hommage à Delacroix, 1864,  
Henri Fantin-Latour (1836-1904)



Les toits rouges, coin de village,  
effet d'hiver 1877,  
Camille Pissarro (1830-1903)

## Œuvre à retrouver dans le film



Pommes et oranges, vers 1899,  
Paul Cézanne (1839-1906)

Pommes et oranges est peut-être la plus importante nature morte de l'artiste à la fin des années 1890, qui renouvelle profondément un genre traditionnel de la peinture.

## Œuvres en complément dans la tablette



Pommes et biscuits, 1879-1880,  
Paul Cézanne (1839-1906)



La femme à la cafetière,  
entre 1890 et 1895,  
Paul Cézanne (1839-1906)



Portrait de Madame  
Cézanne, vers 1890,  
Paul Cézanne (1839-1906)



Le Rocher rouge,  
vers 1895,  
Paul Cézanne (1839-1906)



## Œuvre à retrouver dans le film



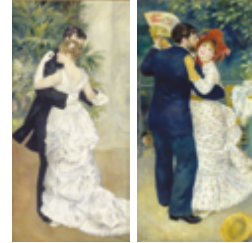
Bal du moulin de la Galette, 1876,  
Pierre Auguste Renoir (1841-1919)

Ce tableau représente, dans le format de la peinture d'histoire, une scène de loisir moderne et populaire saisie en plein air. Il semble peint sur le motif d'une touche rapide, mais on en connaît au moins une étude préparatoire. Bal du moulin transcrit avec brio et poésie l'animation de la danse : conversations, échanges de regards... Il fut un des clous de la troisième exposition impressionniste de 1877. Accroché vingt ans plus tard au musée du Luxembourg suite au legs de Gustave Caillebotte, ami de Renoir, il est salué comme un chef-d'œuvre.

## Œuvres en complément dans la tablette



Paysage de neige, vers 1875,  
Pierre Auguste Renoir (1841-1919)



Danse à la ville,  
Danse à la campagne, 1883,  
Pierre Auguste Renoir (1841-1919)



Jeunes filles au piano,  
vers 1892,  
Pierre Auguste Renoir  
(1841-1919)



Bureau à cylindre  
et abattant, 1878,  
Salvatore Coco  
(actif entre 1861  
et 1882)



Bouclier d'ornement  
dit « de Milton », 1880,  
Léonard Moreil-Ladreuil  
(1820-1888)



Claude Renoir en Clown,  
1909,  
Pierre Auguste Renoir  
(1841-1919)



Femme nue couchée (Gabrielle),  
vers 1906,  
Pierre Auguste Renoir (1841-1919)

## Œuvre à retrouver dans le film



La nuit étoilée, 1888,  
Vincent Van Gogh (1853-1890)

Van Gogh recherche en Provence, de jour comme de nuit, l'intensité de couleur des estampes japonaises qui fascinent à l'époque.

Van Gogh veut, dès son arrivée à Arles en février 1888, peindre les couleurs de la nuit. Il écrit à son ami le peintre Emile Bernard : « Mais quand donc ferai-je le Ciel étoilé, ce tableau qui, toujours, me préoccupe ». En septembre il réalise ce projet obsédant en peignant d'abord La Terrasse d'un café sur la place du forum à Arles, puis cette vue du Rhône où dominent les bleu de Prusse, outremer ou de cobalt et où les lumières de la ville semblent faire écho aux étoiles.

## Œuvres en complément dans la tablette



Portrait de l'artiste,  
1889, Vincent Van Gogh  
(1853-1890)



L'église d'Auvers-  
sur-Oise, juin 1890,  
Vincent van Gogh  
(1853-1890)



La tour Eiffel -  
Peintre sur une corde  
à nœuds le long d'une  
poutre verticale, 1889,  
Henri Rivière (1864-1951)

## Œuvre à retrouver dans le film



La belle Angèle, 1889,  
Paul Gauguin (1848-1903)

« Quelle horreur ! » ce fut la réaction du modèle, Marie-Angélique Satre. L'incompréhension du modèle face à ce portrait n'est pas surprenante. Gauguin à cette période décide en effet de « tout oser » et il transgresse les usages de la perspective et de l'unité spatiale. Selon un procédé emprunté aux estampes japonaises, il isole dans un cercle le portrait du fond décoratif. Il ajoute aussi une céramique péruvienne dont le visage semble faire écho mystérieusement à celui du modèle. Cet œuvre complexe a séduit Degas qui l'achète et la conservera jusqu'à sa mort.

## Œuvres en complément dans la tablette



Arearea dit aussi Joyeusetés, 1892,  
Paul Gauguin (1848-1903)



Le Talisman, l'Aven au Bois d'Amour,  
Octobre 1888, Paul Sérusier (1864-1927)

### Œuvre à retrouver dans le film



Jane Avril dansant, vers 1892,  
Henri de Toulouse-Lautrec (1864-1901)

Lautrec peint Jane Avril, une des danseuses les plus en vues du cancan, une danse licencieuse qui fait la réputation de Montmartre à la Belle Epoque.

Toulouse Lautrec va à l'essentiel dans cette peinture très fluide à l'huile sur carton. Il saisit le geste du lever de jambe tant apprécié du public, et place la vedette dans un format vertical, selon un angle de vue en légère contre-plongée accentuant le dynamisme du mouvement en opposition avec son regard absent. Il réalise pour elle des affiches qui marqueront l'histoire de l'affiche publicitaire et le rendront célèbre.

### Œuvre en complément dans la tablette



Le cirque, 1890-1891,  
Georges Seurat (1859-1891)

### Œuvre à retrouver dans le film



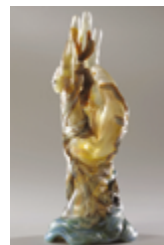
Les yeux clos, 1890,  
Odilon Redon (1840-1916)

Ce tableau est moment important dans l'œuvre de Redon. Le peintre qui s'exprimait surtout en noir, par le fusain et la gravure se tourne vers la couleur.

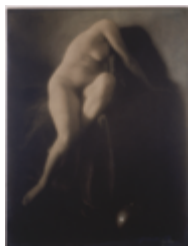
### Œuvres en complément dans la tablette



L'énigme, 1871, Gustave Doré (1832-1883)



La main aux algues  
et aux coquillages, 1904,  
Emile Gallé (1846-1904)



In Memoriam, 1904,  
Edward Steichen  
(1879-1973)



Orphée en 1865,  
Gustave Moreau  
(1826-1898)



## Œuvre à retrouver dans le film



Jardins publics, 1894,  
Edouard Vuillard (1868-1940)

A l'instar des autres peintres Nabis, Vuillard accorde le même intérêt aux arts appliqués qu'aux beaux-arts. Il veut renouveler le travail du décor, et c'est grâce à des commandes privées qu'il y parvient. Il réalise ainsi les panneaux décoratifs pour la salle à manger de l'hôtel particulier d'Alexandre Natanson, le directeur de la Revue blanche, une revue artistique d'avant-garde. La scène est tirée de la vie moderne et décrit un univers très féminin de mères, nourrices et enfants. La technique de peinture à la colle donne à l'œuvre l'apparence mate d'une tapisserie.

## Œuvres en complément dans la tablette



Le ballon, 1899,  
Félix Vallotton (1865-1925)



Psyché, 1902,  
Carlo Bugatti (1856-1940)

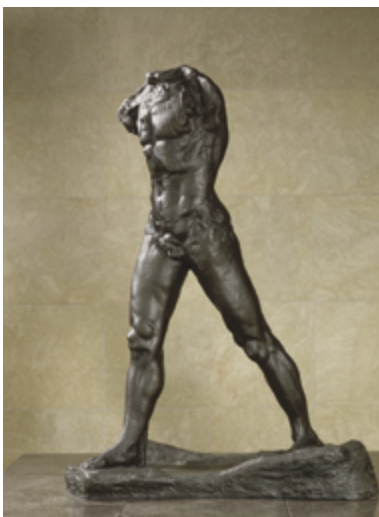


Ecritoire et fauteuil,  
entre 1898 et 1899,  
Henry Van de Velde (1863-1957)



En barque, 1907,  
Pierre Bonnard (1867-1947)

## Œuvre à retrouver dans le film



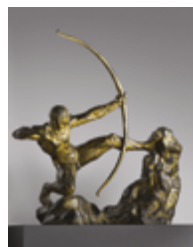
L'homme qui marche, 1905,  
Auguste Rodin (1840-1917)

Rodin a composé L'homme qui marche à partir de deux études indépendantes pour le Saint Jean-Baptiste : des jambes, et un torse lacunaire et craquelé que l'artiste décide de conserver en l'état. La figure fragmentée de L'homme qui marche est l'aboutissement de ses recherches autour du mouvement. Frappé par l'attitude prise spontanément par son modèle, Pignatelli, Rodin se serait écrit : « Mais c'est un homme qui marche ! » Privé de tête et de mains, Saint Jean-Baptiste ne conserve que les éléments anatomiques intervenant dans le mouvement de la marche.

## Œuvres en complément dans la tablette



Balzac, 1898,  
Auguste Rodin  
(1840-1917)



Héraklès tue les oiseaux  
du lac Stymphale, 1909,  
Emile-Antoine Bourdelle (1861-1929)



### Œuvre à retrouver dans le film



Femme au tambourin, 1925,  
Pablo Picasso (1881-1973)

Au milieu des années 1920, après une période néoclassique, Picasso se remet aux expériences cubistes dans une série très colorée qui rappelle les odalisques de l'artiste Matisse.

### Œuvre en complément dans la tablette



Les Adolescents, 1906,  
Pablo Picasso (1881-1973)

### Œuvre à retrouver dans le film



La Noce, vers 1905,  
Henri Rousseau dit Le Douanier  
(1844-1910)

A première vue, nous sommes face au portrait photographique d'une noce. Pourtant, curieusement la mariée semble flotter dans les airs. Le voile de la mariée se superpose à la robe de la grand-mère et vient contredire la perspective suggérée par l'étagement des personnages dans la composition. Il s'agit d'un repentir voulu par le peintre. Là encore, Rousseau joue sur l'introduction de l'étrange dans le réel.

### Œuvres en complément dans la tablette



La carriole du père Junier, 1908,  
Henri Rousseau dit Le Douanier  
(1844-1910)



Mightiness, vers 1909,  
Pierre Dubreuil (1872-1944)

### Œuvre à retrouver dans le film



Paul Guillaume, Novo Pilota, 1915,  
Amedeo Modigliani (1884-1920)

Amedeo Modigliani rencontre Paul Guillaume grâce au poète Max Jacob en 1914. Paul Guillaume débute alors son activité de marchand et loue à Montmartre un atelier pour Modigliani. Ce dernier réalise en 1915 et 1916 quatre portraits de son mécène. Paul Guillaume, âgé seulement de 23 ans, est montré comme un jeune homme élégant et sûr de lui, le regard dirigé vers le spectateur. Sa silhouette se détache sur le fond rouge. Son costume et son chapeau contrastent avec son visage et sa chemise blanche.

### Œuvres en complément dans la tablette



La maison de Berlioz, 1914,  
Maurice Utrillo (1883-1955)



Le jeune apprenti, 1918-1919,  
Amedeo Modigliani (1884-1920)

## Œuvre à retrouver dans le film



Arlequin et Pierrot, vers 1924,  
André Derain (1880-1954)

Les peintres Paul Cézanne, Auguste Renoir et Pablo Picasso s'étaient déjà intéressés à ce thème de saltimbanques en vogue depuis le XVI<sup>e</sup> siècle. Derain crée cependant une œuvre originale. Arlequin dans son costume à losanges colorés, et Pierrot, dans son habit blanc à collerette, jouant tous deux de la guitare, sont figurés dans une danse sans fin, tels des marionnettes. Leur regard et l'expression de leur visage est grave et mélancolique. Derain composa cette œuvre grâce à de nombreux dessins préparatoires.

## Œuvres en complément dans la tablette



Le petit pâtissier,  
1922-1923,  
Chaïm Soutine  
(1893-1943)



Bœuf et tête de veau,  
vers 1925?,  
Chaïm Soutine  
(1893-1943)



Mademoiselle Chanel,  
1923,  
Marie Laurencin  
(1883-1956)



Arbre couché, vers 1923-1924,  
Chaïm Soutine (1893-1943)

## Œuvre à retrouver dans le film



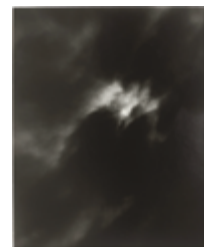
Méditerranée dit aussi La Pensée,  
entre 1923 et 1927, Aristide Maillol (1861-1944)

À partir de formes géométriques – ici le carré –, Maillol recherche l'équilibre parfait des masses. L'artiste replie le bras gauche, appuie le coude sur la jambe et le poing contre la tête, atteignant ainsi le « carré parfait ». S'il fait poser un modèle – sa propre femme – Maillol s'éloigne peu à peu de l'exactitude anatomique pour densifier et épurer les volumes. Ce n'est qu'en 1923, lors de la réalisation de cet exemplaire en marbre, que Maillol baptise son œuvre Méditerranée, en hommage à la terre du sculpteur et à son type physique de prédilection, la femme méditerranéenne charpentée et plantureuse.

## Œuvres en complément dans la tablette



Ours blanc, entre 1923 et 1933,  
François Pompon (1855-1933)



Equivalent, 1925,  
Alfred Stieglitz (1864-1946)

## Œuvre à retrouver dans le film

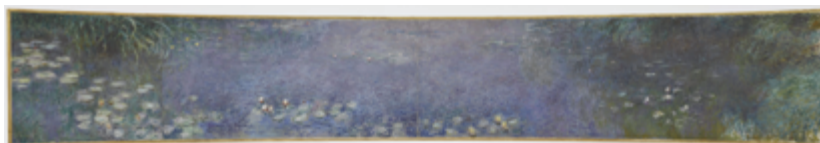


Les Nymphéas : Le Matin aux saules,  
vers 1915-1926,  
Claude Monet (1840-1926)

## Œuvres en complément dans la tablette



Les Nymphéas : Nuages, vers 1915-1926, Claude Monet (1840-1926)



Les Nymphéas : Le Matin clair aux saules, vers 1915-1926, Claude Monet (1840-1926)



Les Nymphéas : Les Deux Saules, vers 1915-1926, Claude Monet (1840-1926)

# MUSÉE DU QUAI BRANLY – JACQUES CHIRAC



## Présentation du musée

Le musée du quai Branly - Jacques Chirac est l'héritier de 200 ans d'histoire, d'enrichissement, d'étude et de conservation de collections publiques. Il préserve près de 370 000 œuvres originaires d'Afrique, du Proche-Orient, d'Asie, d'Océanie et des Amériques qui illustrent la richesse et la diversité culturelle des civilisations extra-européennes du Néolithique (+/- 10 000 ans) au XXe siècle.

Pour plus d'informations : <http://www.quaibranly.fr/fr/>



## Quelles œuvres dans le Musée numérique ?

La collection du musée du Quai Branly balaie les différentes aires géographiques représentées dans le musée, et explorées à travers plusieurs thèmes :

MALI

MAGHREB

CÔTE D'IVOIRE

GUINÉE

RITES OCÉANIENS

TIKI

EFFIGIES FUNÉRAIRES

AMÉRIQUES

ÎLE DE PÂQUES

AMÉRINDIENS

OLIFANT

COSTUMES D'ASIE

CÉRÉMONIES D'ASIE

CÉRÉMONIES D'AMÉRIQUE

YUPIK AMÉRIQUE

MEXIQUE



## MALI

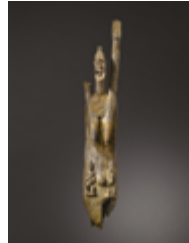
### Œuvre à retrouver dans le film



Masque cimier zoomorphe *ciwara*

Dans le sud du Mali, six sociétés d'initiation organisent la vie des Bamana. Elles se chargent de l'apprentissage des hommes à travers des rites de passage qui comprennent un enseignement, des épreuves et des fêtes.

### Œuvres en complément dans la tablette



Statue anthropomorphe Djennenke



Masque de singe Dogon



Marionnette anthropomorphe féminine



Coupe de Hogon

## MAGHREB

### Œuvre à retrouver dans le film



Panneau de revêtement mural

Ce panneau décoratif ornait un mur du palais de la Médina de Tunis, le Dar Ben Abd-Allah. Il a été réalisé au XVIII<sup>e</sup> siècle à Qallaline, quartier situé dans les faubourgs de Tunis.

### Œuvres en complément dans la tablette



Voile de visage de Bédouine, burqa



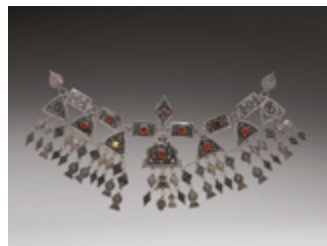
Toque de mariage



Collier



Fibule



Parure de tête



Palanquin pour le voyage des femmes

## CÔTE D'IVOIRE

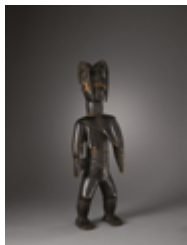
### Œuvre à retrouver dans le film



Bijou d'applique zoomorphe

Les Baoulé sont originaires du Ghana, région autrefois appelée « côte de l'Or » par les européens, et ont migré vers la Côte d'Ivoire au XVIIIe siècle. Ce bijou en or atteste de leurs qualités d'orfèvres.

### Œuvres en complément dans la tablette



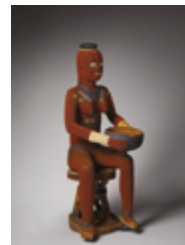
Maternité



Statuette magique zoomorphe



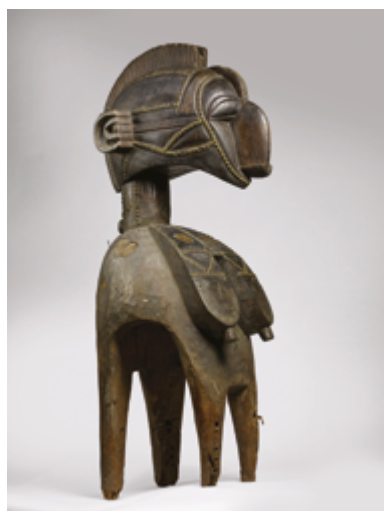
Statuette de gardien de reliquaire zoomorphe



Statue de reine porte coupe Bamileke

## GUINÉE

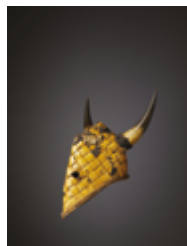
### Œuvre à retrouver dans le film



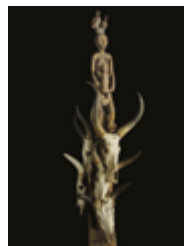
Masque féminin *nimba*

Les Baga peuplent le littoral de Guinée. Ils vivent de la culture du riz et sont reconnus pour leurs talents de sculpteurs, dont témoigne ce buste en bois.

### Œuvres en complément dans la tablette



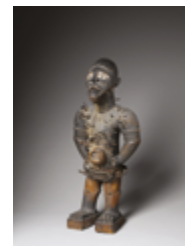
Masque zoomorphe



Poteau funéraire



Bouclier



Statue magique

## RITES OCÉANIENS

### Œuvre à retrouver dans le film



Homme maam endormi

Les Aborigènes habitent le territoire australien depuis plus de soixante mille ans. L'art aborigène transmet et réactive le Temps du Rêve, renvoyant à la création du monde par des êtres mythiques.

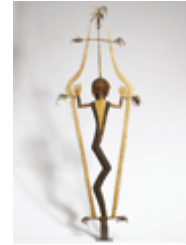
### Œuvres en complément dans la tablette



Mythe des soeurs  
Wawilak



Propulseur



Sculpture « iniet »



Serpent arc-en-ciel  
à cornes

## TIKI

### Œuvre à retrouver dans le film



Pendentif Hei-tiki

Les Maori de Nouvelle-Zélande utilisent le pounamu, la pierre verte sacrée des maoris, pour confectionner des outils, des armes et des ornements. Cette pierre ne se trouve que dans l'île du Sud. Aussi, les maoris ont nommé celle-ci te wai pounamu, « les eaux de la pierre verte ».

### Œuvres en complément dans la tablette



Sculpture de grade



Bouclier



Massue



Etoffe d'écorce, Tapa

## EFFIGIES FUNÉRAIRES

### Œuvre à retrouver dans le film



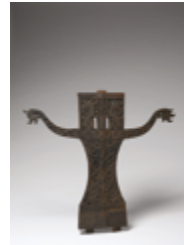
Sculpture anthropomorphe *trrou körrou*  
(dite l'homme bleu)

Cette sculpture en bois, surnommée « l'homme bleu », provient de l'île de Malo au Vanuatu. Chaque village possédait une maison des hommes dont la communauté était organisée en sociétés de grade.

### Œuvres en complément dans la tablette



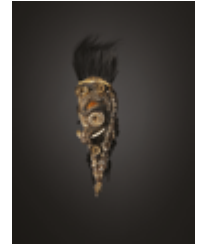
Reliquaire en forme  
de crocodile



Autel domestique



Poteau



Effigie de flûte  
rituelle

## AMÉRIQUES

### Œuvre à retrouver dans le film



Siège cérémoniel *duho*

Les Taïnos sont les premiers Amérindiens rencontrés par Christophe Colomb à son arrivée sur le continent américain en 1492. Ce peuple de navigateurs occupe alors les Grandes Antilles depuis six siècles.

### Œuvres en complément dans la tablette



Spatule vomitive



Massue



Figurine  
anthropomorphe  
de divinité

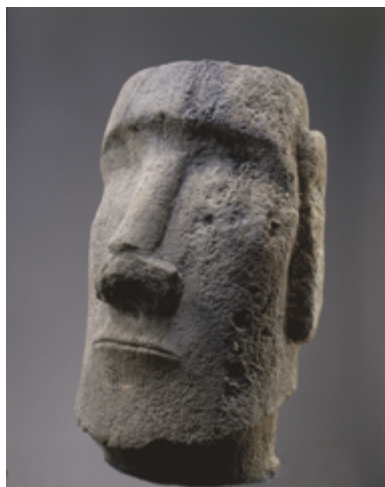


Masque anthropomorphe



## ÎLE DE PÂQUES

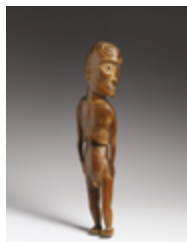
### Œuvre à retrouver dans le film



Tête Moai

Isolée dans l'océan Pacifique, Rapa Nui (l'île de Pâques) est célèbre pour ses statues monumentales. Leur silhouette solennelle caractérise le paysage de l'île. Autrefois près d'un millier d'entre elles se dressaient le long du littoral. La plupart ont été abattues avant même l'arrivée des occidentaux au XVIIIe siècle.

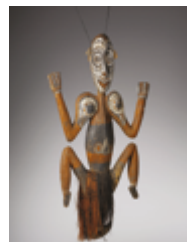
### Œuvres en complément dans la tablette



Sculpture anthropomorphe



Autel domestique



Crochet



Flèche faitière

## AMÉRINDIENS

### Œuvre à retrouver dans le film



Cape (Manteau dit «aux trois villages»)

Installés dans la vallée du Mississippi, les amérindiens Quapaw sont reconnus au XVIIIe siècle par les français de Louisiane pour leur production de peaux peintes : celles-ci constituent des biens hautement prisés.

### Œuvres en complément dans la tablette



Cape



Poupée rituelle



Poupée rituelle

# OLIFANT

## Œuvre à retrouver dans le film



Olifant

Les Sapi vivaient le long du littoral de la Sierra Leone. Après l'arrivée des Portugais en 1460, ils ont produit des objets en ivoire mêlant des éléments décoratifs africains et européens.

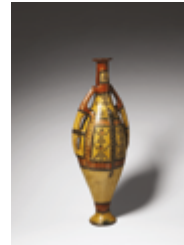
## Œuvres en complément dans la tablette



Salière



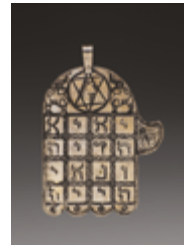
Plaque figurative



Jarre



Masque anthropomorphe



Amulette en forme de main

# COSTUMES D'ASIE

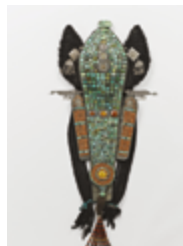
## Œuvre à retrouver dans le film



Costume de chamane évenk

Les Evenks sont un peuple sibérien nomade ou semi-sédentaire vivant de la chasse et de l'élevage de rennes. Face au climat rude de Sibérie, il est important de s'attirer la protection des esprits pour assurer la survie du groupe.

## Œuvres en complément dans la tablette



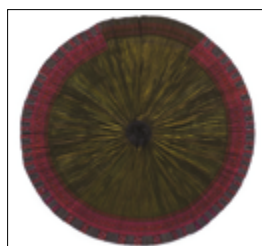
Coiffe de femme



Masque d'exorcisme, Naga-rassaya



Figure d'ombres : jeune-fille de la haute société



Jupe de femme



Figure du théâtre d'ombres, Sita sous son arbre

---

## CÉRÉMONIES D'ASIE

### Œuvre à retrouver dans le film



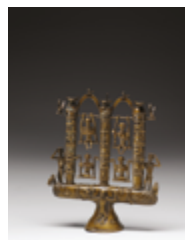
Masque de génie tutélaire *phi ta khon*

Dans la province de Loei, au Nord-Est de la Thaïlande, les habitants célèbrent chaque année la venue des esprits du sol avant la saison des pluies. Ce festival des fantômes s'appelle *Phi ta khon*.

### Œuvres en complément dans la tablette



Coiffe de femme



Divinités sur une balançoire



Tambour de bronze



Hotte du Vietnam



Marionnette de « wayang golek » : Prince Bima

---

## CÉRÉMONIES D'AMÉRIQUE

### Œuvre à retrouver dans le film



Masque *cara grande*

Au cœur de la forêt amazonienne, les Tapirapé ont créé de spectaculaires parures de plumes. Ces ornements révèlent l'identité de celui qui les porte.

### Œuvres en complément dans la tablette



Coiffe-masque



Costume de Ñaupá Diablo : masque-heaume

## YUPIK AMÉRIQUE

### Œuvre à retrouver dans le film



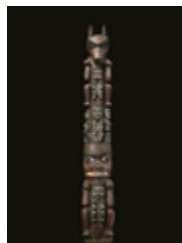
Masque du poisson

Les Yupiit d'Alaska avaient traditionnellement un mode de vie semi-nomade basé sur la pêche et la chasse aux mammifères marins. Les cérémonies d'hiver permettaient de maintenir l'équilibre entre hommes, animaux et esprits.

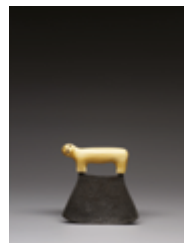
### Œuvres en complément dans la tablette



Masque



Mât totémique



Couteau de femme



Masque

## MEXIQUE

### Œuvre à retrouver dans le film



Statuette féminine

Cette statuette Chupícuaro provient d'un site archéologique des montagnes du Mexique, désormais recouvert par les eaux d'un barrage. Elle est l'un des rares témoignages de la culture Chupícuaro, qui s'est développée entre 600 avant notre ère et 200 après notre ère.

### Œuvres en complément dans la tablette



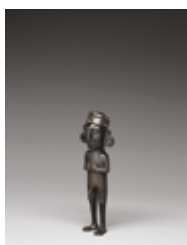
Singe-Ehecatl



Vase « aux papillons »



Figurine anthropomorphe de divinité



Figurine masculine



Récipient à anse-goulot en étrier



# OPÉRA DE PARIS

OPÉRA  
NATIONAL  
DE PARIS



## Présentation du musée

L'Opéra de Paris est une institution publique française fondée par Louis XIV en 1661 sous le nom d'Académie royale de Danse suivie de l'Académie royale de Musique fondée à l'instigation de Colbert.

L'activité de l'Opéra de Paris s'organise entre les deux salles de l'opéra Garnier (inauguré en 1875) et de l'opéra Bastille (inauguré en 1990).

Pour plus d'informations : <https://www.operadeparis.fr/>



## Quelles œuvres dans le Musée numérique ?

L'Opéra national de Paris a intégré ses plus beaux opéras et ballets aux collections du Musée numérique : le mythique Lac des Cygnes ou le Rigoletto (1851), premier des trois opéras les plus connus qui forment « la trilogie de Verdi », ou encore le film 0 comme Opéra (Loren Denis), créé pour la 3e scène de l'Opéra de Paris, porte d'entrée insolite et poétique vers l'Univers de l'Opéra national de Paris.

En complément de ces chefs-d'œuvre intégrés au film, l'Opéra de Paris propose aux visiteurs de suivre les pas de Hannah O'Neil, première danseuse de l'Opéra de Paris qui découpe un pas du Lac des Cygnes ; de découvrir les métiers de l'opéra, ou les films créés pour la 3e scène.

Enfin, le parcours de visite « Degas, le ballet », permet aux conférenciers de mettre en parallèle plusieurs œuvres : un voyage dansé qui parcourt les siècles, depuis le XIXe jusqu'à notre époque contemporaine.

## Œuvre à retrouver dans le film



Rigoletto, Opéra italien en trois actes de Giuseppe Verdi (1851) d'après l'œuvre de Victor Hugo Le Roi s'amuse (1832)

### Contenu additionnel :

> Quiz aria – Rigoletto

Rigoletto (1851) est le premier des trois opéras les plus connus qui forment la « trilogie de Verdi » avec Il Trovatore et La Traviata (tous deux composés en 1853)- A la Cour du Duc de Mantoue, est un bouffon du nom de Rigoletto dont beaucoup se moquent en raison de son aspect difforme mais également détesté des courtisans pour l'influence qu'il a sur le Duc. Ce dernier, présenté comme un être sans foi ni loi, est uniquement occupé à séduire les femmes.

## Œuvres en complément dans la tablette



Photo de répétition n° 4/6 et 1/6, Rigoletto, Opéra italien en trois actes de Giuseppe Verdi (1851) d'après l'œuvre de Victor Hugo Le Roi s'amuse.



Interview filmée de la chanteuse Olga Peretyatko qui interprète le rôle de Gilda, la fille de Rigoletto

> Podcast de France Musique, Rigoletto, Opéra italien en trois actes de Giuseppe Verdi (1851) d'après l'œuvre de Victor Hugo Le Roi s'amuse (1832)

## Œuvre à retrouver dans le film



Le Lac des cygnes de Rudolf Noureev, d'après Marius Petipa et Lev Ivanov. Ballet en quatre actes. Version créé pour le Ballet de l'Opéra national de Paris en 1984.

### Contenu additionnel :

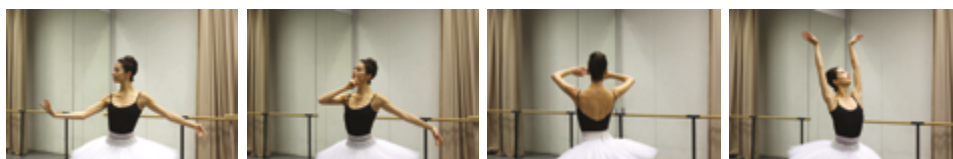
> Quiz aria – Le Lac des cygnes

Ballet mythique, Le Lac des cygnes relate les amours impossibles entre le Prince Siegfried et la mystérieuse Princesse Odette.

## Œuvres en complément dans la tablette



A bout portés, un film réalisé par Clémence Poésy pour la 3e Scène de l'Opéra national de Paris.



Découpage d'un pas du Lac des cygnes, par Hannah O'Neill, Première Danseuse de l'Opéra de Paris

## Œuvre à retrouver dans le film



O comme Opéra, un film réalisé par Loren Denis, pour la 3e Scène de l'Opéra national de Paris

Le film O comme Opéra de Loren Denis est un abécédaire inversé poétique et avec une pointe d'humour, porte d'entrée insolite vers l'univers de l'Opéra national de Paris.

## Œuvres en complément dans la tablette



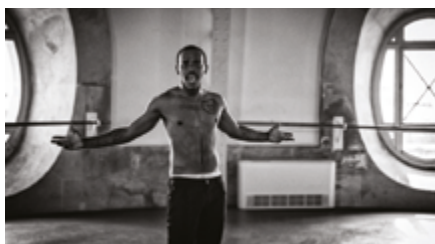
Bande-annonce de la Saison 2 de la 3e Scène de l'Opéra national de Paris



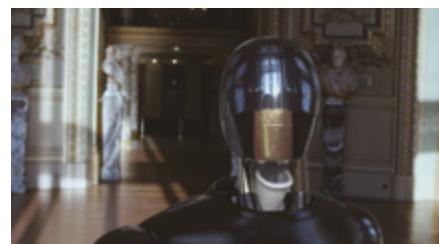
Les Indes galantes, un film réalisé par Clément Cogitore, pour la 3e Scène de l'Opéra national de Paris



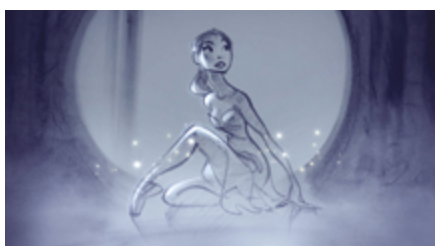
La Couture, un film réalisé pour Octave, le magazine en ligne de l'Opéra. Extrait de la série « Art et maîtrise : les métiers de l'Opéra ».



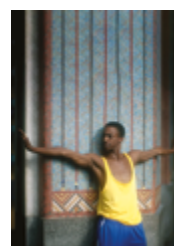
Etoiles, I see you, un film réalisé par Wendy Morgan mettant en scène la star américaine du Jookin, Lil Buck



L'entretien, un film réalisé par Ugo Bienvenu et Félix de Givry avec la participation d'Amandine Albisson et Mikky



Nephtali film d'animation réalisé par la légende de Disney à l'origine d'Ariel et de Tarzan : Glen Keane



Grand hôtel Barbès, réalisé par Ramzi Ben Sliman, met en scène la magie des arts chorégraphiques urbains

# RMN – GRAND PALAIS



## Présentation du musée

La Réunion des musées nationaux - Grand Palais (Rmn-GP) est née, en 2011, de la fusion de la Réunion des musées nationaux et du Grand Palais, afin de constituer un opérateur culturel de niveau international, bénéficiant d'un monument emblématique et prenant appui sur l'expertise et la complémentarité des activités des deux établissements.

La Rmn-GP présente chaque année une quarantaine d'événements culturels très diversifiés à Paris, en région et à l'international. Le Grand Palais, l'un des monuments préférés des Français, en est la vitrine prestigieuse en plein coeur de Paris.

Expositions, concerts, défilés, salons, performances... la programmation, à la fois exigeante et populaire, est accessible à tous les publics dans le souci de la démocratisation culturelle et s'accompagne d'une riche offre de médiation.

Pour plus d'informations : <https://www.rmngp.fr/>



## Quelles œuvres dans le Musée numérique ?

Pour la Micro-Folie, le choix de la Rmn-Grand Palais s'est porté sur les thématiques de la renaissance, de l'art moderne, de la peinture classique ou encore de la définition d'un chef-d'œuvre, ce qui reflète la diversité de mouvements et de périodes artistiques traités par le Grand Palais.

Sur la forme, la Rmn-Grand Palais a choisi de valoriser des contenus vidéo aux formats variés et innovants : animations, fictions, interviews, collaborations avec des Youtubeurs, etc.



### Contenu à retrouver dans le film



Tous les artistes sont de gauche

### Contenu en complément dans la tablette



L'artiste est un génie solitaire



Les critiques sont des artistes ratés

### Contenu à retrouver dans le film



Tutoriel - La peinture au premier coup d'œil

### Contenu en complément dans la tablette



Tutoriel -  
La sculpture au premier  
coup d'œil



Tutoriel -  
L'architecture au premier  
coup d'œil

## Contenu à retrouver dans le film



Matisse, Femme au chapeau, 1905

Matisse, Derain, Marquet, Vlaminck... s'il est une caractéristique commune à tous ces peintres, c'est bien l'utilisation d'une couleur libérée, explosive, violente. Tous sont directement marqués par la génération précédente. Ils tirent les leçons de Van Gogh dont ils retiennent l'acidité chromatique et la vigueur du coup de pinceau. Ils s'inspirent aussi de Gauguin, auquel ils empruntent l'ombre colorée, et de Seurat, à qui ils doivent la touche divisée et la valeur constructive de la toile laissée vierge.

Qu'il s'agisse de paysages ou de scènes urbaines, de portraits d'artistes ou de figures, la peinture fauviste affirme avant tout une profonde liberté de représentation et une mise à distance du principe de ressemblance. Le fauvisme engage une expérimentation moderne de la couleur qui sera largement reconduite au cours du XXe siècle.

### Contenu en complément dans la tablette

> La femme au chapeau de Matisse : chef-d'œuvre de la collection Stein (vidéo)

## Contenu à retrouver dans le film

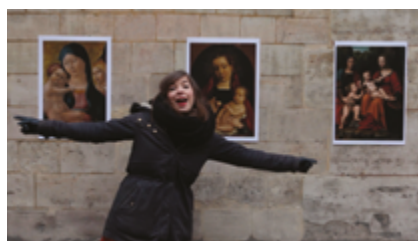


Liberale da Verona -  
Vierge à l'enfant avec un ange,  
vers 1468-1470

Le mot Renaissance est employé pour la première fois au XVIe siècle par Giorgio Vasari, père fondateur de l'histoire de l'art des Temps modernes, pour évoquer le courant artistique apparu en Italie deux siècles plus tôt.

La Renaissance s'épanouit sur près de trois siècles, en trois périodes successives : le Trecento (XIVe siècle), le Quattrocento (XVe siècle) et le Cinquecento (XVIe siècle). Dans son ouvrage, Vasari parle de trois âges : celui des précurseurs, Cimabue et Giotto, celui des initiateurs, Masaccio, Brunelleschi et Donatello, et enfin celui des maîtres accomplis, Bramante, Vinci, Raphaël et Michel-Ange, qui selon Vasari égalent et même dépassent ceux de l'Antiquité. Il faudra attendre le XIXe siècle pour que les historiens Michelet et Burckhardt étendent le concept de Renaissance à l'ensemble d'une civilisation.

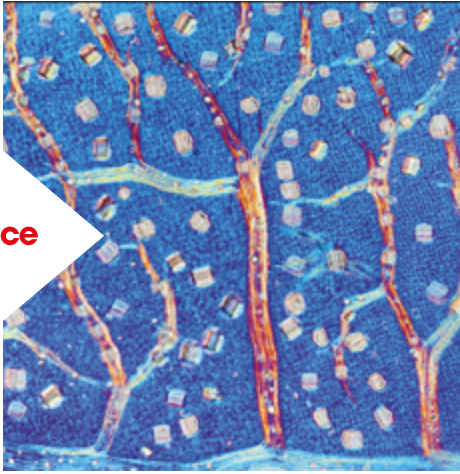
### Contenu en complément dans la tablette



Tu vois le tableau ?  
Vierge à l'enfant avec un ange  
(vidéo Rmn)

# UNIVERSCIENCE

universcience



## Présentation du musée

Chargé de reconvertir la salle des ventes des abattoirs en un musée des sciences et techniques, l'architecte Adrien Fainsilber choisit, en 1981, d'ouvrir ce bâtiment à la lumière... La Cité des sciences et de l'industrie donne les outils pour comprendre et connaître, à travers les développements de la science et de la technologie, ce monde en constante mutation.

Pour plus d'informations : <http://www.universcience.fr/fr/accueil/>



## Quelles œuvres dans le Musée numérique ?

Universcience présente des supports vidéo, des petites séries ludiques dédiées aux thématiques de l'espace, de la recherche, des images de science et à destination du jeune public.

**Contenu à retrouver dans le film**



D'où vient la Lune (série 3 minutes d'Univers)

**Contenu en complément dans la tablette**



De la Terre à la Lune  
(série Les voyages  
extraordinaires de Jules Verne)



Les Sépas et l'orbite  
géostationnaire  
(série L'aventure des Sépas)



Fusée

**Contenu à retrouver dans le film**



Sophie Favardin, styliste numérique  
(série Qui cherche... cherche)

**Contenu en complément dans la tablette**



Naïma Belgareh-Touzé  
et la levure de boulanger  
(série Pourquoi cherchez-vous ?)



Nathalie Buechez, archéologue  
(série Qui cherche... cherche)



Roland Lehoucq et l'imaginaire  
(série Pourquoi cherchez-vous ?)



## Contenu à retrouver dans le film

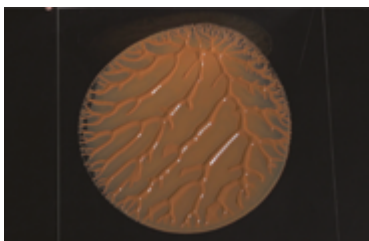


L'arbre qui cache la forêt (série Micro Photo)

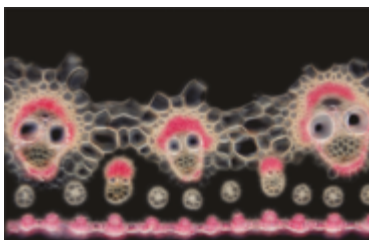
## Contenu en complément dans la tablette



Van Gogh et l'os  
(série Correspondances)



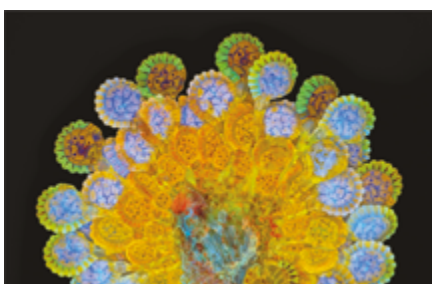
Doigts d'air dans une boue  
d'argile  
(série Matières à construire)



Comme des bulles de savon  
(série Micro Photo)



Tour de Babel et cochlée  
(série Correspondances)



Tour de Babel et cochlée  
(série Correspondances)

**Contenu à retrouver dans le film**



Pourquoi la nuit est noire (série 3 minutes d'Univers)

**Contenu en complément dans la tablette**



De la Terre à la Lune  
(série Les voyages  
extraordinaires de Jules Verne)



Autant en emporte le temps



Petite histoire de l'habitat



Le Street art / Le théorème  
de Thalès (Simplex ou comment  
les maths peuvent nous  
simplifier la vie !)

**Contenu à retrouver dans le film**



L'atlas catalan



# LES ŒUVRES DU MUSÉE NUMÉRIQUE

VISITE EN MODE CONFÉRENCIER

# VOUS AVEZ CRÉÉ VOTRE PROPRE PLAYLIST ?

N'hésitez pas à nous la partager pour que nous puissions la mettre à disposition d'autres médiateurs !

Les Micro-Folies sont un réseau participatif, chaque contribution est la bienvenue pour enrichir les supports éducatifs du Musée numérique.

## CITÉ DE LA MUSIQUE – PHILHARMONIE DE PARIS

### MUSIQUE CLASSIQUE - 1BJL

- Johann Sebastian Bach, Magnificat en ré majeur BWV 243 (vidéo)
- Chopin, Étude en do mineur op. 10 n° 12 (vidéo)
- Wolfgang Amadeus Mozart, Don Giovanni : Là ci darem la mano (vidéo)

### MUSIQUE CLASSIQUE CONTEMPORAINE - 1BJM

- Berlioz, La Symphonie fantastique
- Antonín Dvořák, Symphonie n° 9 « Du Nouveau Monde » en mi mineur op. 95, (vidéo)
- Piotr Ilitch Tchaïkovski, Concerto pour violon en ré majeur op.3, (vidéo)

### MUSIQUE DU MONDE - 1BJN

- Angélique Kidjo, Afirika (Bénin)
- Tania Arab, Chant hayran (Kurdistan iranien)
- Maria Bethânia, Calice (Brésil)
- Ustad Amjad Ali Khan, Raga Zila Kafi, esquisse (Inde)
- Ibrahim Maaïouf, Alf Leïla Wa Leïla (mouvement I)
- Kudsi Erguner, Aziz Istanbul (Turquie)

### JAZZ MONDE - 1BJP

- Avishai Cohen, Song for my brother
- Abraham Inc., Moskowitiz Remix
- Youssou N'Dour, Seven Seconds



## SACRÉ ET FIGURES DU DIVIN - 1BJQ



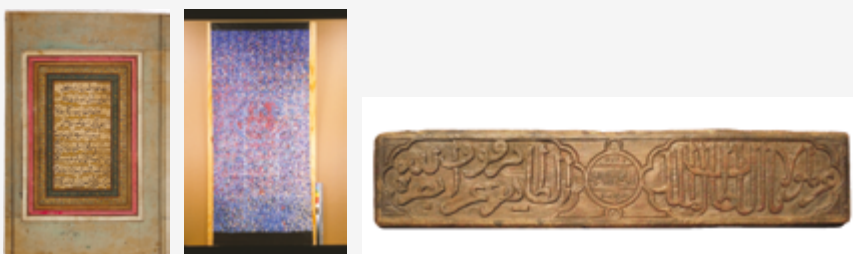
- Feuillet d'un Coran
- Coran mamelouk en volume
- Majnûn conduit par son père devant la Ka'ba Dhikr, 1978
- Le Sacrifice d'Abraham (feuillet)
- Le Sacrifice d'Abraham (icône)

## LES VILLES ARABES - 1BJR



- Portière brodée (izar)
- Porte à deux vantaux
- Woman, Susan Hefuna (née en 1962 à Berlin, Allemagne)
- ITW vidéo d'Eric Delpont, chef du département du musée de l'IMA, sur les moucharabiehs

## LA CALLIGRAPHIE, UNE HARMONIE PARFAITE - 1BJS



- Page d'un traité de calligraphie
- Babel, Mohamed Kacimi (né en 1942 à Meknès - décédé en 2003 à Rabat, Maroc)
- Panneau au nom du sultan mamelouk Barqûq

## FOCUS : 4 CHEFS-D'ŒUVRE DU MUSÉE DU LOUVRE - 1BJT



- La Victoire de Samothrace, vers 220-185 av. J.-C.
- Portrait de Lisa Gherardini, épouse de Francesco del Giocondo, dite Mona Lisa, la Gioconda ou la Joconde, Léonard de Vinci - vers 1501
- Les Noces de Cana - Paul Véronèse - 1562-1563
- Le Tricheur à l'As de Carreau, Georges de la Tour - vers 1635-1638

## L'EMPIRE ROMAIN DANS LE MONDE ANTIQUE - 1BJU

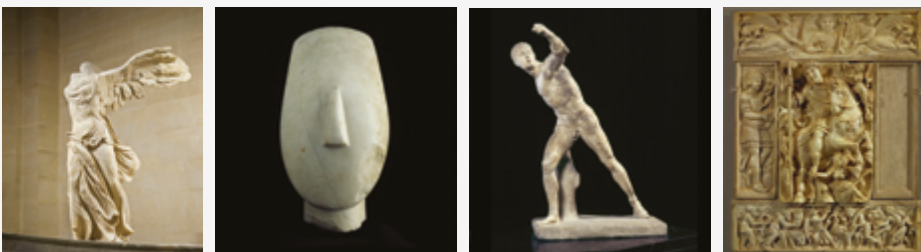


- Sarcophage, dit « Sarcophage des époux », vers 520-510 av. J.-C.
- Cratère en calice attique à figures rouges, vers 515-510 av. J.-C.
- Le Sarcophage des Muses, 150-160 ap. J.-C.



[Cycle 3 : classe de 6e, thème « l'empire romain dans le monde antique » - histoire géographie](#)

## L'EMPIRE ROMAIN DANS LE MONDE ANTIQUE - 1BJV



- La Victoire de Samothrace, vers 220-185 av. J.-C.
- Tête de figurine
- Guerrier combattant, dit Gladiateur Borghèse, vers 100 av. J.-C.
- Plaque dite des Ergastines : fragment de la frise est du Parthénon, entre 445 et 438 av. J.-C.



[Cycle 3 : classe de 6e, thème « Le monde des cités grecques » - histoire géographie](#)

## LE PROCHE-ORIENT ANCIEN - 1BJW

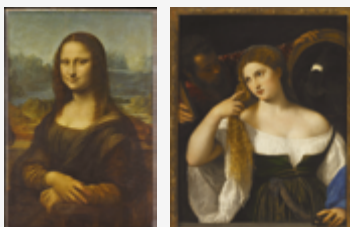


- Le Code de Hammurabi, roi de Babylone, 1792 - 1750 av. J.-C.
- Frise des archers, époque achéménide, règne de Darius 1er, vers 510 av. J.-C.



[Cycle 3 : classe de 6e, thème « premiers États, premières écritures » - histoire-géographie](#)

## DEUX PORTRAITS DE FEMMES PAR LES MAÎTRES DE LA PEINTURE ITALIENNE À LA RENAISSANCE : LÉONARD DE VINCI ET LE TITIEN - 1BJX



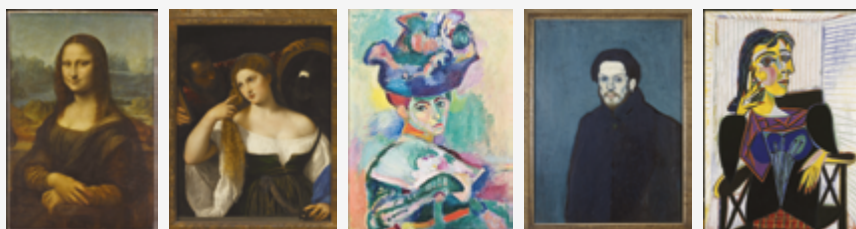
- Portrait de Lisa Gherardini, épouse de Francesco del Giocondo, dite Mona Lisa, la Gioconda ou la Joconde, Léonard de Vinci - vers 1501
- La femme au miroir, Le Titien - 1512-1515



[Cycle 5 : classe de 2nde, thème 4, Question « Les hommes de la Renaissance, XVe-XVIe s - histoire-géographie](#)

## MUSÉE NATIONAL PICASSO - PARIS

## LE PORTRAIT : ÉVOLUTION AU FIL DES SIÈCLES - 1BJY

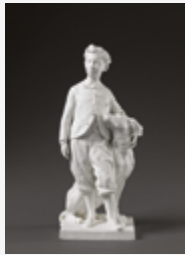


- Portrait de Lisa Gherardini, épouse de Francesco del Giocondo, dite Mona Lisa, la Gioconda ou la Joconde, Léonard de Vinci - vers 1501
- La femme au miroir, Titien - 1512-1515
- Matisse, Femme au chapeau, 1905
- Autoportrait bleu, 1901
- Portrait de Dora Maar, 1937



[Cycle 3 et 4 : cours d'histoire des arts](#)

## LES ARTISTES « POMPIERS » - 1BJZ



- Romains de la décadence, Thomas Couture
- Le Prince impérial et son chien Néro, 1865, Jean-Baptiste Carpeaux (1827-1875)
- Temple T à Sélinonte (Sicile), élévation restituée de la façade principale, Jacques Ignace Hittorff
- Naissance de Vénus, 1879, William Bouguereau

## LE RÉALISME ET LE NATURALISME - 1BK0



- L'Angélus, entre 1857 et 1859, Jean-François Millet (1814-1875)
- Le Printemps, 1868-1873, Jean-François Millet (1814-1875)
- L'Atelier du peintre. Allégorie réelle déterminant une phase de sept années de ma vie artistique et morale, entre 1854 et 1855, Gustave Courbet (1819-1877)
- Un enterrement à Ornans, dit aussi Tableau de figures humaines, historique d'un enterrement à Ornans, entre 1849 et 1850, Gustave Courbet (1819-1877)

## LES IMPRESSIONNISTES ET LA MODERNITÉ - 1BK1



- La Gare Saint-Lazare, 1877, Claude Monet (1840-1926)
- Emile Zola, 1868, Edouard Manet (1832-1883)
- Louis Pasteur, 1885, Albert Edelfelt (1854-1905)

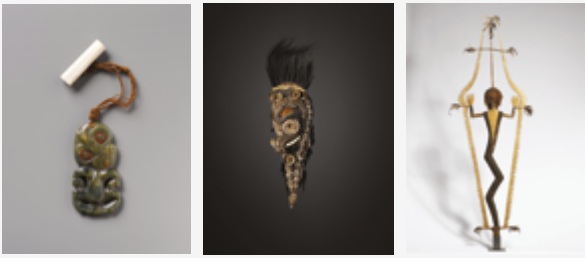


## LES IMPRESSIONNISTES ET LA NATURE - 1BK2



- Le déjeuner sur l'herbe, 1863, Edouard Manet (1832-1883)
- Le déjeuner sur l'herbe, entre 1865 et 1866, Claude Monet (1840-1926)
- Coquelicots, 1873, Claude Monet (1840-1926)
- Paysage de neige, vers 1875, Pierre Auguste Renoir (1841-1919)
- Les toits rouges, coin de village, effet d'hiver, 1877, Camille Pissarro (1830-1903)
- Les Nymphéas : Le Soleil couchant, vers 1915-1926, Claude Monet (1840-1926)

## RITES OCÉANIENS - 1BK3



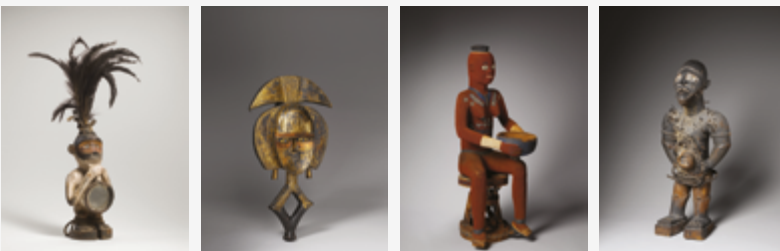
- Pendentif « Hei-tiki »
- Effigie de flûte rituelle
- Sculpture « iniet »

## MASQUES ET COSTUMES RITUELS DU QUAI BRANLY - 1BK4



- Masque anthropomorphe
- Costume complet de chamane sibérien
- Masque et costume de génie tutélaire
- Costume de Ñaupá Diablo : masque-heaume
- Masque du poisson

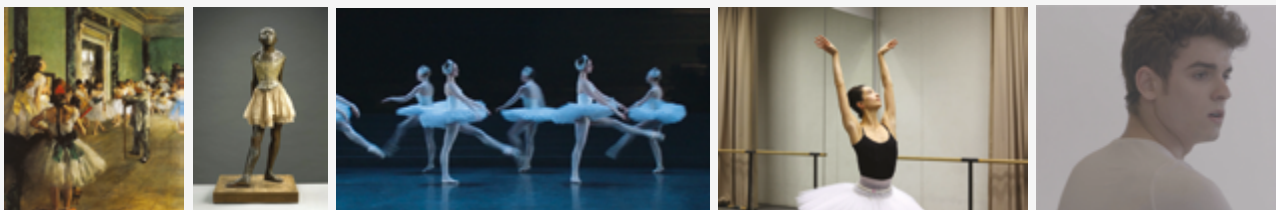
## STATUES AFRICAINES - 1BK5



- Statuette magique zoomorphe
- Statuette de gardien de reliquaire zoomorphe
- Statue de reine porte coupe Bamileke
- Statue magique

# OPÉRA DE PARIS

## DEGAS, LE BALLET - 1BK6



- La classe de danse, entre 1871 et 1874, Edgard Degas (1834-1917)
- Petite danseuse de 14 ans, entre 1921 et 1933, modèle entre 1865 et 1881, Edgard Degas (1834-1917)
- Le Lac des cygnes de Rudolf Noureev, d'après Marius Petipa et Lev Ivanov. Ballet en quatre actes.  
Version créé pour le Ballet de l'Opéra national de Paris en 1984
- Découpage d'un pas du Lac des cygnes, par Hannah O'Neill, Première Danseuse de l'Opéra de Paris
- A bout portés, un film réalisé par Clémence Poésy pour la 3e Scène de l'Opéra national de Paris.

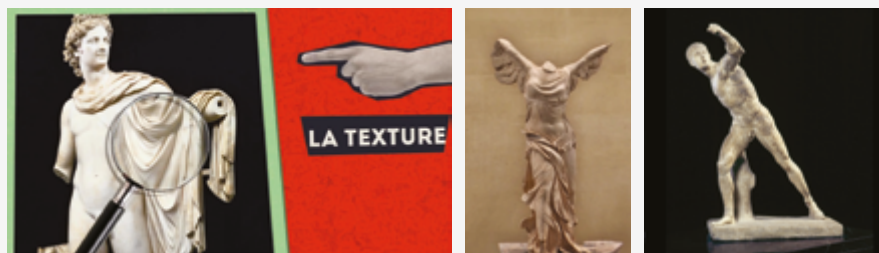
# RMN – GRAND PALAIS

## LA COMPOSITION DES TABLEAUX - 1BKK



- Tutoriel - La peinture au premier coup d'oeil
- Les Noces de Cana, Paul Véronèse, 1562 – 1563
- Romains de la décadence, Thomas Couture, 1847

## LA SCULPTURE - 1BKL



- Tutoriel - La sculpture au premier coup d'œil
- La Victoire de Samothrace, vers 220-185 av. J.-C
- Guerrier combattant, dit Gladiateur Borghèse, vers 100 av. J.-C





# CRÉDITS

## CENTRE POMPIDOU

Le Centre Georges Pompidou  
Renzo Piano, Richard Rogers, 1977  
© Manuel Braun, 2016

Le Centre Pompidou, un lieu incontournable à Paris  
2011. Vidéo.  
© Let's Pix / Centre Pompidou, 2011

Maquette du Monument à la Troisième Internationale  
Anonyme,  
1919 / 1979, bois et métal, 420 cm,  
reconstruction de la Maquette du Monument à la  
Troisième Internationale de Tatline (1919-1920) haute de  
5 m et présentée à Petrograd en novembre 1920, réalisée  
en 1979 pour l'exposition « Paris-Moscou » par les  
Ateliers Longpé (Châtillon), Collection Centre  
Pompidou, Paris, Musée national d'art moderne /  
Centre de création industrielle  
© droits réservés

Plight  
Joseph Beuys (1921 - 1986), Plight, 1985, Feutre, laine,  
bois verni, métal, bois peint, verre, mercure,  
310 x 890 x 1813 cm, Installation conçue pour la Galerie  
Anthony d'Offay à Londres durant l'automne 1985,  
284 rouleaux en feutre, piano à queue, 1 tableau,  
thermomètre médical, Collection Centre Pompidou,  
Paris, Musée national d'art moderne / Centre de création  
industrielle  
© Georges Meguerditchian - Centre Pompidou, MNAM-CCI /  
Dist. RMN-GP  
© Adagp, Paris

Machine à écrire Valentine  
Éttore Sottsass (1917 - 2007), Machine à écrire portative  
Valentine, 1969, boîtier en ABS moulé par injection de  
couleur rouge, métal, 11,5 x 35 x 34,5 cm, Collection  
Centre Pompidou, Paris, Musée national d'art moderne /  
Centre de création industrielle  
© Jean-Claude Planchet - Centre Pompidou, MNAM-CCI /  
Dist. RMN-GP © Adagp, Paris

Affiches Valentine  
Publicité pour la machine à écrire Valentine  
© Jean-Claude Planchet - Centre Pompidou, MNAM-CCI /  
Dist. RMN-GP © Adagp, Paris

Achilles Mourning the Death of Patroclus  
(Achille pleurant la mort de Patrocle), 1962,  
Cy Twombly,  
Huile, mine de plomb sur toile  
259 x 302 cm.  
Collection Centre Pompidou, Paris, Musée national d'art  
moderne / Centre de création industrielle  
© Philippe Migeat - Centre Pompidou, MNAM-CCI /  
Dist. RMN-GP  
© Cy Twombly Foundation, Rome

Art'bracadabra, L'outil, Raphael Garnier, 2015,  
© Raphaël Garnier 2015

Ghost, 2007,  
Kader Attia,  
feuilles d'aluminium compressées, ensemble de 102  
sculptures réalisées par superposition de nombreuses  
couches de feuilles d'aluminium.  
Collection Centre Pompidou, Paris, Musée national d'art  
moderne / Centre de création industrielle  
© Georges Meguerditchian - Centre Pompidou, MNAM-CCI /  
Dist. RMN-GP  
© Adagp, Paris

Kader Attia : Ghost (2007), Focus sur une œuvre  
Bahier Christian (Réalisateur), 00h 05m 52s, 2012,  
Musée national d'art moderne / Centre de création  
industrielle, Service audiovisuel du Centre Pompidou  
© Centre Pompidou 2012 | © Adagp, Paris

Mon musée à moi : Kader Attia - Ghost, 2007,  
Guigüe (Réalisateur), vidéo, 00h 03m 04s, 2014,  
Collection Centre Pompidou, Paris, Musée national d'art  
moderne / Centre de création industrielle,

Service audiovisuel du Centre Pompidou  
© Centre Pompidou 2014

La mariée (Eva maria), 1963,  
Niki de Saint Phalle,  
Grillage, plâtre, dentelle encollée, jouets divers peints,  
226 x 200 x 100 cm,  
Collection Centre Pompidou, Paris, Musée national d'art  
moderne / Centre de création industrielle  
© Philippe Migeat - Centre Pompidou, MNAM-CCI /  
Dist. RMN-GP  
© Niki Charitable Art Foundation / Adagp, Paris

Bildnis der Journalistin Sylvia von Harden  
(Portrait de femme,  
Portrait de la journaliste Sylvia von Harden), 1926,  
Otto Dix (1891 - 1969),  
Huile et tempera sur bois, 121 x 89 cm, Collection Centre  
Pompidou, Paris, Musée national d'art moderne /  
Centre de création industrielle  
© Adagp, Paris

Dix, Suivez l'artiste : Sonia Rykiel, Pellicer  
Raynal (Réalisateur),  
Clip, 00h 01m 31s, 2004,  
Musée national d'art moderne / Centre de création  
industrielle, Service audiovisuel du Centre Pompidou  
© Adagp © Cinétévé - Centre Pompidou, 2004

Malerehepar Martha und Otto Dix (Couple de peintres  
Martha et Otto Dix)  
(Le peintre Otto Dix et sa femme, Cologne), 1925 - 1926,  
August Sander (1876 - 1964),  
Epreuve gélatino-argentique, 21,7 x 28,5 cm, 23,2 x 30 cm,  
Collection Centre Pompidou, Paris, Musée national d'art  
moderne / Centre de création industrielle  
© Die Photographische Sammlung / SK Stiftung Kultur -  
August Sander Archiv, Köln / Adagp, Paris

## CHÂTEAU DE VERSAILLES

Château de Versailles  
La Folie de l'art - chef d'œuvre d'architecture  
Les jardins du château de Versailles  
© château de Versailles, 2017

Le Roi gouverne par lui-même  
Charles Le Brun, vers 1679  
© Château de Versailles - Google Cultural Institute

L'Apothéose d'Hercule  
François Le Moine  
© RMN-GP (Château de Versailles) / © Gérard Blot /  
Hervé Lewandowski

Marie-Antoinette et ses enfants  
Marie-Antoinette, Reine de France, et ses enfants  
Élisabeth Vigée Le Brun, 1787  
© RMN-Grand Palais (Château de Versailles) / Gérard Blot  
© EPV / Jean-Marc Manai

Le buste d'Alexandre Le Grand  
François Girardon  
© EPV / Thomas Garnier

Le serre-bijoux de la Reine  
Ferdinand Scherzinger  
© EPV / Christian Millet

La pendule du salon de Mercure, dite « de Louis XIV »  
Antoine Morand de Saint-Claude  
© EPV / Thomas Garnier

La galerie des Glaces  
Jules Hardouin-Mansart  
© EPV

## CITÉ DE LA MUSIQUE - PHILHARMONIE DE PARIS

Magnificat en mi bémol BWV 243a : Quia respexit  
humilitatem. Omnes generationes Johann Sebastian Bach  
Anna Lucia Richter, soprano. Orchestre de Paris, Chœur  
de l'Orchestre de Paris. Thomas Hengelbrock, direction  
PP, 17/12/2015

Don Giovanni : Là ci darem la mano  
Wolfgang Amadeus Mozart  
Sandrine Piau, soprano. Detlzeff Roth, baryton. Orchestre  
Philharmonique Radio France. Bernard Labadie, direction  
CM, 17/09/2011

Symphonie fantastique  
Hector Berlioz  
Orchestre de Paris. Paavo Järvi, direction  
PP, 15/01/2015

Etude en do mineur n°12 op. 10  
Frédéric Chopin  
Maurizio Pollini, piano  
CM, 07/04/2002

Concerto pour violon en ré majeur op.35  
Piotr Ilitch Tchaïkovski  
Orchestre de Paris, Paavo Järvi, Janine Jansen  
PP, 22/01/2015

Symphonie n°9 «du nouveau monde» en mi mineur op. 95  
Anton Dvůřák  
Orchestre de Paris. Tomas Netopil, direction  
SP, 24/10/2012

Song for my brother  
Avishai Cohen  
Avishai Cohen (contrebasse), Omri Mor (piano), Itamar  
Doari (percussions), Orchestre National d'Île-de-France,  
Bastien Stil (direction)  
PP, 2016  
Moskowitz Remix  
David Krakauer, Fred Wesley Abraham Inc.,  
David Krakauer (clarinette), Fred Wesley (trombone),  
SoCalled (voix, platines), Freddie Hendrix (trompette),  
Alex Coke (saxophone ténor), Allen Watsky (guitare),  
Jérôme Harris (basse), Michael Sarin (batterie), Raydar  
Ellis (voix)  
CM, 2010

Alf Leila Wa Leila (mouvement I)  
Baligh Hamdi  
Ibrahim Maalouf (trompette), Frank Woeste (piano),  
Mark Turner (saxophone)  
PP, 2015

Afrikia Angélique Kidjo, Jean Hébrail  
Angélique Kidjo (voix), Orchestre Lamoureux,  
Gast Waltzing (direction)  
PP, 2015

Caïçe  
Chico Buarque, Gilberto Gil  
Maria Bethânia (voix), Jayme Alem (alto, violon),  
Joao Carlos Coutinho (piano), Rômulo Gomes  
(contrebasse), Carlos Cesar, Reginaldo Vargas  
(percussions), Marcio Mallard (violoncelle)  
CM

Raga Zila Kafi  
Ustad Amjad Ali Khan  
Ustad Amjad Ali Khan (sarod), Satyajit Talwalkar (tabla)  
PP, 2015

Musique du Kurdistan iranien  
Tania Arab (voix), Amang G. Shaker (djoumbouch),  
Rebwar A. Husein (daf), Zrar B. Khatir (doumbak),  
Omed Sh. M. Ismail (balaban), Sherzad M. Husein (oud),  
Mustafa R. Shekho (kanun), Jawdat Sh Ali (violin)  
CM, 2015

Aziz Istanbul  
traditionnel  
Kudsi Erguner (nay), Derya Turkan (kemence),  
Bora Uymaz (voix), Kadri Alper Uzkur (tanbur)  
SP, 2012

## FESTIVAL D'AVIGNON

Antigone de Sophocle  
Mise en scène Satoshi Miyagi  
Cour d'honneur du Palais des papes  
Création 2017, Festival d'Avignon  
© Festival d'Avignon La Compagnie des Indes - 2017

Dark Circus  
d'après une histoire originale de Pef  
Conception STEREOPTIK  
Chapelle des Pénitents blancs  
Création 2015, Festival d'Avignon  
© Festival d'Avignon La Compagnie des Indes - 2015

Kalakuta Republik  
Chorégraphie Serge Aimé Coulibaly  
Clôture des Célestins, Festival d'Avignon  
Création 2017  
© Festival d'Avignon  
La Compagnie des Indes - 2017

Le Roi Lear  
de William Shakespeare  
Mise en scène Olivier Py  
Cour d'honneur du Palais des papes  
Création 2015, Festival d'Avignon  
© Festival d'Avignon  
La Compagnie des Indes - 2015

Henry VI  
de William Shakespeare  
Mise en scène Thomas Jolly  
La Fabrique du Festival d'Avignon  
Création 2014  
© Festival d'Avignon  
La Compagnie des Indes - 2014

## INSTITUT DU MONDE ARABE

Feuillet d'un Coran  
Anonyme  
Sourate IV, « Les Femmes », Tunisie (Kairouan?),  
Xe siècle. Encre à l'or cernée de rouge sur parchemin  
teinté à l'indigo ; 28,2 x 36 cm.  
Musée de l'IMA, inv. Al 84-09. © IMA/F. Cateloy

Coran mamelouk en volume  
Copié par Tanmur ibn Mahdi  
Égypte, Le Caire, vers 1390-1400. Encres, pigments  
à l'eau et or sur papier, 347 feuillets dans une reliure  
en maroquin tabac à rabat du XVIIIe siècle ; 40 x 30 cm.  
Musée de l'IMA, inv. Al 91-03. © IMA/Ph. Maillard

Dhikr, 1978  
Ethel Adnan (née en 1925 à Beyrouth, Liban)  
Crayon, aquarelle et encre sur cahier japonais plié  
en accordéon ; 30,5 x 20,5 (plié) / 94,3 (déplié) cm  
Musée de l'IMA, inv. Al 01-01. © Ph. Maillard

Majnūn conduit par son père devant la Ka'ba  
Anonyme  
Feuillet d'une copie d'un Khamse de Nizāmī, Iraq ou Iran,  
début du XVIe siècle. Encre, pigments à l'eau et or sur  
papier ; 30 x 18,2 cm.  
Musée de l'IMA, inv. Al 88-10. © IMA/F. Cateloy

Fragment de kiswa  
Anonyme  
Fragment de kiswa tissé en Égypte dans la première  
moitié du XIXe siècle. Soie sur lin, broderie au fil  
d'argent doré ; 26,5 x 72,5 cm.  
Musée de l'IMA, inv. Al 04-02, don François Antonovitch.  
© IMA/Ph. Maillard

I'm sorry / I forgive you  
Arwa Abouon (née en 1982 à Tripoli, Libye)  
Diptyque I'm sorry / I forgive you, 2012. Tirages  
numériques (édition 2/7) ; 76,2 x 101,6 cm chacun.  
Musée de l'IMA, inv. PHO 14-01. © IMA/A. Abouon

Le Sacrifice d'Abraham  
Anonyme  
Feuillet d'un manuscrit monté sur une page d'albun,  
Iran, fin du XVIIe siècle ; le décor et les costumes  
renvoient aux codes de la peinture dans la Perse des  
Safavides (1501-1732). Pigments à l'eau et or sur papier,  
marouflé sur carton ; 31 x 19 cm.  
Musée de l'IMA, inv. Al 17-02. © IMA/N. Boutros

Le Sacrifice d'Abraham  
Anonyme  
Icône peinte au Liban dans la seconde moitié du XIXe  
siècle. Tempéra et feuille d'or sur bois ; 50,4 x 37,4 cm.  
Collection Hoda et Najj Skaff en prêt au musée de l'IMA.  
© IMA

Portière brodée (izar)  
Anonyme  
Portière brodée à Rabat, au Maroc, dans la première  
moitié du XIXe siècle. Broderie au fil de soie floche  
polychrome, aux points plumes et plats, sur linon  
également brodé en ton sur ton ; 300 x 200 cm.  
Musée de l'IMA, inv. Al 17-02. © IMA/N. Boutros

Porte à deux vantaux  
Anonyme  
Porte exécutée au Maroc dans la première moitié du XIXe siècle. Bois de cèdre sculpté, loquets en fer forgé et gravé ; 220 x 136 cm.  
Musée de l'IMA, inv. AI 98-05. © IMA/Ph. Maillard

Woman  
Susan Hefuna (née en 1962 à Berlin, Allemagne)  
Woman, 1997. Tirage numérique en noir et blanc contrecollé sur plexiglass. Prise de vue effectuée avec un appareil à sténopé. 160 x 111,4 cm.  
Musée de l'IMA, inv. PH0 06-05, don de l'artiste.  
© Susan Hefuna, Le Caire 1997

ITM vidéo d'Eric Delpont, chef du département du musée de l'IMA, sur les moucharabiehs  
Institut du monde arabe  
ITM vidéo  
Durée : 2 minutes 46 secondes  
©institutdumondearabe  
Date : 2017

Producteur :  
Institut du monde arabe  
Johann Demarigny  
producteur exécutif  
BAETIS  
réalisation  
Alain MORIZOT-THIBAUT  
images  
Alain MORIZOT-THIBAUT  
Bruno ANGIHALT  
Lucas DAL-CORTIVO  
Marine VILLENEUVE  
montage  
Marine VILLENEUVE

Odalisque n° 3  
Awad Al-Shimi (né en 1949 au Caire, Egypte)  
Odalisque n° 3, 1985. Gravure à l'eau-forte sur zinc ; 65 x 50 cm.  
Musée de l'IMA, inv. AC 87-19. © IMA/Ph. Maillard

Statue de femme  
Anonyme  
Statue féminine exécutée en Arabie du Sud, entre le IIIe siècle av. et le IIIe siècle apr. J.-C. Albâtre sculpté ; H. 60 ; l. 35,5 cm.  
The Dubroff Family Collection, en prêt au musée de l'IMA.  
© IMA/N. Brous

Babel  
Mohamed Kacimi (né en 1942 à Meknès - décédé en 2003 à Rabat, Maroc)  
Babel, 1984. Acrylique et huile sur toile libre ; 253 x 113 cm.  
musée de l'IMA, inv. AC 85-02. © IMA/Ph. Maillard

Panneau au nom du sultan mamelouk Barqûq  
Anonyme  
Panneau provenant de Sûk al-Nahasîn, Le Caire, Egypte, vers 1365. Bois de pin à décor champlévé et gravé ; 13 x 66,5 cm.  
Musée de l'IMA, inv. AI 88-29. © IMA/Ph. Maillard

## MUSÉE DU LOUVRE

Le 28 Juillet (1830). La Liberté guidant le peuple  
Eugène DELACROIX (Charenton-Saint-Maurice, 1798 - Paris, 1863)

1831  
Huile sur toile  
H. : 2,60 m. ; L. : 3,25 m.  
Musée du Louvre, RF 129

La Joconde  
Léonard de Vinci (Vinci, 1452 - Amboise, 1519)  
Vers 1503-1519  
Peinture sur bois  
H. : 0,77 m. ; L. : 0,53 m.  
Musée du Louvre, INV. 779

La Victoire de Samothrace  
Ile de Samothrace (Grèce)  
Vers 190 avant J.-C.  
Marbre gris de Lartos pour le bateau, marbre de Paros pour la statue  
H. : 3,28 m.  
Musée du Louvre, Ma 2369

Tête de figurine féminine  
Ile de Kéros (Cyclades, Grèce)  
2700 - 2300 avant J.-C.  
Marbre  
H. : 27 cm.  
Musée du Louvre, Ma 2709

Guerrier combattant, dit Gladiateur Borghèse  
Signé par Agasias d'Éphèse, fils de Dositheos  
Vers 100 av. J.-C.  
Marbre  
H. : 1,99 m.  
Musée du Louvre, MR 224

Plaque dite des Ergastines : fragment de la frise est du Parthéon  
Acropole d'Athènes (Grèce)  
Entre 445 et 438 avant J.-C.  
Marbre du mont Pentélique, près d'Athènes  
H. : 0,96 m. ; l. : 2,07 m. ; Pr. : 0,12 m.  
Musée du Louvre, MR 825

Sarcophage des époux de Cerveteri  
Cerveteri (Italie)  
Vers 520 - 510 av. J.-C.  
Terre cuite polychrome  
H. : 1,11 m. ; l. : 1,94 m. ; L. : 0,69 m.  
Musée du Louvre, Cp 5194

Cratère en calice attique à figures rouges  
Cerveteri (Italie)  
Signé par Euphronios, peintre  
Vers 518 - 510 avant J.-C.  
H. : 44,80 cm. ; D. : 55 cm.  
Musée du Louvre, G 103

Sarcophage des Muses  
Via Ostiense (Italie)  
Entre 100 et 150 après J.-C.  
Marbre  
H. : 0,92 m. ; l. : 2,06 m. ; L. : 0,68 m.  
Musée du Louvre, MR 880

Frise des archers  
Suse, Palais de Darius Ier (Iran)  
Vers 510 avant J.-C.  
Briques siliceuses à glazure  
Musée du Louvre, A0D 488

Code de Hammurabi, roi de Babylone  
Suse (Iran)  
1792 - 1750 avant J.-C.  
Basalte  
H. : 225 cm ; L. : 79 cm ; Ep. 47 cm  
Musée du Louvre, Sb 8

La Femme au miroir  
Tiziano VECELLI, dit TITTIEN (Pieve di Cadore, 1488/1490 - Venise, 1576)  
Vers 1515  
Huile sur toile  
H. : 0,99 m. ; L. : 0,76 m.  
Musée du Louvre, INV. 755

Le Couronnement de la Vierge  
Guido di Pietro dit FRA ANGELICO (Comm à Florence en 1417 - Rome, 1455)  
Vers 1430 - 1432  
H. : 2,09 m. ; L. : 2,06 m.  
Musée du Louvre, INV. 314

Les Noces de Cana  
Paolo CALLIARI, dit VÉRONÈSE (Vérone, 1528 - Venise, 1588)  
1563  
Huile sur toile  
H. : 6,77 m. ; L. : 9,94 m.  
Musée du Louvre, Inv. 142

Le Tricheur à l'As de Carreau  
Georges de LA TOUR (Vic-sur-Seille, 1593 - Lunéville, 1652)  
1635  
Huile sur toile  
H. : 1,06 m. ; L. : 1,46 m.  
Musée du Louvre, R.F. 1972-8

L'Enlèvement des Sabines  
Nicolas POUSSIN (Les Andelys, 1594 - Rome, 1665)  
Vers 1637 - 1638  
Huile sur toile  
H. : 1,59 m. ; L. : 2,06 m  
Musée du Louvre, Inv. 7290

## MUSÉE DU LOUVRE - LENS

Galerie du Temps  
5000 ans d'histoire d'un seul regard  
© Laurent Lamacz

Le Louvre-Lens  
Un chef d'œuvre d'architecture  
© Laurent Lamacz

## MUSÉE NATIONAL PICASSO – PARIS

Autoportrait  
Pablo Picasso (1881-1973)  
Paris, fin 1901  
Huile sur bois, 81 x 60 cm  
Datton Pablo Picasso, 1979, MP4  
Musée national Picasso-Paris  
© Succession Picasso, 2016  
© RMN-Grand Palais / Franck Raux  
© ADAGP, 2016

Guernica en cours d'exécution aux Grands Augustins, 1937. Etat VII  
Dora Maar (1907-1997)  
Epreuve gélatino-argentique  
Don succession Picasso, 1992, APHPH370  
Musée national Picasso-Paris  
© Succession Picasso, 2016  
© RMN-Grand Palais / Béatrice Hatala

Nu assis (étude pour «Les Demeiselles d'Avignon»)  
Pablo Picasso (1881-1973)  
Paris, hiver 1906-1907  
Huile sur toile, 121 x 93 cm  
Datton Pablo Picasso, 1979, MP10  
Musée national Picasso-Paris  
© Succession Picasso, 2016  
© RMN-Grand Palais / Mathieu Rabeau

## MUSÉE D'ORSAY

Romains de la décadence 1847  
Thomas Couture  
Huile sur toile  
H. 4,72 ; L. 7,72 musée d'Orsay, Paris, France  
Photo (C) RMN-Grand Palais (musée d'Orsay) / Hervé Lewandowski

Le Prince impérial et son chien Néro,1865  
Jean-Baptiste Carpeaux (1827-1875)  
groupe en marbre  
R. 140 ; L. 65,4 ; P. 61,5 cm  
© RMN-Grand Palais (Musée d'Orsay) / Daniel Arnaudet

Temple T à Sélinonte ( Sicile ), élévation restituée de la façade principale  
Jacques Ignace Hittorff  
avant 1859  
mine de plomb, plume et encre noire, aquarelle  
H. 0,61 ; L. 0,992 m. - 0.005 pm.musée d'Orsay, Paris, France  
Photo (C) RMN-Grand Palais (musée d'Orsay) / Hervé Lewandowski

Cornélie, mère des Gracques 1861  
Jules Cavalier (1814-1894)  
Marbre  
H. 171 ; L. 121 ; P. 127 cm  
© RMN-Grand Palais (Musée d'Orsay) / Jean Schormans

Angélique et Roger montés sur l'hippogriffe, 1865  
Antoine-Louis Barye (1796-1875), Charles Cordier (1827-1906)

Modèle vers 1844  
Bronze doré, argenté, émaillé, marbre-onyx  
H. 59 ; L. 67 ; P. 37 cm  
© RMN-Grand Palais (Musée d'Orsay) / Michèle Bellot

Palais de l'Industrie, coupe transversale, 1854  
Max Berthelin (1811-1871)  
Palais de l'Industrie, coupe transversale  
plume et encre, aquarelle  
H. 0,311 ; L. 0,673  
musée d'Orsay, Paris, France  
©photo musée d'Orsay / rmn

Projet pour un immeuble parisien probablement le 109 rue de Turenne, entre 1876 et 1880  
Hippolyte-Marie Pigault (1827 - ?)  
Crayon, encre de Chine et aquarelle  
H. 59 ; L. 77,5 cm  
© RMN-Grand Palais (Musée d'Orsay) / Tony Querrec

Nouvel Opéra, vue et perspective. Projet pour le concours ouvert en 1860 pour le Nouvel Opéra de Paris, 1861  
Alphonse-Nicolas Crépinet (1826-1892)  
Mine de plomb et aquarelle  
H. 51 ; L. 69 cm  
© RMN-Grand Palais (Musée d'Orsay) / René-Gabriel Ujéda

Sophia Finlay and Harriet Farnie, with « Brownie » 1845  
Hill, David Octavius  
Perth, Ecosse (Royaume-Uni) 1802 - Newton Lodge, Angleterre (Royaume-Uni) 1870  
Adamson, Robert  
Saint Andrew, Ecosse (Royaume-Uni) 1821 - Saint Andrew, Ecosse (Royaume-Uni) 1848  
épreuve sur papier salé à partir d'un négatif papier  
H. 0,195 ; L. 0,152 m. - montage : H. 0,374 ; L. 0,266 m.  
© RMN-Grand Palais (Musée d'Orsay) / Hervé Lewandowski

Le Stryge, 1853  
Charles Nègre (1820-1880)  
Epreuve sur papier salé à partir d'un négatif papier ciré sec  
H. 32,5 ; L. 23 cm  
© RMN-Grand Palais (Musée d'Orsay)

Naissance de Vénus, 1879  
Bouguereau, William  
1825 - 1905  
William Bouguereau  
huile sur toile H. 3. ; L. 2.15 musée d'Orsay, Paris, France  
©photo musée d'Orsay / rmn

Ugolin, 1862  
Jean-Baptiste Carpeaux (1827-1875)  
Bronze fondu par Victor Thiébaud  
H. 194 ; L. 148 ; P. 119 cm  
© RMN-Grand Palais (Musée d'Orsay) / Jean Schormans

Chasse aux lions, vers 1854  
Eugène Delacroix (1798-1863)  
Huile sur toile  
H. 86 ; L. 115 cm  
© RMN-Grand Palais (Musée d'Orsay) / Gérard Blot

L'Angélus  
Entre 1857 et 1859  
Jean-François Millet (1814-1875)  
Huile sur toile  
H. 55,5 ; L. 66 cm  
© RMN-Grand Palais (Musée d'Orsay) / Hervé Lewandowski

Le Printemps  
1868-1873  
Jean-François Millet (1814-1875)  
Huile sur toile  
H. 86 ; L. 111 cm  
© RMN-Grand Palais (Musée d'Orsay) / Hervé Lewandowski

L'Atelier du peintre. Allégorie réelle déterminant une phase de sept années de ma vie artistique et morale  
Entre 1854 et 1855  
Gustave Courbet (1819-1877)  
Huile sur toile  
H. 361 ; L. 598 cm  
© RMN-Grand Palais (Musée d'Orsay) / Hervé Lewandowski

Un enterrement à Ornans, dit aussi Tableau de figures humaines, historique d'un enterrement à Ornans  
Entre 1849 et 1850  
Gustave Courbet (1819-1877)  
Huile sur toile  
H. 315 ; L. 668 cm  
© RMN-Grand Palais (Musée d'Orsay) / Hervé Lewandowski

Pèlerins allant à La Mecque  
1861  
Léon Belly (1827-1877)  
Huile sur toile  
H. 161 ; L. 242 cm  
© RMN-Grand Palais (Musée d'Orsay) / Hervé Lewandowski

Le déjeuner sur l'herbe, 1863  
Edouard Manet (1832-1883)  
Huile sur toile  
H. 208 ; L. 264,5 cm  
© RMN - Grand Palais (Musée d'Orsay) / Hervé Lewandowski

Olympia, 1863  
Edouard Manet (1832-1883)  
Huile sur toile  
H. 130 ; L. 190 cm  
© RMN-Grand Palais (Musée d'Orsay) / Hervé Lewandowski

Emile Zola, 1868  
Edouard Manet (1832-1883)  
Huile sur toile  
H. 146,5 ; L. 114 cm  
© RMN-Grand Palais (Musée d'Orsay) / Hervé Lewandowski

Petite danseuse de 14 ans, entre 1921 et 1933,  
modèle entre 1865 et 1881  
Edgard Degas (1834-1917)  
Statue en bronze avec patine aux diverses colorations, tutu en tulle, ruban de satin rose dans les cheveux, socle en bois  
H. 98 ; L. 35,2 ; P. 24,5 cm  
© RMN-Grand Palais (Musée d'Orsay) / DR

Louis Pasteur, 1885  
Albert Edelfelt (1854-1905)  
huile sur toile  
H. 1,55 ; L. 1,275  
musée d'Orsay, Paris, France  
©photo musée d'Orsay / RMN

Coquelicots, 1873  
Claude Monet (1840-1926)  
Huile sur toile  
H. 50 ; L. 65 cm  
© RMN-Grand Palais (Musée d'Orsay) / Hervé Lewandowski

Le déjeuner sur l'herbe, entre 1865 et 1866  
Claude Monet (1840-1926)  
huile sur toile  
H. 2,487 ; L. 2,18  
musée d'Orsay, Paris, France  
© Musée d'Orsay, dist. RMN-Grand Palais / Patrice Schmidt

La Gare Saint-Lazare  
1877  
Claude Monet (1840-1926)  
Huile sur toile  
H. 75 ; L. 104 cm  
© RMN-Grand Palais (Musée d'Orsay) / Hervé Lewandowski

Meules, fin de l'été, 1891  
Claude Monet (1840-1926)  
huile sur toile  
H. 0,605 ; L. 1,008  
musée d'Orsay, Paris, France  
© photo musée d'Orsay / rmn

Dans un café, dit aussi l'absinthe, 1875-1876  
Edgar Degas (1834-1917)  
Huile sur toile  
H. 92 ; L. 68,5 m  
© RMN-Grand Palais (Musée d'Orsay) / Hervé Lewandowski

La famille Bellelli  
1858-1867  
Edgard Degas (1834-1917)  
Huile sur toile  
H. 200 ; L. 250 cm  
© RMN-Grand Palais (Musée d'Orsay) / Gérard Blot

La classe de danse  
Entre 1871 et 1874  
Edgard Degas (1834-1917)  
Huile sur toile  
H. 85 ; L. 75 cm  
© RMN-Grand Palais (Musée d'Orsay) / Hervé Lewandowski

Portrait au miroir d'Henry Lerolle et de ses deux filles, Yvonne et Christine 1895-1896  
Edgard Degas (1834-1917)  
Epreuve sur papier albuminé à partir d'un négatif verre au gélatino-bromure, agrandissement par l'assés H. 28,5 ; L. 37,5 cm  
© Musée d'Orsay, RMNGrand Palais / Patrice Schmidt

Les raboteurs de parquet, 1875  
Gustave Caillebotte (1848-1894)  
Huile sur toile  
H. 102 ; L. 146,5 cm  
© RMN-Grand Palais (Musée d'Orsay) / Hervé Lewandowski

Hommage à Delacroix, 1864  
Henri Fantin-Latour (1836-1904)  
Huile sur toile  
H. 160 ; L. 250 cm  
© RMN-Grand Palais (Musée d'Orsay) / Hervé Lewandowski

Les toits rouges, coin de village, effet d'hiver  
1877  
Camille Pissarro (1830-1903)  
Huile sur toile  
H. 54,5 ; L. 65,6 cm  
© RMN-Grand Palais (Musée d'Orsay) / Jean-Gilles Berizzi

Bal du moulin de la Galette  
1876  
Pierre Auguste Renoir (1841-1919)  
Huile sur toile  
H. 131 ; L. 175 cm  
© RMN-Grand Palais (Musée d'Orsay) / Jean-Gilles Berizzi

Paysage de neige, vers 1875  
Pierre Auguste Renoir (1841-1919)  
Auguste Renoir (1841-1919)  
Huile sur toile  
51 x 66, RF 1960-21  
Signé en bas à droite en noir : Renoir  
© RMN-Grand Palais (musée de l'Orangerie) / Franck Raux

Danse à la ville Danse à la campagne, 1883  
Pierre Auguste Renoir (1841-1919)  
Huile sur toile  
H. 180 ; L. 90 cm  
© RMN-Grand Palais (Musée d'Orsay) / DR + Sophie Boegly

Jeunes filles au piano, vers 1892  
Auguste Renoir (1841-1919)  
Huile sur toile  
H. 116 x 81 / RF 1960-16  
Signé en bas à droite en rouge foncé : Renoir  
© RMN-Grand Palais (musée de l'Orangerie) / Franck Raux

Femme nue couchée (Gabrielle), vers 1906  
Auguste Renoir (1841-1919)  
H. 87 x 160 / RF..... / Non signé  
© RMN-Grand Palais (musée de l'Orangerie) / Hervé Lewandowski

Claude Renoir en Clown, 1909  
Auguste Renoir (1841-1919)  
Huile sur toile  
H. 120 x 77 / RF 1960-17  
Signé et daté en bas à droite en gris : Renoir. 09.  
© RMN-Grand Palais (musée de l'Orangerie) / Franck Raux

Bureau à cylindre et abattant, 1878  
Salvatore Coco (actif entre 1861 et 1882)  
Bureau à cylindre, vers 1869  
Ebène, velours, noyer sculpté, argent massif repoussé et jaspes de Sicile  
H. 130 ; L. 94 ; P. 60 cm  
© Musée d'Orsay, dist. RMN-Grand Palais / Patrice Schmidt

Léonard Morel-Ladeuïl, Elkington et Cie  
Bouclier d'ornement dit « de Milton »  
Vers 1880  
galvanoplastie  
H. 0,88 ; L. 0,66  
musée d'Orsay, Paris, France  
©photo musée d'Orsay / RMN

Pommes et oranges, vers 1899  
Paul Cézanne (1839-1906)  
Huile sur toile  
H. 74 ; L. 93 cm  
© RMN-Grand Palais (Musée d'Orsay) / Hervé Lewandowski

Pommes et biscuits, 1879-1880  
Paul Cézanne (1839-1906)  
Huile sur toile / 45 x 55 / RF 1960-11 / Non signé  
© RMN-Grand Palais (musée de l'Orangerie) / Franck Raux

La femme à la cafetière, entre 1890 et 1895  
Paul Cézanne (1839-1906)  
Huile sur toile  
H. 130 ; L. 96,5 cm  
© RMN-Grand Palais (Musée d'Orsay) / Hervé Lewandowski

Portrait de Madame Cézanne, vers 1890  
Paul Cézanne (1839-1906)  
Huile sur toile / 81x61 / RF 1960-9 / Non signé  
© RMN-Grand Palais (musée de l'Orangerie) / Hervé Lewandowski

Le Rocher rouge, vers 1895  
Paul Cézanne (1839-1906)  
Huile sur toile / 92 x 68 / RF 1960-14 / Non signé  
© RMN-Grand Palais (musée de l'Orangerie) / Hervé Lewandowski

La nuit étoilée, 1888  
Vincent van Gogh (1853-1890)  
Huile sur toile  
H. 72,5 ; L. 92 cm  
© RMN-Grand Palais (Musée d'Orsay) / Hervé Lewandowski

Portrait de l'artiste, 1889  
Vincent van Gogh (1853-1890)  
Huile sur toile  
H. 65 ; L. 54,5 cm  
© Musée d'Orsay, dist. RMN-Grand Palais / Patrice Schmidt

L'église d'Auvers-sur-Oise, juin 1890  
Vincent van Gogh (1853-1890)  
Huile sur toile  
H. 94 ; L. 74 cm  
© RMN-Grand Palais (Musée d'Orsay) / Hervé Lewandowski

La tour Eiffel - Peintre sur une corde à noeuds le long d'une poutre verticale, au-dessus d'un assemblage de poutres  
1889  
Henri Rivière (1864-1951)  
Epreuve argentique à partir d'un négatif verre  
H. 12 ; L. 9 cm  
© ADAGP, Paris © RMN-Grand Palais (Musée d'Orsay) / Hervé Lewandowski

La belle Angèle  
1889  
Paul Gauguin (1848-1903)  
Huile sur toile  
H. 92 ; L. 73 cm  
© RMN-Grand Palais (Musée d'Orsay) / Hervé Lewandowski

Arearea dit aussi Joyeusetés, 1892  
Paul Gauguin (1848-1903)  
Huile sur toile  
H. 75 ; L. 94 cm  
© RMN-Grand Palais (Musée d'Orsay) / Hervé Lewandowski

Le Talisman, l'Aven au Bois d'Amour  
Octobre 1888  
Paul Sérusier (1864-1927)  
1888 Huile sur bois H. 27 ; L. 21 cm Paris, Musée d'Orsay Acquis avec le concours de M. Philine Meyer, par l'intermédiaire de la Fondation Lutèce, 1985  
© RMN-Grand Palais (Musée d'Orsay) / Hervé Lewandowski

Jane Avril dansant  
Vers 1892  
Henri de Toulouse-Lautrec (1864-1901)  
Huile sur carton  
H. 85,5 ; L. 45 cm  
© RMN-Grand Palais (Musée d'Orsay) / Hervé Lewandowski

Le cirque, 1890-1891  
Georges Seurat (1859-1891)  
Huile sur toile  
H. 186 ; L. 152 cm  
© Musée d'Orsay, Dist. RMN-Grand Palais / Patrice Schmidt

Les yeux clos, 1890  
Odilon Redon (1840-1916)  
Huile sur carton  
H. 44 ; L. 36 cm  
© RMN-Grand Palais (Musée d'Orsay) / DR

L'énigme, 1871  
Gustave Doré 1832-1883  
huile sur toile  
H. 1.304 ; L. 1.96  
musée d'Orsay, Paris, France  
© photo musée d'Orsay / rmn

Orphée en 1865  
Gustave Moreau 1826-1898  
huile sur bois  
H. 1.54 ; L. 0.995  
musée d'Orsay, Paris, France  
© photo musée d'Orsay / rmn

La main aux algues et aux coquillages, 1904  
Emile Gallé (1846-1904)  
Verre modelé à chaud, inclusions d'oxydes métalliques, marbrures, applications en léger et haut relief, gravure à la roue  
H. 33,4 ; L. 13,4 cm  
© Musée d'Orsay, dist. RMN-Grand Palais / Patrice Schmidt

In Memoriam, 1904  
Edward Steichen (1879-1973)  
Epreuve à la gomme bichromatée  
H. 47,6 ; L. 36 cm  
© Estate of Edward Steichen

Jardins publics, 1894  
Edouard Vuillard (1868-1940)  
Détrempe sur toile  
H. 213,5 ; L. 308 cm  
© RMN-Grand Palais (Musée d'Orsay) / DR

Le ballon, 1899  
Félix Vallotton (1865-1925)  
Huile sur carton collé sur bois  
H. 48 ; L. 61 cm  
© RMN-Grand Palais (Musée d'Orsay) / Hervé Lewandowski

En barque, 1907  
Pierre Bonnard (1867-1947)  
Huile sur toile  
H. 278 ; L. 301 cm  
© ADAGP, Paris © RMN-Grand Palais (Musée d'Orsay) / Hervé Lewandowski

Ecritoire et fauteuil, entre 1898 et 1899  
Henry Van de Velde (1863-1957)  
Ecritoire : chêne, bronze doré, cuivre et cuir  
H. 1.28 ; L. 2.68 ; P. 1.22 m  
Fauteuil : chêne, bronze doré, cuivre et cuir  
H. 0.72 ; L. 0.61 ; P. 0.5 m  
© ADAGP © RMN - Grand Palais (musée d'Orsay) / Jean Schormans

Psyché, 1902  
Carlo Bugatti (1856-1940)  
glace mobile sur châssis H. 1.83 ; L. 1.05 ; P. 0.61  
musée d'Orsay, Paris, France  
© photo musée d'Orsay / rmn

L'homme qui marche, 1905  
Auguste Rodin (1840-1917)  
Auguste Rodin, Alexis et Eugène Rudier, Henri Victor Gustave Leboussé, statue en bronze H. 2.13 ; L. 1.61 ; P. 0.72 ; P. 400.  
musée d'Orsay, Paris, France  
© photo musée d'Orsay / rmn

Balzac, 1898  
Auguste Rodin (1840-1917)  
statue en plâtre H. 2.75 ; L. 1.21 ; P. 1.32 ; P. 200.  
musée d'Orsay, Paris, France  
© photo musée d'Orsay / rmn

Héraklès tue les oiseaux du lac Stymphale  
1909  
Emile-Antoine Bourdelle (1861-1929)  
Bronze doré  
H. 248 ; L. 247 ; P. 123 cm  
© RMN-Grand Palais (Musée d'Orsay) / DR

Femme au tambourin, 1925  
Pablo Picasso (1881-1973)  
Huile sur toile / 97 x 130 / RF 1963-73 / Signé et daté en bas à droite en noir : Picasso 25  
© RMN-Grand Palais (musée de l'Orangerie) / Hervé Lewandowski © Succession Picasso 2015

Les Adolescents, 1906  
Pablo Picasso (1881-1973)  
Huile sur toile  
157117  
RF 1960-35  
Signé en haut à droite en brun : Picasso  
© RMN-Grand Palais (musée de l'Orangerie) / Hervé Lewandowski © Succession Picasso 2015

La Noce, vers 1905  
Henri Rousseau dit Le Douanier (1844-1910)  
Huile sur toile / 163 x 114 / RF 1960-25 / Signé en bas à droite en noir : Henri Julien Rousseau  
© RMN-Grand Palais (musée de l'Orangerie) / Hervé Lewandowski

La carriole du père Junier, 1908  
Henri Rousseau dit Le Douanier (1844-1910)  
Huile sur toile / 97 x 129 / RF 1960-26 / Signé et daté en bas à gauche en blanc : Henri J. Rousseau 1908  
© RMN-Grand Palais (musée de l'Orangerie) / Franck Raux

Nightiness, vers 1909  
Pierre Dubreuil (1872-1944)  
Epreuve à l'huile à partir d'un négatif sur verre  
H. 27 ; L. 20,6 cm  
Paris, musée d'Orsay  
© Adagp, Paris 2017 - Musée d'Orsay, dist. RMN-Grand Palais / Patrice Schmidt

Paul Guillaume, Novo Pilota, 1915  
Amedeo Modigliani (1884-1920)  
Huile sur carton collé sur contre-plaqué parqueté / 105 x 75 / RF 1960-44 / Signé et daté en bas à gauche en noir : MODIGLIANI 1915  
© RMN-Grand Palais (musée de l'Orangerie) / Hervé Lewandowski

Le jeune apprenti, 1918-1919  
Amedeo Modigliani (1884-1920)  
Huile sur toile / 100 x 65 / RF 1963-71 / Signé et daté en bas à gauche en noir : MODIGLIANI  
© RMN-Grand Palais (musée de l'Orangerie) / Hervé Lewandowski

La maison de Berlioz 1914  
Maurice Utrillo (1883-1955)  
Huile sur contre-plaqué parqueté / 915 x 121 / RF 1963-100 / Signé et daté en bas à droite en brun : Maurice. Utrillo. V. 13 septembre 1914.  
© RMN-Grand Palais (musée de l'Orangerie) / Hervé Lewandowski © ADAGP, Paris 2015

Arlequin et Pierrot, vers 1924  
André Derain (1880-1954)  
Huile sur toile / 175 x 175 / RF 1960-41 / Signé en bas à droite en noir : a derain  
© RMN-Grand Palais (musée de l'Orangerie) / Hervé Lewandowski © ADAGP, Paris 2015

Le petit pâtissier, 1922-1923  
Chaim Soutine (1893-1943)  
Huile sur toile / 73 x 54 / RF 1963-98 / Signé en bas à droite en rouge : Soutine  
© RMN-Grand Palais (musée de l'Orangerie) / Thierry Le Mage

Arbre couché, vers 1923-1924  
Chaim Soutine (1893-1943)  
Huile sur toile / 60 x 81 / RF 1963-91 / Non signé  
© RMN-Grand Palais (musée de l'Orangerie) / Franck Raux

Bœuf et tête de veau, vers 1925?  
Chaim Soutine (1893-1943)  
Huile sur toile / 92 x 73 / RF 1963-86 / Signé en bas à droite en rouge : C. Soutine  
© RMN-Grand Palais (musée de l'Orangerie) / Hervé Lewandowski

Mademoiselle Chanel, 1923  
Marie Laurencin (1883-1956)  
Huile sur toile / 92 x 73 / RF 1963-54 / Signé en haut à droite en noir : Marie Laurencin  
© RMN-Grand Palais (musée de l'Orangerie) / Hervé Lewandowski © ADAGP, Paris 2015

Méditerranée dit aussi La Pensée  
Entre 1923 et 1927  
Aristide Maillol (1861-1944)  
Marbre  
H. 110,5 ; L. 117,5 ; P. 68,5 cm  
© RMN-Grand Palais (Musée d'Orsay) / Hervé Lewandowski

Ours blanc  
Entre 1923 et 1933  
François Pompon (1855-1933)  
Statue en pierre  
H. 163 ; L. 251 ; P. 90 cm  
© Musée d'Orsay, dist. RMN-Grand Palais / Sophie Boegy-Crépey / Pinon

Alfred Stieglitz (1864-1946)  
Equivalent  
1925  
Epreuve au gélatino-bromure d'argent  
H. 11,6 ; L. 8,6 cm  
© RMN-Grand Palais (Musée d'Orsay) / Hervé Lewandowski

Claude Monet (1840-1926)  
Les Nymphéas : Les Deux Saules  
Vers 1915-1926  
Huile sur toile  
200 x 1700  
INV20104  
Salle 2, mur est  
Paris, musée de l'Orangerie © RMN-Grand Palais (musée de l'Orangerie) / Michel Urtado

Claude Monet (1840-1926)  
Les Nymphéas : Les Nuages  
Vers 1915-1926  
Huile sur toile  
200 x 1275  
INV20100  
Salle 1, mur nord  
Paris, musée de l'Orangerie © RMN-Grand Palais (musée de l'Orangerie) / Michel Urtado

Claude Monet (1840-1926)  
Les Nymphéas : Les Matins aux saules  
Vers 1915-1926  
Huile sur toile  
200 x 850  
INV 2010  
Salle 1, mur est  
Paris, musée de l'Orangerie © RMN-Grand Palais (musée de l'Orangerie) / Michel Urtado

Claude Monet (1840-1926)  
Les Nymphéas : Le Soleil couchant  
Vers 1915-1926  
Huile sur toile  
200 x 600  
INV 20103  
Salle 1, mur ouest  
Paris, musée de l'Orangerie © RMN-Grand Palais (musée de l'Orangerie) / Michel Urtado

MUSÉE DU QUAI BRANLY JACQUES CHIRAC

Masque cimier zoomorphe  
N° inventaire : 75.9505  
Légende : Haut de masque tyi wara en forme d'antiope stylisée (antiope mâle, émasculée) Ht 82,5 cm ; larg. max. 10,2 cm, prof. max. 30 cm.  
Matériaux et techniques : Bois léger noirci ; yeux en fer rapportés.  
Dimensions : 82 x 10,5 x 29,5 cm, 1132 g  
Pays : Mali  
Continent : Afrique  
Ethnie : Bamana (population)  
© musée du quai Branly - Jacques Chirac, photo Patrick Gries, Bruno Descoings

Statue anthropomorphe Djennenke  
70.2004.12.1  
Usage de l'objet : L'image androgyne (« roi-femme ») et ses parures évoque de façon allégorique un homme de haut rang de l'empire de Ghana et qui assure à la communauté paix, protection, nourriture et fécondité.  
Date de l'oeuvre : 9-10 siècle ap J.-C.  
Matériaux et techniques : Bois  
Dimensions : 210 x 37 x 22 cm, 85000 g  
Pays : Mali  
Continent : Afrique  
Ethnie : Soninké (population)  
© musée du quai Branly - Jacques Chirac, photo Hughes Dubois

Condition de reproduction : Demande d'autorisation préalable et mentions obligatoire  
Mentions obligatoires : Statue acquise par l'État français grâce au mécénat de AXA, avec le soutien d'Hélène et Philippe Leleup .

Masque de singe Dogon  
«N° inventaire : 71.1935.105.34  
Date de l'oeuvre : 19e siècle  
Matériaux et techniques : Bois, fer  
Dimensions : 40 x 22 x 22 cm, 1560 g  
Pays : Falaises de Bandiagara  
Continent : Afrique  
Ethnie : Dogon (population)  
© musée du quai Branly - Jacques Chirac, photo Thierry Ollivier, Michel Urtado

Marionnette anthropomorphe féminine  
71.1931.74.670  
Matériaux et techniques : Corps en bois de kolobe, manettes et bras en bambou, robe en tissu d'origine européenne, cheveux en queue de vache, mains en tissu  
Dimensions : 110 x 41 x 9 cm, 554 g  
Pays : Kita  
Continent : Afrique  
Ethnie : Bamana (population)  
Copyright : © musée du quai Branly - Jacques Chirac, photo Claude Germain

Coupe de Hognon  
71.1962.23.1.1-2  
Date de l'oeuvre : entre 1720 et 1780  
Matériaux et techniques : bois, métal  
Dimensions : 76,9 x 26 x 23,5 cm, 3890 g  
Pays : Falaises de Bandiagara  
Continent : Afrique  
Ethnie : Dogon (population)  
© musée du quai Branly - Jacques Chirac, photo Thierry Ollivier, Michel Urtado

Panneau de revêtement mural  
74.1981.2.1  
Élément de décor architectural. Palais d'Art Ben Abdallah de puis indep. Musée des Arts et Tradition Populaires  
Date de l'oeuvre : 18e siècle  
Matériaux et techniques : Terre cuite, engobe, émaux (oxydes de cobalt, de cuivre, de manganèse et du sulfure d'antimoine) faïence, décor peint sur un fond d'émail stannifère  
Dimensions : 150 x 70 x 6 cm  
Pays : Qallaline  
Continent : Afrique  
© musée du quai Branly - Jacques Chirac, photo Thierry Ollivier, Michel Urtado

Voile de visage de Bédouine, burqa  
70.2008.30.4  
Date de l'oeuvre : 20e siècle  
Matériaux et techniques : Coton, laine, argent.  
Tissage armure toile, broderie au point de croix, application, tressage  
Dimensions : 52 x 26 x 3 cm  
Pays : Provenance : Sinat (péninsule)  
Continent : Afrique  
Ethnie : Akharsah (tribu)  
© musée du quai Branly - Jacques Chirac, photo Thierry Ollivier, Michel Urtado

Parure de tête  
74.1965.2.5.1-41  
Usage de l'objet : Accessoire de la parure féminine.  
Date de l'oeuvre : Début du 20e siècle  
Matériaux et techniques : Argent, nielle, verre.  
Ethnie : nuelle, perlé et gravé  
Dimensions : 17,5 x 47 x 1 cm, 171 g  
Pays : Anti-Atlas central  
Continent : Afrique  
Ethnie : Ida Du Kensous (population), Ida  
© musée du quai Branly - Jacques Chirac, photo Patrick Gries, Bruno Descoings

Palanquin pour le voyage des femmes  
71.1933.84.31.1  
Date de l'oeuvre : Vers 1933  
Matériaux et techniques : Bois (saule?), peau (mouton), stipes de palmier  
Dimensions : 33500 g  
Pays : Désert de Syrie  
Continent : Asie  
Ethnie : Sba'a (population)  
Copyright : © musée du quai Branly - Jacques Chirac, photo Patrick Gries  
© musée du quai Branly - Jacques Chirac, photo Patrick Gries

Collier  
70.2012.33.2  
Date de l'oeuvre : début 20e siècle  
Matériaux et techniques : Argent, alliage de cuivre, perles de corail serties, émaux cloisonnés.  
Décor en filigrane.  
Dimensions : 51,5 x 5 x 1,5 cm  
Pays : Grande Kabylie  
Continent : Afrique  
Ethnie : Ait Yenni (population)  
© musée du quai Branly - Jacques Chirac, photo Claude Germain

Fibule  
70.2000.15.1.1-2  
Date de l'oeuvre : 1er moitié du 20e siècle  
Matériaux et techniques : Argent, corail, émaux  
Émailage, filigrane  
Dimensions : 26 x 19 x 3 cm ; 494 g  
Pays : Grande Kabylie  
Continent : Afrique  
Ethnie : Beni Yenni (population)  
© musée du quai Branly - Jacques Chirac, photo Patrick Gries, Benoît Jeanneton

Toque de mariage  
Mohamed Abugessa  
70.2001.1.12  
Date de l'oeuvre : début 20e siècle  
Matériaux et techniques : Argent Gravure  
Dimensions : 4,79 x 10,85 x 7,77 cm ; 374 g  
Pays : Oas de Siwa  
Continent : Afrique  
Ethnie : Berbère (population)  
© musée du quai Branly - Jacques Chirac, photo Patrick Gries

Bijou d'applique zoomorphe , crocodiles Akan  
73.1966.9.2  
Usage de l'objet : Ornement  
Date de l'oeuvre : fin 19e - début 20e siècle  
Matériaux et techniques : Or 0r fondu à cire perdue  
Dimensions : 6,7 x 9,8 x 1,7 cm ; 39,3 g  
Pays : Côte d'Ivoire  
Continent : Afrique  
Ethnie : Baoulé (population)  
© musée du quai Branly - Jacques Chirac, photo Patrick Gries

Maternité  
Zlan  
73.1963.0.163  
Date de l'oeuvre : première moitié du 20e siècle  
Matériaux et techniques : Bois, aluminium, fibres végétales, pigments  
Dimensions : 63,5 x 20,3 x 16,6 cm, 1385 g  
Pays : Côte d'Ivoire  
Continent : Afrique  
Ethnie : Dan (population)  
© musée du quai Branly - Jacques Chirac, photo Patrick Gries, Valérie Torre

Statuette magique zoomorphe  
71.1892.52.5  
Date de l'oeuvre : avant 1892  
Matériaux et techniques : Bois, verre, plumes, pigment dont ore et kaolin, fibres végétales  
Dimensions : 45,5 x 13 x 17,5 cm, 437 g  
Pays : Loango  
Continent : Afrique  
Ethnie : Kongo (population)

<p>© musée du quai Branly - Jacques Chirac, photo Thierry Ollivier, Michel Urtado</p> <p>Statuette de gardien de reliquaire 71.1941.13.1 Date de l'oeuvre : 19e siècle Matériaux et techniques : Bois, cuivre, laiton Dimensions : 72,5 x 30,5 x 10 cm, 42/2 g Pays : Haut-Ogouvé Continent : Afrique Ethnie : Kota (population), Obamba (popul) © musée du quai Branly - Jacques Chirac, photo Patrick Gries, Valérie Torre</p> <p>Statue de reine porte-coupe Bamileke 73.1992.0.14 Date de l'oeuvre : 19e siècle Matériaux et techniques : Bois, perles de verre, tissu, cauris Dimensions : 115 x 46 x 45 cm Pays : Bansaoua (chefferie) Continent : Afrique Ethnie : Bamiléké (population) © musée du quai Branly - Jacques Chirac, photo Patrick Gries, Bruno Descoings</p> <p>Masque féminin 71.1934.0.177 Auteur de l'oeuvre : Personne inconnue Date de l'oeuvre : avant 1935 Matériaux et techniques : Bois, fibres végétales, clou en laiton Dimensions : 140 x 37 x 60 cm Pays : Guinée Continent : Afrique Ethnie : Baga © musée du quai Branly - Jacques Chirac, photo Claude Germain</p> <p>Masque zoomorphe 71.1934.33.38 Date de l'oeuvre : avant 1766 Matériaux et techniques : Vannerie d'écorce, cornes de boeuf, coquillages, graines d'abras Dimensions : 46 x 38,5 x 28 cm, 362 g Pays : Casamance Continent : Afrique Ethnie : Balante (population), Diola (pop) © musée du quai Branly - Jacques Chirac, photo Patrick Gries</p> <p>Poteau funéraire 71.1901.6.11 Date de l'oeuvre : avant 1898 Matériaux et techniques : Bois, crânes de bovins, métal, perles Dimensions : 306 x 75 x 83 cm, 275000 g Autres (base du poteau) : 30 x 27 cm Pays : Madagascar Continent : Afrique Ethnie : Antanosy (population), Bara (pop) © musée du quai Branly - Jacques Chirac, photo Thierry Ollivier, Michel Urtado</p> <p>Bouclier 71.1990.0.18 X Af Date de l'oeuvre : deuxième moitié du 19e siècle Matériaux et techniques : Cuir, bois Dimensions : 153 x 64 x 13 cm, 2592 g Pays : Afrique du sud Continent : Afrique Ethnie : Nguni du Nord (population) © musée du quai Branly - Jacques Chirac, photo Patrick Gries</p> <p>Statue magique Maître de la Rivière Chiloango 73.1963.0.175 Date de l'oeuvre : fin 19e - début 20e siècle Matériaux et techniques : Bois, métal, tôle émaillée, résine, cordelette de fibres végétales, pigments, autres matières organiques Dimensions : 110 x 50 x 32 cm, 18500 g Pays : Congo Continent : Afrique Ethnie : Kongo (population), Vili (popul) © musée du quai Branly - Jacques Chirac, photo Patrick Gries, Bruno Descoings</p> <p>Homme maam endomi Namatara Groupe Ivatya, section Nabulang, moitié Dua 72.1964.9.122 Date de l'oeuvre : 1963 Matériaux et techniques : Ecorce d'eucalyptus, pigments Dimensions : 75 x 56,5 x 3 cm Pays : Croker (île) Continent : Océanie © musée du quai Branly - Jacques Chirac, photo Patrick Gries, Valérie Torre</p> <p>Mythe des sœurs Mawilak Dawaranguili (Dauranguili), groupe Gupapuyngu moitié Yirriyia 72.1964.9.11 Date de l'oeuvre : 1963 Matériaux et techniques : Ecorce d'eucalyptus, pigments Dimensions : 87 x 43,5 x 6 cm Pays : Milingimbi Continent : Océanie © musée du quai Branly - Jacques Chirac, photo Thierry Ollivier, Michel Urtado</p> <p>Serpent arc-en-ciel à cornes John Mawurndjul 72.1997.6.2 Date de l'oeuvre : 20e siècle Matériaux et techniques : Pigments naturels, écorce d'eucalyptus Dimensions : 176 x 72 cm Pays : Maningrida Continent : Océanie © musée du quai Branly - Jacques Chirac, photo Patrick Gries, Valérie Torre</p> <p>Propulseur 71.1980.39.44 Matériaux et techniques : Bois sculpté, incisé et gravé Dimensions : 78 x 6,8 x 4 cm, 221 g Pays : Victoria (état) Continent : Océanie © musée du quai Branly - Jacques Chirac, photo Claude Germain</p> <p>Sculpture « iniet » 72.1987.4.1 Date de l'oeuvre : fin 19e siècle Matériaux et techniques : Bois assemblé, fibres</p>	<p>végétales, plumes, écaille, os, pigments. Dimensions : 380 x 126 cm Environ 30 Kg (estimation) Pays : Péninsule de la Gazelle Continent : Océanie Ethnie : Tolai (population) © musée du quai Branly - Jacques Chirac, photo Patrick Gries, Bruno Descoings</p> <p>Pendentif « Hei-tiki » 72.84.225 Date de l'oeuvre : début 19e siècle Matériaux et techniques : Jade ou néphrite, os, fibres végétales, cire. Dimensions : 15,5 x 9,8 x 1,3 cm, 171 g Pays : Nouvelle-Zélande Continent : Océanie Ethnie : Maori (population) © musée du quai Branly - Jacques Chirac, photo Patrick Gries, Benoît Jeanneton</p> <p>Sculpture de grade 71.1890.27.4 Date de l'oeuvre : fin 19e siècle Matériaux et techniques : Fougère arborescente, pigments. Dimensions : 261 x 35,5 x 42 cm, 52500 g Pays : Malekula (île) Continent : Océanie © musée du quai Branly - Jacques Chirac, photo Patrick Gries, Bruno Descoings</p> <p>Etoffe d'écorce, Tapa 71.1892.67.37 Unité patrimoniale: Océanie Appellation: Etoffe d'écorce Nom vernaculaire: Tapa Classifications: Textile ou vêtement Désignation date: fin 19e siècle Matériaux et techniques : Liber d'écorce battu Peinture Description: Décor de lignes parallèles de couleur ocre et marron, qui se superposent par endroits. Elles sont bordées de petits motifs en dents de scie. Attributs: Catégorie: (non renseignée) Matériau principal: écorce /origine végétale /organique Technique: peinture /décor Technique: tapa /écorce battue /étoffe battue /non tissé /structure Dimensions: 203 x 283 x 2 cm, 2832 g © musée du quai Branly - Jacques Chirac</p> <p>Bouclier 70.2016.23.1 Date de l'oeuvre : avant 1914 Matériaux et techniques : Bois polychrome Dimensions : 139 cm Pays : Ventchan (village) Continent : Océanie Ethnie : latmul © musée du quai Branly - Jacques Chirac, photo Claude Germain</p> <p>Masse 72.53.277 Date de l'oeuvre : début 19e siècle Matériaux et techniques : « Bois. Patine » Dimensions : 133,5 x 17 x 10,5 cm, 2227 g Pays : Nuku Hiva (île) Continent : Océanie Ethnie : Teiis © musée du quai Branly - Jacques Chirac, photo Claude Germain</p> <p>Sculpture anthropomorphe (dite l'homme bleu) 71.1938.42.8 Date de l'oeuvre : début 19e siècle Matériaux et techniques : Bois sculpté et gravé, pigments bleu, blanc et vert Dimensions : 300 x 35 x 34 cm Pays : Sanakas (village) Continent : Océanie Ethnie : Malo (population) © musée du quai Branly - Jacques Chirac, photo Hughes Dubois</p> <p>Reliquaire en forme de crocodile 72.1966.12.14 Date de l'oeuvre : 20e siècle Matériaux et techniques : Vannerie souple, coquillages, fibres végétales. Dimensions : 67,5 x 64 x 114 cm, 17228 g Pays : Porapora (région) Continent : Océanie Ethnie : Adjirab (population) © musée du quai Branly - Jacques Chirac, photo Patrick Gries, Bruno Descoings</p> <p>Autel domestique 70.2001.27.444 Date de l'oeuvre : 19e siècle Matériaux et techniques : Bois dur à patine brun clair. Dimensions : 136 x 146,3 x 8,5 cm, 20809 g Pays : Tanimbar (île) Continent : Asie © musée du quai Branly - Jacques Chirac, photo Patrick Gries, Bruno Descoings</p> <p>Poteau 71.1968.71.1 Date de l'oeuvre : milieu du 20e siècle Matériaux et techniques : Bois, pigments naturels Dimensions : 520 x 42 x 155 cm, 84000 g Pays : Jelepem (village) Continent : Asie Ethnie : Asmat (population) © musée du quai Branly - Jacques Chirac, photo Claude Germain</p> <p>Effigie de flûte rituelle 72.1983.1.1 Date de l'oeuvre : 19e siècle Matériaux et techniques : Support de vannerie enduite ; incrustation de coquillages. Plumes de casoar et cheveux humains. Dimensions : 4,5 x 12,7 x 13 cm, 694 g Pays : Kambot (village) Continent : Océanie Ethnie : Tin Dama (population) © musée du quai Branly - Jacques Chirac, photo Patrick Gries, Bruno Descoings</p> <p>Siège cérémoniel duho 71.1950.77.1 Date de l'oeuvre : 14e siècle Matériaux et techniques : Bois de guayac Dimensions : 42,4 x 30,36 x 71,5 cm Pays : Haïti</p>	<p>Continent : Amérique Ethnie : Taino (population) © musée du quai Branly - Jacques Chirac, photo Hughes Dubois</p> <p>Spatule vomitive 70.2008.37.1 Date de l'oeuvre : 1200-1500 Matériaux et techniques : Bois Dimensions : 42 x 3,5 x 4 cm Pays : République dominicaine Continent : Amérique Ethnie : Taino (population) © musée du quai Branly - Jacques Chirac, photo Thierry Ollivier, Michel Urtado</p> <p>Masse 71.1917.3.62 D Date de l'oeuvre : 16e siècle Matériaux et techniques : Bois dur, fils de coton Dimensions : 131 x 28 x 9 cm, 2204 g 120 x 20 x 10 cm Pays : Brésil Continent : Amérique Ethnie : Tupinamba (population) © musée du quai Branly - Jacques Chirac, photo Patrick Gries</p> <p>Figurine anthropomorphe de divinité 71.1930.100.43 Date de l'oeuvre : 1350 - 1521 Matériaux et techniques : Jadéite : roche métamorphique dense de couleur verte Dimensions : 6,4 x 4 x 4,7 cm, 213 g Pays : Mexique Continent : Amérique © musée du quai Branly - Jacques Chirac, photo Patrick Gries, Benoît Jeanneton</p> <p>Masque anthropomorphe 71.1977.35.1 Date de l'oeuvre : 150 - 550 Matériaux et techniques : Serpentine Dimensions : 18 x 16,5 x 7,3 cm, 1785 g Pays : Mexico (état) Continent : Amérique © musée du quai Branly - Jacques Chirac, photo Thierry Ollivier, Michel Urtado</p> <p>Tête moai 71.1935.61.1 Date de l'oeuvre : 11e - 15e siècle Matériaux et techniques : Lithique Andésite du volcan Rano Raraku Dimensions : 170 x 100 x 90 cm Pays : Pâques (île) Continent : Amérique Ethnie : Pascuans (population) © musée du quai Branly - Jacques Chirac, photo Hughes Dubois</p> <p>Sculpture anthropomorphe 72.53.290 Date de l'oeuvre : milieu du 19e siècle Matériaux et techniques : Bois, coquillage, obsidienne Dimensions : 29,3 x 7,5 x 4 cm, 308 g Pays : Pâques (île) Continent : Amérique Ethnie : Pascuans (population) © musée du quai Branly - Jacques Chirac, photo Patrick Gries</p> <p>Masque Kanak apouema 71.1880.39.4 Matériaux et techniques : Plumes, fibres végétales torsadées et tressées, cheveux, bois sculpté, pigments Dimensions : 182 x 55 x 38 cm, 4953 g Pays : Balade Continent : Océanie Ethnie : Kanak (population) © musée du quai Branly - Jacques Chirac, photo Claude Germain Mentions obligatoires : Restauré grâce au soutien de la Fondation BNP Paribas</p> <p>Crochet 71.1914.1.7 Date de l'oeuvre : début 20e siècle Matériaux et techniques : Bois, fibres végétales, pigments naturels. Dimension : 119 x 64,5 x 10 cm, 4029 g Pays : Papouasie-Nouvelle-Guinée, Moyen Sepik Continent : Océanie © musée du quai Branly - Jacques Chirac, photo Patrick Gries, Bruno Descoings</p> <p>Flèche faitière 71.1931.6.2 D Matériaux et techniques : Bois Dimensions : 400 x 68 x 10 cm Pays : Nouvelle-Calédonie Continent : Océanie Ethnie : Kanak (population) © musée du quai Branly - Jacques Chirac, photo Léo Delafontaine</p> <p>Cape 71.1934.33.4 Date de l'oeuvre : 18e siècle Matériaux et techniques : Peau de cervidé Peinture. Dimensions : 159 x 182,5 x 0,2 cm, 735 g Pays : Arkansas (état) Continent : Amérique Ethnie : Quapaw (population) © musée du quai Branly - Jacques Chirac, photo Patrick Gries, Valérie Torre</p> <p>Poupée rituelle 71.1954.45.4 Date de l'oeuvre : 20e siècle Matériaux et techniques : Bois peint (peuplier américain), plumes, coton Dimensions : 36 x 16,7 x 14 cm, 215 g Pays : Arizona (état) Continent : Amérique Ethnie : Hopi (population) © musée du quai Branly - Jacques Chirac, photo Thierry Ollivier, Michel Urtado</p> <p>Poupée rituelle 71.1960.16.1 Date de l'oeuvre : 20e siècle Matériaux et techniques : Bois peint (peuplier américain), plumes, fibres végétales, poils, ficelles de coton peints Dimensions : 32 x 15,5 x 6,3 cm, 143 g Pays : Arizona (état) Continent : Amérique</p>	<p>Ethnie : Hopi (population) © musée du quai Branly - Jacques Chirac, photo Claude Germain</p> <p>Olfant, Trompe latérale (perce conique) 71.1933.6.4 Date de l'oeuvre : arrivé en Europe entre 1501 et 1550 Matériaux et techniques : Ivoire Dimensions : 65 x 9 x 18 cm Pays : Sierra Leone Continent : Afrique Ethnie : Sapi (population), Sherbro (population) © musée du quai Branly - Jacques Chirac, photo Hughes Dubois</p> <p>Salière 70.2008.14.1 Date de l'oeuvre : 16e siècle Matériaux et techniques : Ivoire d'éléphant Dimensions : 26 x 8 x 0,5 cm Pays : Royaume de Bénin Continent : Afrique Ethnie : Edo (population) © musée du quai Branly - Jacques Chirac, photo Thierry Ollivier, Michel Urtado</p> <p>Plaque figurative Maître de la croix cerclée 70.2002.4.1 Auteur de l'oeuvre : Maître de la croix cerclée Date de l'oeuvre : 16e siècle Matériaux et techniques : Alliage cuivreux Fonte à la cire perdue Dimensions : 39 x 29 x 5,3 cm, 3707 g Pays : Nigéria Continent : Afrique Ethnie : Edo (population) © musée du quai Branly - Jacques Chirac, photo Patrick Gries</p> <p>Jarre 74.1986.3.1 Date de l'oeuvre : 20e siècle Matériaux et techniques : Terre cuite, pigments naturels Montée au colombin par les femmes, peinture Dimensions : 85 x 31,5 x 26,5 cm, 8214 g Pays : Grande Kabylie Continent : Afrique Ethnie : Ait Aïssi (population) © musée du quai Branly - Jacques Chirac, photo Patrick Gries</p> <p>Masque anthropomorphe 71.1954.10.2 Date de l'oeuvre : début 20e siècle Matériaux et techniques : Bois, pigments dont kaolin Dimensions : 37 cm de haut Pays : Gabon Continent : Afrique Ethnie : Punu (population) © musée du quai Branly - Jacques Chirac, photo Patrick Gries, Bruno Descoings</p> <p>Amulette en forme de main 71.1963.92.8 Anpo Date de l'oeuvre : début du 20e siècle Matériaux et techniques : Maillechort gravé. Dimensions : 6,3 x 8,8 x 1 cm ; 24 g Pays : Jérusalem Continent : Asie © musée du quai Branly - Jacques Chirac, photo Patrick Gries</p> <p>Costume complet de chamane 71.1887.42.5 Date de l'oeuvre : Fin 19e siècle Matériaux et techniques : Epaisse peau chamoisée, feutre, toile, cuir, poils de renne, pendentifs métalliques (fer, cuivre rouge et cuivre jaune). Bois, os ou ivoire de mammouth. Dimensions : 380 x 280 Pays : Stanovoi (monts) Continent : Asie Ethnie : Evenk (population) © musée du quai Branly - Jacques Chirac, photo Patrick Gries, Benoît Jeanneton</p> <p>Coiffe de femme 70.2008.66.1 Date de l'oeuvre : 20e siècle Matériaux et techniques : Feutre, laine, toile de coton, turquoises, ambre, coralline, argent, corail, fils de soie, fourrure noire bouclée (astrakan). Dimensions : 4 x 46 x 135,5 cm Pays : Ladakh Continent : Asie © musée du quai Branly - Jacques Chirac, photo Thierry Ollivier, Michel Urtado</p> <p>Masque d'exorcisme, Naga-rassaya 71.1939.126.2 Date de l'oeuvre : 19e siècle Matériaux et techniques : Bois sculpté et peint. Dimensions : 38 x 30,7 x 14,8 cm ; 877 g Pays : Sri Lanka Continent : Asie © musée du quai Branly - Jacques Chirac, photo Claude Germain</p> <p>Figure d'ombres : jeune-fille de la haute société 71.1987.17.14.1-2 Date de l'oeuvre : 18e siècle Matériaux et techniques : Cuir découpé et peint. Dimensions : 31 x 17,2 x 1 cm, 80 g Pays : Shaanxi (province) Continent : Asie Ethnie : Han (population) © musée du quai Branly - Jacques Chirac, photo Claude Germain</p> <p>Figure du théâtre d'ombres, Sita sous son arbre 71.1967.25.47 Date de l'oeuvre : début 20e siècle Matériaux et techniques : Peau de daim ou de chèvre, découpée, cousue et peinte. Dimensions : 71 x 97 cm Pays : Andhra Pradesh (état) Continent : Asie Copyright : © Musée du quai Branly - Jacques Chirac, photo Patrick Gries</p> <p>Jupe de femme 71.1998.16.5 Matériaux et techniques : Coton indigo mordoré, broderies. Dimensions : 140 x 72 cm Pays : Huangping</p>
---	---	---	--



Continent : Asie  
Ethnie : Miao (population)  
© musée du quai Branly - Jacques Chirac,  
photo Patrick Gries

Masque et costume de génie tutélaire  
Auteur de l'oeuvre : Sithsak Sanprast  
70.2013.35.5.1  
Date de l'oeuvre : 2013  
Matériaux et techniques : Masque en stipe de palmier  
peint avec décor en relief, coiffe en vannerie de bambou.  
Costume en toile de coton ou synthétique.  
Dimensions : 105 x 50 x 68 cm  
Pays : Thaïlande  
Continent : Asie  
Ethnie : Thai Isan (population)  
© musée du quai Branly - Jacques Chirac,  
photo Claude Germain

Masque de génie tutélaire (Phi ta khon)  
Auteur de l'oeuvre : Phongsak Thongphut  
70.2014.24.1  
Date de l'oeuvre : 2013  
Matériaux et techniques : Vannerie de bambou,  
stipe de palmier peint  
Dimensions : 100 x 65 x 39 cm  
(textile déployé : largeur 84 cm)  
Pays : Loei (province)  
Continent : Asie  
Ethnie : Thai (population)  
© musée du quai Branly - Jacques Chirac,  
photo Claude Germain

Divinités sur une balanceiroe  
70.2000.1.56.1-5  
Date de l'oeuvre : 20e siècle  
Matériaux et techniques : Bronze à la cire perdue  
Dimensions : 25,3 x 30,7 x 8,6 cm ; 1745 g  
Pays : Bastar  
Continent : Asie  
© musée du quai Branly - Jacques Chirac,  
photo Patrick Gries, Valérie Torre

Tambour de bronze  
70.2001.27.579  
Date de l'oeuvre : 4e siècle av. - 2e siècle ap. J.-C.  
Matériaux et techniques : Bronze  
Dimensions : 113 x 148 cm, 382000 g  
Pays : Java (île)  
Continent : Asie  
© musée du quai Branly - Jacques Chirac,  
photo Patrick Gries

Hotte du Vietnam  
71.1936.4.173  
Date de l'oeuvre : début 20e siècle  
Matériaux et techniques : Vannerie de bambou, bois,  
décor au noir de fumée  
Dimensions : 30 x 67,6 x 30 cm ; 858 g  
Pays : Kon Tum  
Continent : Asie  
Ethnie : Sedang (population)  
© musée du quai Branly - Jacques Chirac,  
photo Claude Germain

Marionnette de «wayang golek» : Prince Bima  
71.1964.13.5.1-3  
Matériaux et techniques : Textile, bois  
Dimensions : 92 x 17 x 6 cm, 749 g  
Pays : Java (île)  
Continent : Asie  
© musée du quai Branly - Jacques Chirac,  
photo Claude Germain

Masque Tapirapé  
70.2008.41.194  
Date de l'oeuvre : 1960-1972  
Matériaux et techniques : Plumes (Ara ararauna,  
Ara chloroptera, Ara macao), Coendou prehensilis, nacre  
d'eau douce, bois, coton, fibres végétales  
Dimensions : 102 X 84 (à mesurer précisément)  
Encombrement masque monté (armature + plumes)  
hors cordeles/tes: 97 x 79 x 14,5 Dimensions armature :  
44,5 x 48,5 x 2,8 cm  
Pays : Rio Araguaia  
Continent : Amérique  
Ethnie : Tapirapé (population)  
© musée du quai Branly - Jacques Chirac,  
photo Thierry Ollivier, Michel Urtado

Coiffe-masque  
70.2008.41.49.1  
Date de l'oeuvre : 1960-1972  
Matériaux et techniques : Plumes (Ara macao,  
Ara ararauna, Ara chloroptera, Amazona aestiva,  
Pasrocolius viridis, Ramphastos sp., Psophia crepitans,  
Casmerodius albus, Harpia harpyja), Gallus gallus,  
Crax sp., Psarocolius decumanus), Saginus midas,  
élytres (Buprestidae sp.), bois, vannerie, coton,  
fibres végétales  
Dimensions : 202 x 87 x 20,5 cm  
Pays : Amapá (état)  
Continent : Amérique  
Ethnie : Wayana (population)  
© musée du quai Branly - Jacques Chirac,  
photo Thierry Ollivier, Michel Urtado

Costume de Ñaupá Diablo : masque-heaume  
70.2010.31.1.1-3  
Date de l'oeuvre : 1999  
Matériaux et techniques : Plâtre, peinture acrylique,  
plastique, perles synthétiques  
Dimensions : 90 x 90 x 45 cm  
Pays : Oruro (ville)  
Continent : Amérique  
© musée du quai Branly - Jacques Chirac,  
photo Claude Germain

Masque du poisson  
70.1999.1.2  
Date de l'oeuvre : début 19e siècle  
Matériaux et techniques : Bois polychrome, plumes  
Dimensions : 48 x 44 x 15,5 cm  
Pays : Alaska (état)  
Continent : Amérique  
Ethnie : Yupik (population)  
© musée du quai Branly - Jacques Chirac,  
photo Hughes Dubois  
© musée du quai Branly - Jacques Chirac,  
photo Claude Germain

Masque  
70.2006.27.1  
Date de l'oeuvre : début 20e siècle  
Matériaux et techniques : Bois peint, plumes, cerceau  
de bois souple  
Dimensions : 86 x 88 x 52 cm

Pays : Alaska (état)  
Continent : Amérique  
Ethnie : Yupik (population)  
© musée du quai Branly - Jacques Chirac,  
photo Patrick Gries  
Mentions obligatoires : Le masque Yupik dit l'homme  
de la lune a été acquis grâce au mécénat de METROPOLÉ  
Gestion

Mât totemique  
71.1930.4.1  
Date de l'oeuvre : fin 19e - 20e siècle  
Matériaux et techniques : Bois de cèdre sculpté et peint  
Dimensions : 544 x 71 x 40 cm, 800 Kg  
Pays : Angidan (village)  
Continent : Amérique  
Ethnie : Niska (population), Tsimshian (population)  
© musée du quai Branly - Jacques Chirac,  
photo Thierry Ollivier, Michel Urtado  
Mentions obligatoires : Don Canadian National Railways

Couteau de femme  
71.1949.46.1  
Date de l'oeuvre : fin 19e - 20e siècle  
Matériaux et techniques : Ivoire, métal (fer)  
Dimensions : 15,3 x 12,5 x 2,9 cm, 304 g  
Pays : Nuivak (île)  
Continent : Amérique  
Ethnie : Yupik (population)  
© musée du quai Branly - Jacques Chirac,  
photo Patrick Gries, Benoît Jeannot

Masque  
70.2006.41.1  
Date de l'oeuvre : début 20e siècle  
Matériaux et techniques : Bois, plumes, pigments  
Sculpture et assemblage de plusieurs éléments  
Dimensions : 50 x 42 x 22 cm  
Pays : Alaska (état)  
Continent : Amérique  
Ethnie : Yupik (population)  
© musée du quai Branly - Jacques Chirac,  
photo Patrick Gries, Benoît Jeannot

Statuette en terre cuite de Chupicuaro  
70.1998.3.1  
Date de l'oeuvre : 600 avant J.-C.-200 après J.-C.  
Matériaux et techniques : Terre cuite à engobe modelée  
en plusieurs phases  
Dimensions : 31 x 22,5 x 14 cm  
Pays : Chupicuaro  
Continent : Amérique  
© musée du quai Branly - Jacques Chirac,  
photo Hughes Dubois

Figurine anthropomorphe de divinité  
71.1930.100.43  
Date de l'oeuvre : 1350 - 1521  
Matériaux et techniques : Jadéite : roche métamorphique  
dense de couleur verte  
Dimensions : 6,4 x 4 x 4,7 cm, 213 g  
Pays : Mexique  
Continent : Amérique  
© musée du quai Branly - Jacques Chirac,  
photo Patrick Gries, Benoît Jeannot

Singe-Ehecatl  
71.1878.1.89  
Date de l'oeuvre : 1350 - 1521  
Matériaux et techniques : Roche volcanique dense  
de couleur grisâtre  
Dimensions : 44 x 25 x 24 cm, 20988 g  
Pays : Mexico (bassin)  
Continent : Amérique  
© musée du quai Branly - Jacques Chirac,  
photo Daniel Ponsard

Vase «aux papillons»  
70.2000.5.1.1-2  
Date de l'oeuvre : 350-550  
Matériaux et techniques : Terre cuite brune décorée  
en champlévé  
Dimensions : 21,3 x 22,7 x 21,5 cm ; 1265 g  
Pays : Mexico (bassin)  
Continent : Amérique  
© musée du quai Branly - Jacques Chirac,  
photo Patrick Gries, Valérie Torre

Masque anthropomorphe  
71.1977.35.1  
Date de l'oeuvre : 150 - 550  
Matériaux et techniques : Serpentine  
Dimensions : 18 x 16,5 x 7,3 cm, 1785 g  
Pays : Mexico (état)  
Continent : Amérique  
© musée du quai Branly - Jacques Chirac,  
photo Thierry Ollivier, Michel Urtado

Figurine masculine  
71.1887.114.90  
Date de l'oeuvre : 1450 - 1532  
Matériaux et techniques : Argent, pâtes de couleur  
Dimensions : 20.1 x 6,4 x 4,5 cm, 210 g  
Pays : Hautes Terres du Sud  
Continent : Amérique  
© musée du quai Branly - Jacques Chirac,  
photo Patrick Gries, Valérie Torre

Réceptif à anse-goulot en étrier  
71.1911.21.125  
Date de l'oeuvre : 100 avant J.-C. - 700 après J.-C.  
Matériaux et techniques : Terre cuite bichrome  
Dimensions : 21,5 x 12,5 x 17 cm, 608,8 g  
Pays : Trujillo  
Continent : Amérique  
© musée du quai Branly - Jacques Chirac,  
photo Claude Germain

## OPÉRA DE PARIS

Rigoletto, opéra de Giuseppe Verdi  
Opéra italien en trois actes de Giuseppe Verdi (1851)  
d'après l'œuvre de Victor Hugo Le Roi s'amuse (1832)  
Spectacle produit à l'Opéra Bastille en avril 2016  
Mis en scène par Claus Guth  
Chœurs et Orchestre de l'Opéra national de Paris,  
dirigé par Nicola Luisotti  
Réalisation : François Roussillon  
© Opéra national de Paris – François Roussillon et  
Associés - 2016

Rigoletto, opéra de Giuseppe Verdi  
Claus Guth et Henri Guizirian (double de Rigoletto)  
Le metteur en scène Claus Guth donnant des indications

à la doublure de Rigoletto le comédien Henri Guizirian  
©Elena Bauer / ONP

Rigoletto, opéra de Giuseppe Verdi  
Stéphane Grant  
Ouvrez grand vos oreilles : le PODCAST de 7 minutes qui  
vous livre l'intrigue et les «tubes» de Rigoletto  
©France Musique

Rigoletto, opéra de Giuseppe Verdi  
Olga Peretyatko  
Interview filmée de la chanteuse Olga Peretyatko qui  
interprète le rôle de Gilda, la fille de Rigoletto  
©Opéra national de Paris

Le Lac des cygnes  
Rudolf Nourev  
d'après Marius Petipa et Lev Ivanov.  
Ballet en quatre actes. Version créé pour le Ballet de  
l'Opéra national de Paris en 1984. Avec les Étoiles, les  
premiers Danseurs et le Corps de Ballet.  
Musique de Piotr Ilyitch Tchaïkovski  
Direction musicale de Vello Pähn  
Orchestre de l'Opéra national de Paris  
Créé en 1877 à Moscou, le Lac des cygnes a été de nom-  
breuses fois repris et remanié. La version proposée par  
Nourev se rapproche de l'original mais la réinterprète  
légèrement.  
Réalisation : François Roussillon  
© Opéra national de Paris – François Roussillon et  
Associés – 2016

Découpage d'un pas du Lac des cygnes  
Par Hannah O'Neill, Première Danseuse de l'Opéra de  
Paris  
Photographies des répétitions du Lac des cygnes de  
Rudolf Nourev.  
Avec Hannah O'Neill, Première Danseuse de l'Opéra de  
Paris, interprète de la Princesse Odette.  
- Répétition de la pantomime de l'Acte II -  
© Svetlana Loboff / OnP

A bout portés  
Clémence Poésy  
un film réalisé par Clémence Poésy pour la 3e Scène de  
l'Opéra national de Paris.  
Production : Silex Films / Opéra national de Paris  
Réalisation : Clémence Poésy  
© Silex Films - Opéra national de Paris - 2016

0 comme Opéra  
Loren Denis  
0 comme Opéra, un film réalisé par Loren Denis, pour la  
3e Scène de l'Opéra national de Paris.  
Réalisation : Loren Denis  
Production : Les Fils De / Opéra national de Paris  
© Opéra national de Paris (2015)  
Le film 0 comme Opéra de Loren Denis est un abécédaire  
inversé poétique et avec une pointe d'humour, porte  
d'entrée insolite vers l'univers de l'Opéra national de  
Paris.

Bande-annonce Saison 2  
Bande-annonce de la Saison 2 de la 3e Scène de l'Opéra  
national de Paris.  
© OnP / Les Films Pelléas

Les Indes galantes  
Clément Cogitore  
Les Indes galantes, un film réalisé par Clément Cogitore,  
pour la 3e Scène de l'Opéra national de Paris.  
Réalisation : Clément Cogitore  
Production : Opéra national de Paris / Les Films Pelléas  
© OnP / Les Films Pelléas

Art et maîtrise : les métiers de l'Opéra  
Vincent Cordier  
La Couture, un film réalisé pour Octave, le magazine en  
ligne de l'Opéra.  
Extrait de la série «Art et maîtrise : les métiers de  
l'Opéra».  
Réalisation : Vincent Cordier  
© Opéra national de Paris

Etoiles, I see you  
Réalisé par Wendy Morgan  
Film, 2 minutes 48  
©Opéra national de Paris

L'entretien  
Réalisé par Ugo Bienvenu et Félix de Givry  
Film, 8 minutes 47  
©Opéra national de Paris

Nephtali  
Réalisé par Glen Keane  
Film, 3 minutes 42  
©Opéra national de Paris

Grand hôtel Barbès  
Réalisé par Ramzi Ben Sliman  
Film, 2 minutes 48  
©Opéra national de Paris

## RMN GRAND PALAIS

Cliché !  
Tous les artistes sont de gauche  
© Réunion des musées nationaux-Grand Palais, 2017

Cliché !  
L'artiste est un génie solitaire  
© Réunion des musées nationaux-Grand Palais, 2017

Cliché !  
Les critiques sont des artistes ratés  
© Réunion des musées nationaux-Grand Palais, 2017

Une brève histoire de l'art, de la Renaissance au XXe  
siècle  
Tutoriel - La peinture au premier coup d'oeil  
© 2017 Mooc Une brève histoire de l'art /  
Orange - Réunion des musées nationaux-Grand Palais

Une brève histoire de l'art, de la Renaissance au XXe  
siècle  
Tutoriel - La sculpture au premier coup d'oeil  
© 2017 Mooc Une brève histoire de l'art /  
Orange - Réunion des musées nationaux-Grand Palais

Une brève histoire de l'art, de la Renaissance au XXe  
siècle  
Tutoriel - L'architecture au premier coup d'oeil  
© 2017 Mooc Une brève histoire de l'art /  
Orange - Réunion des musées nationaux-Grand Palais

Henri Matisse, Femme au chapeau/ Peinture,1905,  
© Succession H.Matisse, crédits photographiques:  
akg-images/Album/Joseph Martin

## UNIVERSCIENCE

D'où vient la Lune (série 3 minutes d'Univers)  
Jean-Michel Gerber  
Auteurs : Jean-Michel Gerber, Jean-Luc Robert-Estil,  
Jacques Paul  
© Universcience, Wag Productions, France Télévisions,  
GNRS Images, AGM

De la Terre à la Lune (série Les voyages extraordinaires  
de Jules Verne)  
François Demerliac, Jean Demerliac  
Musique : Michel Musseau  
© Virtuel productions / Musée de Jules Verne de Nantes  
/ Universcience

Fusée  
Pascal Goblot  
Création sonore : Christophe Atabekian / Graphisme et  
animation : Olivier Esmein, Alison Wightman,  
Pascal Goblot  
© Universcience

Les Sépas et l'orbite géostationnaire série  
(L'aventure des Sépas)  
Nicolas Vitte, Audrey Mikaëlian  
Idée originale : Olivier Roussille / Design : Matthieu Van  
Eeckhout / Animation : Nicolas Vitte, Olivier Joubert /  
Musique originale : Nicolas Vitte  
© Universcience, XD productions, Tralalère

Sophie Favardin, styliste numérique (série Qui  
cherche... cherche)  
Jacques Mitsch  
Conception graphique : Gilles Pedoussaut / Musique :  
Gilles Carles  
Science Animation Midi-Pyrénées, Universcience,  
Ombelliscience Picardie, Lacq Odyssee, CCSTI des pays  
de l'Adour, CCSTI La Turbine

Naïma Belgareh-Touzé et la levure de boulanger  
(série Pourquoi cherchez-vous ?)  
Geneviève Anhoury  
Auteurs : Geneviève Anhoury  
Peintures animées : Patrick Pleutin / Trucages :  
Lalunela /  
Musique originale : Missam Hojeji / Création sonore :  
Digital Salade - Eric Lonni  
Ex Nihilo avec la participation d'Universcience

Nathalie Buchez, archéologue  
(série Qui cherche... cherche)  
Jacques Mitsch  
Conception graphique : Gilles Pedoussaut /  
Musique : Gilles Carles

Roland Léhocq et l'imaginaire  
(série Pourquoi cherchez-vous ?)  
Geneviève Anhoury  
Auteurs : Geneviève Anhoury  
Peintures animées : Patrick Pleutin / Trucages :  
Lalunela  
Musique originale : Missam Hojeji / Création sonore :  
Digital Salade - Eric Lonni  
Ex Nihilo avec la participation d'Universcience

L'arbre qui cache la forêt (série Micro Photo)  
Delphine Bonnard, Isabelle Bousquet  
Photographie : David Maitland, dans le cadre du Concours  
Nikon Small World / Création musicale : Anna Cordonnier  
Universcience

Van Gogh et l'os (série Correspondances)  
Hervé Nisic  
Texte et voix : Jean Claude Ameisen / Musique Yann  
Souetre : Remain.Silent-Ether.Asphalt-Part12 - Creative  
Common Licence 3.0  
Universcience / Inserm

Doigts d'air dans une boue d'argile  
(série Matières à construire)  
Jérémy Basset  
Auteurs manip : Aurélie Vissac, Nuria Alvarez /  
Musique originale : Eric Brochard  
Universcience, Amâco, Les Films du Lierre

Du filet d'eau à la négociation (série Capillotracté ?)  
Jacques Honvault  
Photographie : Jacques Honvault /  
Musique originale : Francis Medoc  
Universcience, CAP Films

Comme des bulles de savon (série Micro Photo)  
Delphine Bonnard, Isabelle Bousquet  
Photographie : David Maitland, dans le cadre du Concours  
Nikon Small World / Création musicale : Anna Cordonnier  
Universcience

Tour de Babel et cochlée (série Correspondances)  
Hervé Nisic  
Texte et voix : Jean Claude Ameisen / Musique Yann  
Souetre : Remain.Silent-Ether.Asphalt-Part12 - Creative  
Common Licence 3.0  
Universcience / Inserm

Comme un paon qui fait la roue (série Micro Photo)  
Delphine Bonnard, Isabelle Bousquet  
Photographie : Rogelio Moreno Gill, dans le cadre du  
Concours Nikon Small World / Création musicale :  
Anna Cordonnier

De la Terre à la Lune (série Les voyages extraordinaires  
de Jules Verne)  
François Demerliac, Jean Demerliac  
Musique : Michel Musseau  
Virtuel productions / Musée de Jules Verne de Nantes /  
Universcience

Autant en emporte le temps  
Matheu Rolin  
Musique Jeremy - Jim - Grandcamp / Illustrateur :  
Maxime Couratut  
Pôle d'archéologie interdépartemental Rhénan, Amopix,  
Universcience

Petite histoire de l'habitat  
Benjamin Gibeaux  
Musique : Benjamin Gibeaux  
Universcience, La Main à la pâte

Le Street art / Le théorème de Thalès (Simplex ou  
comment les maths peuvent nous simplifier la vie !)  
Florent Durth, Matheu Rolin  
Auteurs : Florent Durth, Nicolas Rocheleux / Graphisme :  
Cyril Basile, Benoît Chiarlo / Musique : Pascal Bantz  
Universcience, XD productions, Moonworks productions,  
Amopix, France Télévisions, FSPM, Animath  
L'Atlas catalan  
Benoît Labordes, Jean-Christophe Ribot  
Graphisme : Najj El Mir / Musique : Valentin Portron  
Universcience, BNF, Les films d'Ici







**CAHIER DE MÉDIATION**

**COLLECTION NATIONALE #2**

[lavillette.com/micro-folie](http://lavillette.com/micro-folie)

✉ [micro-folie@villette.com](mailto:micro-folie@villette.com)

🐦 [@MicroFolie](https://twitter.com/MicroFolie)