



MICRO-FOLIE

PLATEFORME CULTURELLE AU SERVICE DES TERRITOIRES

COLLECTION DES RÉSIDENCES ROYALES EUROPÉENNES #5

CAHIER DE MÉDIATION

European *Royal* residences

STIFTUNG
PREUSSISCHE SCHLÖSSER UND GÄRTEN
BERLIN-BRANDENBURG

Schloß Schönbrunn

COUDENBERG

FREDERIKSBORG
Museum of
National History

PATRIMONIO NACIONAL

CHÂTEAU DE VERSAILLES

GOUDOLLO ROYAL
PALACE

La Venaria Reale

RESIDENZE
REALI
SARDEGNE

RESIDENZE
REALI
SARDEGNE

ARCHIVES DU PALAIS
DE MONACO

ŁAZIENKI
KROLEWSKIE

MUZEUM PALACU
KRÓLA JANA III
W WILANOWIE

REPÚBLICA
PORTUGUESA
GISTRA

PATRIMONIO
CULTURAL

PSMAFRA

Parques de Sintra
Monte da Lua

MOSCOW
KREMLIN
MUSEUMS



SOMMAIRE

LE RÉSEAU DES RÉSIDENCES ROYALES EUROPÉENNES 5

LA COLLECTION DES RÉSIDENCES ROYALES EUROPÉENNES EN MODE VISITEUR LIBRE 7

FONDATION DES CHÂTEAUX ET JARDINS PRUSSIENS, ALLEMAGNE 8

CHÂTEAU DE CECILIENHOF 9

CHÂTEAU DE CHARLOTTENBURG 11

PALAIS DE SANSSOUCI 15

CHÂTEAU DE SCHÖNBRUNN, AUTRICHE 19

PALAIS DU COUDERBERG, BELGIQUE 23

MUSÉE NATIONAL D'HISTOIRE, CHÂTEAU DE FREDERIKSBORG, DANEMARK 25

PATRIMOINE NATIONAL, ESPAGNE 29

PALAIS ROYAL DE MADRID 30

SAINT-LAURENT-DE-L'ESCURIAL 31

PALAIS ROYAL DE LA GRANJA DE SAN ILDEFONSO 32

PALAIS ROYAL D'ARANJUEZ 33

CHÂTEAU DE VERSAILLES, FRANCE 38

PALAIS DE GÖDÖLLŐ, HONGRIE 42

PALAIS ROYAL DE VENARIA, ITALIE 45

PALAIS ROYAL DE CASERTA, ITALIE 49

PALAIS PRINCIER DE MONACO, MONACO 53

PALAIS ROYAL DE ŁAZIENKI, POLOGNE 56

PALAIS DE WILANOW - MUSÉE DU PALAIS DU ROI JAN III, POLOGNE 60

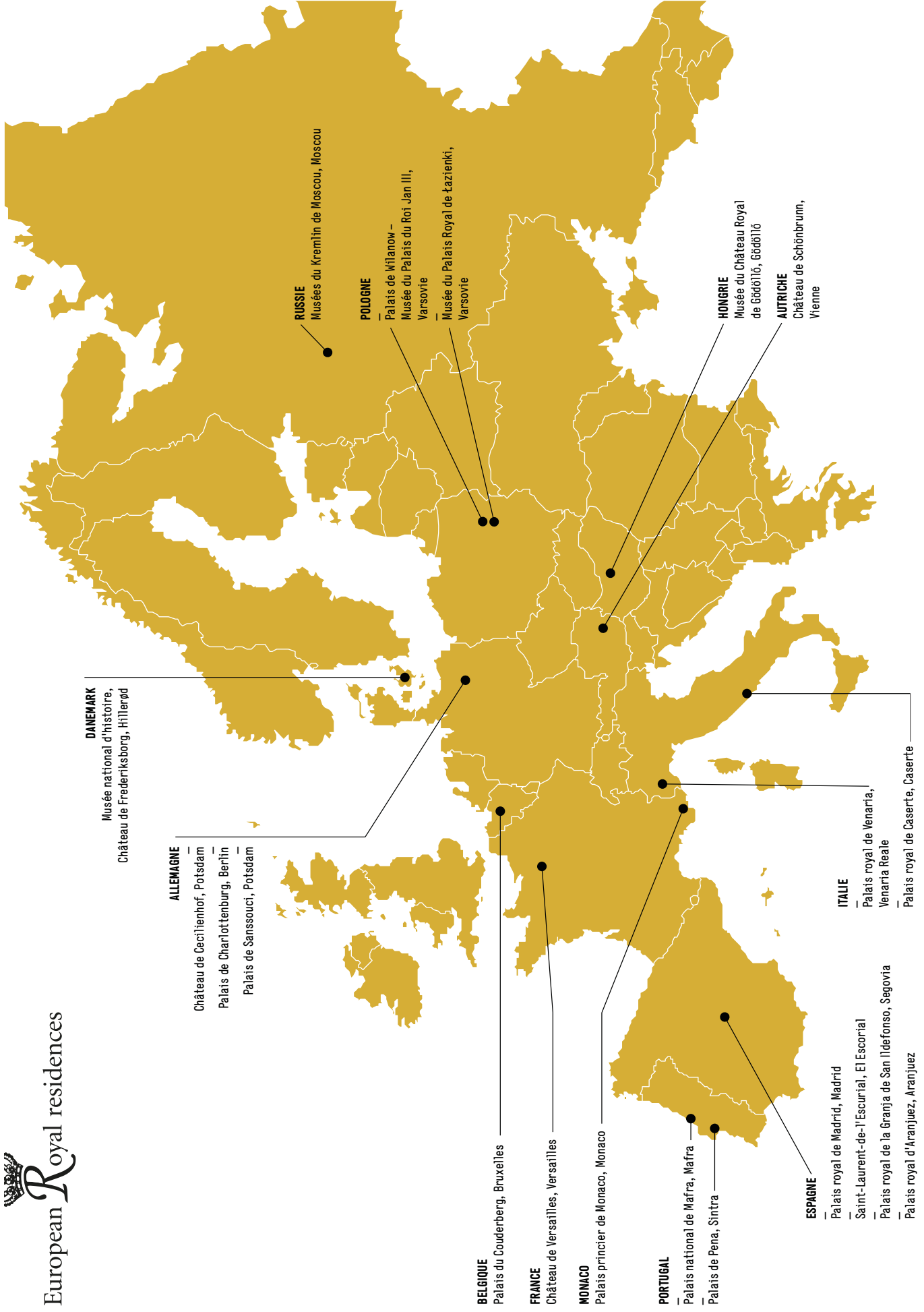
PALAIS NATIONAL DE MAFRA, PORTUGAL 63

PALAIS DE PENA, PARC NATUREL DE SINTRA, PORTUGAL 66

MUSÉES DU KREMLIN DE MOSCOU, RUSSIE 70

LA COLLECTION DES RÉSIDENCES ROYALES EUROPÉENNES EN MODE VISITE CONFÉRENCIER 75

European Royal residences



LE RÉSEAU DES RÉSIDENCES ROYALES EUROPÉENNES

Depuis 1995 les institutions en charge des plus prestigieux châteaux-musées d'Europe se sont regroupées au sein de l'**Association des Résidences Royales Européennes**. Cette association réunit aujourd'hui 27 établissements en charge de la gestion de plus de 90 châteaux situés dans 15 pays européens.

Témoins de l'histoire et de l'identité de l'Europe, les résidences royales européennes sont des lieux prestigieux, complexes, à multiples facettes : à l'origine lieux de pouvoir et de représentation, elles sont aujourd'hui des musées, ouverts à tous les publics proposant une offre culturelle extrêmement variée. L'ensemble de ces activités qui relie le présent au passé, suscite des problématiques spécifiques.

L'Association des Résidences Royales Européennes est d'abord un outil au service des 10 000 professionnels et experts travaillant dans les châteaux-musées d'Europe pour faciliter leurs rencontres et leurs échanges dans leurs missions de préservation, de gestion et de mise en valeur du riche patrimoine culturel qui leur est confié. En se réunissant autour de projets de collaboration de petite et grande envergure, par l'organisation de réunions thématiques, par la mise en place de programmes culturels communs, ce réseau unique en Europe a pour vocation d'améliorer la gestion et la conservation des résidences royales européennes, qui accueillent plus de 43 millions de visiteurs chaque année et de les faire rayonner dans le monde.

Pour plus d'informations : <http://www.europeanroyalresidences.eu>

LA COLLECTION

Le réseau Micro-Folie inaugure sa première collection internationale en partenariat avec l'Association des Résidences Royales Européennes. Réunissant 20 demeures, issues de 12 pays différents, la collection offre une plongée dans l'histoire des châteaux-musées les plus prestigieux d'Europe. A travers 350 œuvres et objets, redécouvrez l'histoire de l'Europe et de ses souverains, de Louis XIV à Sissi, des rois d'Espagne aux tsars russes.



COLLECTION DES RÉSIDENCES ROYALES EUROPÉENNES #5

EN MODE VISITEUR LIBRE

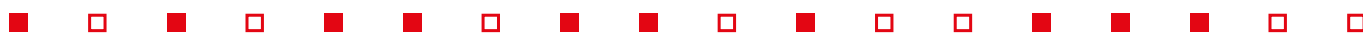
FONDATION DES CHÂTEAUX ET JARDINS PRUSSIENS DE BERLIN-BRANDEBOURG



Présentation

La Fondation des châteaux et jardins prussiens de Berlin-Brandebourg (en allemand : SPSG, *Stiftung Preußische Schlösser und Gärten Berlin-Brandenburg*), est une fondation créée après la Réunification allemande par le traité du 23 août 1994 entre Berlin et Brandebourg et mise officiellement en activité le 1er janvier 1995.

Elle gère plus de 30 palais, tous accessibles au public.



Quelles œuvres dans le Musée numérique ?

La Fondation des châteaux et jardins prussiens de Berlin-Brandebourg a sélectionné trois châteaux emblématiques, situés dans les villes de Potsdam et de Berlin : le château de Cecilienhof, le palais de Charlottenburg et le palais de Sanssouci.

Pour chaque résidence, la collection présente :

L'ARCHITECTURE ET LES JARDINS

LES PIÈCES

LES PEINTURES

LES SCULPTURES

LES OBJETS D'ART ET LE MOBILIER

CHÂTEAU DE CECILIENHOF - POTSDAM, ALLEMAGNE -

CHÂTEAU DE CHARLOTTENBURG - BERLIN, ALLEMAGNE -

PALAIS DE SANSSOUCI - POTSDAM, ALLEMAGNE -

CHÂTEAU DE CECILIENHOF - POTSDAM, ALLEMAGNE -



Présentation

Style : Tudor

Epoque de construction : 1913 – 1917

Architecte : Paul Schultze-Naumburg

Le dernier château des Hohenzollern a été bâti dans le style d'un cottage anglais, de 1913 à 1917, pour servir de résidence au prince héritier Guillaume et à son épouse Cécile. Il a accueilli la conférence de Potsdam en 1945.

ARCHITECTURE ET JARDINS

Œuvres à retrouver dans le film



Château de Cecilienhof

Construit durant la Première Guerre mondiale entre 1913 et 1917 pour le prince Guillaume de Hohenzollern et son épouse Cécilie de Mecklembourg-Schwerin, le château de Cecilienhof est la résidence royale la plus récente, mais aussi la dernière, du Brandebourg et de Berlin.



Nouveau jardin

Le Nouveau jardin est l'un des premiers jardins paysagers du Brandebourg. Le nom fut choisi pour souligner le contraste avec les anciens jardins français du parc de Sanssouci.

Contenus additionnels :

- > Nouveau jardin : Vue du lac et du Nouveau jardin avec le Marmorpalais et la cuisine
- > Nouveau jardin : Cuisine

PIÈCES

Œuvre à retrouver dans le film



Architecte (ameublement compris) Paul Ludwig Troost

La fameuse Cabine de navire est l'une des rares pièces ayant été préservées dans son état d'origine. Le remarquable aménagement intérieur de la pièce fait allusion à la passion de la princesse Cécilie pour les voyages en mer.

Œuvre en complément dans la tablette



Salle de conférence



Présentation

Style : Baroque

Epoque de construction : 1695 – 1713

Dynastie : Hohenzollern

Le château de Charlottenburg est aujourd'hui la plus importante résidence des Hohenzollern à Berlin. Ce magnifique édifice est entouré d'un jardin de style baroque absolument unique, communiquant avec un parc paysager. À l'origine, château et jardin avaient été construits pour la reine Sophie-Charlotte comme résidence d'été ; ils ont ensuite été agrandis.

ARCHITECTURE ET JARDINS

Œuvres à retrouver dans le film



Vue côté cour

Le château de Charlottenburg est le plus grand complexe royal historique de Berlin. La résidence d'été fit partie des retraites préférées des monarques sur sept générations.

Contenu additionnel :

> Vue côté jardin



Jardins du château de Charlottenburg

Le château de Charlottenburg s'étend sur 55 ha et représente trois siècles de tradition paysagère, allant du jardin baroque vers 1700 aux reconstitutions juste après la Seconde Guerre mondiale.

Contenus additionnels :

> Vue du parterre baroque depuis le château

> Jardin anglais et belvédère

PEINTURES

Œuvre à retrouver dans le film



Antoine Watteau, L'Embarquement pour Cythère, 1718-1719

Le tableau de Watteau est l'un des chefs-d'œuvre de la peinture du XVIII^e siècle que Frédéric le Grand collectionna. Les tableaux sont aujourd'hui accrochés dans ses appartements situés dans la nouvelle aile.

Œuvre en complément dans la tablette



Antoine Pesne, Frédéric le Grand, prince héritier, et sa sœur Wilhelmine, 1714

PIÈCES

Œuvre à retrouver dans le film



Cabinet des porcelaines

Le cabinet des porcelaines est la pièce maîtresse des appartements de défilé baroque de l'ancien château et qui furent aménagés au début du XVIIIe pour fournir le cadre nécessaire aux cérémonies.

Œuvre en complément dans la tablette



Galerie dorée

Œuvre à retrouver dans le film



Chambre de la reine Louise

Au début du XIXe siècle, la reine Louise s'installa dans les appartements d'hiver de la nouvelle aile, anciennement utilisés par le père et prédécesseur de son mari. Sa chambre offre un bel exemple du mobilier prussien.

SCULPTURES

Œuvre à retrouver dans le film



Christian Daniel Rauch, Monument funéraire en l'honneur de la reine Louise, marbre de Carrare, 1811-1814

Dans cette œuvre exceptionnelle, la reine est représentée sur un sarcophage, non pas morte mais endormie. Son Mausolée, situé dans le jardin du château, devint ensuite le lieu de sépulture d'une partie de la famille royale.

Œuvre en complément dans la tablette



Andreas Schlüter / Johann Jacobi, Statue équestre de Frédéric-Guillaume de Brandebourg, dit « le Grand Électeur », bronze, 1696-1700

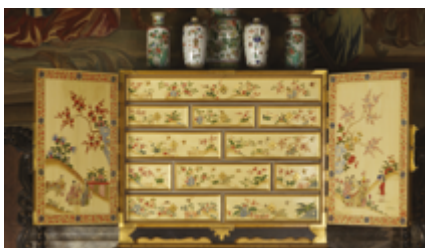
OBJETS D'ART ET MOBILIER

Œuvre à retrouver dans le film



Cadres des couronnes de la reine Sophie-Charlotte et du roi Frédéric Ier, en or, vers 1700 (propriété de la maison des Hohenzollern, Georges-Frédéric de Prusse)
Sceptre et orbe en or, émail et bijoux, vers 1700

Œuvres en complément dans la tablette



Cabinet (partie supérieure), bois (aulne, pin), peinture à laque, vers 1700

Contenu additionnel :

> Cabinet avec son support, bois (aulne, pin), peinture à laque, vers 1700



Michael Mietke, Gérard Dagly : Clavecin, bois (pin),
peinture à laque, vers 1700

PALAIS DE SANSSOUCI - POTSDAM, ALLEMAGNE -



Présentation

Style : Baroque

Epoque de construction : XVIIIe – XIXe siècles

Le Parc de Sanssouci se présente comme un ensemble de châteaux et de jardins, commencé au XVIIIe siècle par Frédéric le Grand et agrandi au XIXe par Frédéric Guillaume IV. En son centre se trouve le palais de Sanssouci, la résidence d'été de Frédéric le Grand. Le parc a servi de référence historique pour tous les développements paysagers ultérieurs à Potsdam. Aucun autre palais n'est autant lié à la personnalité de Frédéric le Grand que celui de Sanssouci.

ARCHITECTURE ET JARDINS

Œuvre à retrouver dans le film



Vue du jardin

Sanssouci était le pavillon d'été préféré du roi Frédéric le Grand. Le palais d'été de plain-pied a été construit au sommet d'un vignoble en 1745-1747. C'est un chef d'œuvre d'architecture rococo.

Œuvre en complément dans la tablette



Rondeau et vignes en-dessous du palais de Sanssouci

Œuvre à retrouver dans le film



Pavillon chinois

Érigé en 1754-56, le pavillon rococo du roi Frédéric le Grand est un exemple de la mode des chinoïseries qui eut une forte influence sur la culture de la cour à travers l'Europe au XVIIIe siècle.

Œuvre en complément dans la tablette



Terrasse supérieure de Sanssouci et tombe de Frédéric le Grand

PEINTURES

Œuvre à retrouver dans le film



Le Caravage, L'incrédulité de Saint Thomas, vers 1601

Le tableau du Caravage est exposé dans la Galerie de peinture de Sanssouci. L'artiste était connu pour ses représentations très réalistes des personnages bibliques et pour ses jeux de lumières dramatiques.

Œuvre en complément dans la tablette



Antoine Pesne, Frédéric II, roi de Prusse, dit Frédéric le Grand (1712 - 1786), 1746

PIÈCES

Œuvre à retrouver dans le film



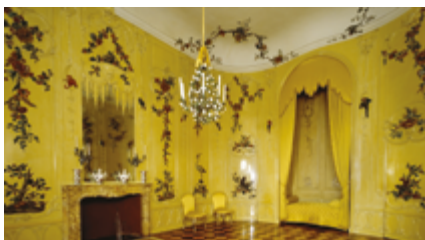
Nouvelles chambres du Parc de Sanssouci : Galerie d'Ovide

La Galerie d'Ovide est l'une des pièces qui composent les Nouvelles Chambres où résidaient les invités du roi près du Palais de Sanssouci. Les bas-reliefs dorés sur les murs dépeignent des scènes tirées des « Métamorphoses » d'Ovide.

Œuvres en complément dans la tablette



Salle de musique



Chambre d'hôtes, appelée aussi la Chambre de Voltaire

Œuvre à retrouver dans le film



Nouveau palais du Parc de Sanssouci : Salle de la Grotte

La salle de la Grotte est un remarquable exemple d'édifice dans le jardin composé et elle a été fabriquée avec plus de 20 000 pièces de matériaux différents. Elle est la pièce centrale du Nouveau Palais du Parc de Sanssouci.

Œuvre en complément dans la tablette



Palais de Charlottenhof du Parc de Sanssouci :
Salle de la Tente

OBJETS D'ART ET MOBILIER

Œuvre à retrouver dans le film



Cuisine du palais : Cuisinière

La « machine à cuisiner » représentait un réel avancement technologique au XIXe siècle. La cuisine dans l'aile du palais de Sanssouci a été construite pour l'un des successeurs de Frédéric le Grand.

Œuvre en complément dans la tablette



Jean Pierre Latz (attribué à),
Table d'écriture (bureau plat)
et cartonnier de Frédéric le Grand,
vers 1745

CHÂTEAU DE SCHÖNBRUNN

VIENNE, AUTRICHE



Présentation

Style : Baroque

Epoque de construction : 1696 – 1699

Architecte : Johann Vernhard Fischer von Erlach

Dynastie : Dynastie des Habsbourg

Résidence impériale des Habsbourg du XVIII^e siècle à 1918, l'œuvre des architectes Johann Bernhard Fischer von Erlach et Nicola Pacassi recèle quantité de chefs-d'œuvre des arts décoratifs. Elle constitue, avec ses jardins, où fut ouvert en 1752 le premier parc zoologique au monde, un exceptionnel ensemble baroque et un parfait exemple de *Gesamtkunstwerk*.



Quelles œuvres dans le Musée numérique ?

La sélection met en avant la richesse de cet ensemble baroque pensé comme une œuvre d'art totale :

PIÈCES DU CHÂTEAU

SCULPTURES MYTHOLOGIQUES ET HISTORIQUES DES JARDINS

CHEFS-D'ŒUVRE

PIÈCES DU CHÂTEAU

Œuvre à retrouver dans le film



Salon des porcelaines, vue vers le sud

La salle appelée « Salon des porcelaines » servait de cabinet de travail à Marie-Thérèse ; aménagée vers 1763, elle a gardé jusqu'à ce jour son aspect d'origine.

Œuvres en complément dans la tablette



Salon du million, vue vers l'est avec le grand miroir



Vieux Laque Room

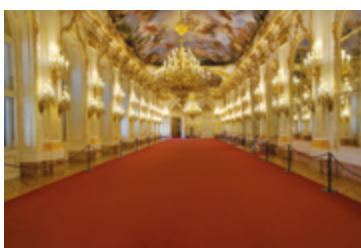
Œuvre à retrouver dans le film



Appartement privé de l'Impératrice Marie-Thérèse

Plus elle avançait en âge, plus Marie-Thérèse souffrait de la chaleur estivale. C'est pourquoi, au cours des dix dernières années de sa vie, elle se fit installer des salles d'été au rez-de-chaussée du château de Schönbrunn. C'est ainsi que dans les années 1769 à 1778, les salles côté jardin furent réaménagées. Marie-Thérèse fit appel au peintre de Bohême Johann Wenzel Bergl pour leur décoration.

Œuvres en complément dans la tablette



La grande galerie, vue vers l'est



Salon en noyer, salle d'audience de Joseph II

Œuvre à retrouver dans le film



Le cabinet chinois rond

De l'autre côté de la petite galerie se trouvent les deux cabinets asiatiques. Chaque cabinet a une atmosphère différente et était utilisé par Marie-Thérèse pour des rencontres, telles que des parties de cartes.

SCULPTURES MYTHOLOGIQUES ET HISTORIQUES DES JARDINS

Œuvre à retrouver dans le film



Wilhelm Beyer, L'Enlèvement d'Hélène, vers 1775

Pâris, qui s'était vu proposer la plus belle femme du monde en échange de la pomme d'or, fit la connaissance à Sparte de la belle Hélène, l'épouse du roi Ménélas.

Œuvres en complément dans la tablette



Philipp Jakob Prokop, La fuite de Troie, 1775-1779



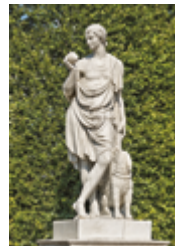
Wilhelm Beyer, Apollon, vers 1775



Jakob Schletterer et Johann Baptist Hagenauer, Artémise, fenêtre du roi Mausole. S'appuyant tristement sur l'urne de son mari décédé, 1774



Wilhelm Beyer, Janus avec Bellone, déesse de la guerre, vers 1775



Veit Königer, Pâris représenté sous les traits d'un berger, vers 1775



Wilhelm Beyer, Eurydice, 1779

CHEFS-D'ŒUVRE

Œuvre à retrouver dans le film



Fritz L'Allemand,
Banquet dans la grande galerie du château de Schönbrunn,
1857

En l'honneur du 100ème anniversaire de l'ordre militaire de Marie-Thérèse fondé en 1757, François-Joseph a commandé à Fritz L'Allemand deux tableaux représentant la célébration du jubilé qui orneront les murs de la salle de billard du château de Schönbrunn qui sera réaménagée la même année.

Œuvres en complément dans la tablette



Martin van Meytens,
Marie-Thérèse avec sa famille,
1754-1755



Martin van Meytens et son studio,
Concert dans la salle de la Redoute
de la Hofburg de Vienne, tableau
appartenant au « cycle » des noces,
1760-1763



Martin van Meytens et son studio,
Souper dans la salle de la Redoute
de la Hofburg de Vienne, tableau
appartenant au « cycle » des noces,
1760-1763



Martin van Meytens et son studio,
Banquet dans la grande antichambre
de la Hofburg de Vienne, tableau
appartenant au « cycle » des noces,
1760-1763

Œuvres à retrouver dans le film



Martin van Meytens et son studio, L'arrivée de la mariée,
tableau appartenant au « cycle » des noces, 1760/1763

Le renversement des alliances en 1756 et le nouvel accord entre la maison de Habsbourg et le royaume de France ont été renforcés par un mariage entre les deux dynasties. Quatre ans plus tard a lieu le mariage entre Joseph, héritier du trône et fils aîné du couple impérial, et Isabelle de Bourbon-Parme, petite-fille de Louis XV, tous deux âgés de dix-huit ans. Les noces sont immortalisées par les tableaux appelés le « cycle » des noces.



Déjà à l'époque des noces, de nombreux portraits de la jeune Élisabeth sont peints et diffusés pour la faire connaître aux sujets de la monarchie. Ses traits d'enfants, qui commencent à révéler ses charmes féminins, ont impressionné les sujets de la monarchie Habsbourg.

Anonyme,
L'impératrice Élisabeth de Wittelsbach,
cheveux tressés et vêtue d'une robe
de soie blanche sans bretelles,
1868-1869

PALAIS DU COUDENBERG

BRUXELLES, BELGIQUE



Présentation

Style : Gothique – Palais aujourd’hui disparu

Epoque de construction : Du XIe siècle au XVIIe siècle

Dynastie : Palais des ducs de Brabant

Autrefois, l’impressionnant palais du Coudenberg dominait la ville de Bruxelles. Charles Quint et d’autres souverains parmi les plus puissants que l’Europe ait connus ont habité cette résidence princière du XIIe au XVIIIe siècles, jusqu’à ce qu’un terrible incendie la détruise en 1731. Les vestiges de ce palais forment le site archéologique du Coudenberg.

Quelles œuvres dans le Musée numérique ?

LE PALAIS DU COUDENBERG

Un violent incendie détruit la moitié du palais du Coudenberg en 1731. Les ruines sont rasées dans les années 1770 pour faire place à un nouvel ensemble architectural : le Quartier royal. Certains éléments anciens sont néanmoins conservés pour servir de caves et de fondations aux nouveaux bâtiments. Ce sont ces vestiges que l’on peut aujourd’hui découvrir dans le Site archéologique du Coudenberg.

Des deux bâtiments emblématiques du palais, ayant abrité la chapelle et la grande salle d’apparat, l’Aula Magna, il ne subsiste aujourd’hui qu’un étage de soubassements et de caves. Ce niveau accueillait des appartements, des cuisines et des zones d’entrepôt et de stockages.

OBJETS ARCHÉOLOGIQUES

Le Musée du Coudenberg est installé dans les vestiges de l’ancien hôtel d’Hoogstraeten. Tous les objets qui y sont exposés ont été découverts lors des fouilles archéologiques menées sur le site entre 1984 et 2006. Ils font aujourd’hui partie des collections de la Ville de Bruxelles et de la Région de Bruxelles-Capitale. Parmi les objets exposés les plus remarquables, nous pouvons relever la collection de verres à la façon de Venise, les nombreux carreaux de poêles en céramique ainsi qu’un fragment d’un luxueux coffret issu des ateliers Embriachi de Venise.

Œuvre à retrouver dans le film



Claes Jansz. Visscher, d'après un dessin de Jean Van de Velde (attribué à), Vue du palais du Coudenberg à Bruxelles vers 1540

Œuvre à retrouver dans le film



Daniel et Jean-Baptiste Van Heil,
Vue du palais du Coudenberg à Bruxelles vers 1620

Contenu additionnel :

- > Jean-Pierre van Bourscheit le Jeune,
Vue intérieure de la chapelle du palais du Coudenberg,
vers 1720

Œuvre en complément dans la tablette



Aula Magna

Contenus additionnels :

- > Clé de la voûte des salles basses de l'Aula Magna
- > Frans Hogenberg, Abdication de Charles Quint en 1555

Œuvres en complément dans la tablette



Vue des caves
situées sous la chapelle
du palais du Coudenberg
à Bruxelles



Flûte en verre « à la façon de Venise »,
fin XVI^e siècle - début XVII^e siècle

Contenus additionnels :

- > Coupe en verre « à la façon de Venise »,
fin XVI^e siècle - début XVII^e siècle
- > Coupe de Venise (?),
XVI^e siècle - début XVII^e siècle



Carreau de poêle en céramique, aux armes
du duc de Bourgogne Philippe le Bon, XV^e siècle

Contenus additionnels :

- > Carreau de poêle en céramique,
XVI^e siècle - début XVII^e siècle
- > Carreau de poêle en céramique,
XVI^e siècle - début XVII^e siècle



Élément de décor d'un coffret ou triptyque, vers 1400

MUSÉE NATIONAL D'HISTOIRE, CHÂTEAU DE FREDERIKSBORG HILLERØD, DANEMARK



Présentation

Style : Renaissance

Epoque de construction : 1560 – 1630

Le château de Frederiksborg et ses magnifiques jardins sont situés sur les îles du petit lac Slotsø à Hillerød à 30 kilomètres au Nord de Copenhague. Il a été construit au début du XVIIe siècle par le roi Christian IV pour agrandir son pouvoir et c'est un exemple unique de la Renaissance danoise. Le château a été reconstruit suite à un incendie dans la seconde moitié du XIXe siècle.

Depuis 1878, le château accueille le Musée national d'Histoire, fondé par le brasseur J.C. Jacobsen (1811-1887), fondateur de la Brasserie Carlsberg. Avec une collection de portraits, peintures historiques et arts décoratifs, le musée présente 500 ans de l'histoire du Danemark, du Moyen Âge à nos jours.



Quelles œuvres dans le Musée numérique ?

A travers une sélection d'œuvres d'art des XIXe et XXe siècles, de photographies de l'architecture du château et de ses différentes salles, la collection présente l'histoire du Château de Frederiksborg et du Musée national d'Histoire.

Œuvre à retrouver dans le film



Thomas Vibom, Château de Frederiksborg, exposition est, vers 1585

Cette peinture présente le château bâti sur trois îlots du lac attenant, tel qu'il existait à l'époque de Frédéric II.

Œuvre en complément dans la tablette



Karl Jensen, Château de Frederiksborg, 1652

Œuvre à retrouver dans le film



Cour extérieure et fontaine de Neptune, avec le château en arrière-plan

En 1622, Christian IV (1577-1648, roi 1588) érigea la magnifique fontaine de Neptune, située dans la cour extérieure de son nouveau château.

Œuvres en complément dans la tablette



Vue de la cour intérieure



Jardin baroque

Œuvre à retrouver dans le film



Grand Hall

Le Grand Hall du château de Christian IV accueillait les banquets et les soirées dansantes.

Œuvres en complément dans la tablette



Salle des Audiences



Chapelle

Œuvre à retrouver dans le film



Joachim Ferdinand Richardt,
Incendie du château de Frederiksborg, 1859

Le château de Frederiksborg fut la résidence préférée du roi Frédéric VII (1808-1863, roi 1848). Or, la nuit du 17 décembre 1859, un terrible incendie détruisit une grande partie du château.

Œuvres en complément dans la tablette



P.C. Skovgaard,
Château de Frederiksborg,
1841



August Jerndorff,
J.C. Jacobsen (1811-1887),
1886

Œuvre à retrouver dans le film



Musée national d'histoire du château
de Frederiksborg, salle 42

Depuis 1878, le musée national d'histoire est accueilli dans le château de Frederiksborg. Le musée présente l'histoire du Danemark du Moyen Âge à nos jours par le biais d'une vaste collection de portraits, de peintures historiques, de mobiliers et d'œuvres d'art appliqué. Chaque salle de l'exposition permanente présente une époque différente.

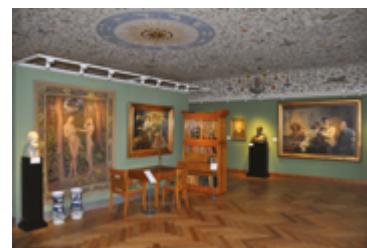
Œuvres en complément dans la tablette



Pieter Isaacsz,
Christian IV
(1577-1648, roi 1588),
vers 1611-1615



C.W. Eckersberg,
Roi Christian VIII
(1786-1848, roi 1839)
et reine Caroline-Amélie
(1796-1881), 1840



Intérieur du musée national d'histoire
du château de Frederiksborg, salle 72



Laurits Tuxen, La conquête d'Arcona par le roi Valdemar le Grand
et l'évêque Absalon en 1169, 1894

Œuvre à retrouver dans le film



Kay Christensen, Karen Blixen (1885-1962), 1955-1956

L'exposition du musée présente également des portraits de personnages culturels majeurs, comme des artistes, des acteurs et des écrivains.

Œuvre en complément dans la tablette



Michael Ancher, Kunstdommere (« Les juges d'art »), 1906

Œuvre à retrouver dans le film



Andy Warhol, Reine Margrethe II de Danemark, 1986

Le portrait de la reine Margrethe II (née en 1940, reine depuis 1972) réalisé par Andy Warhol (1928-1987) fait partie d'une série de quatre œuvres appelées les « Reigning Queens ».

Œuvres en complément dans la tablette



Thomas Kluge, « Et Kort Ophold ». Danske FN-Soldater i Bosnien (« Un court séjour ». Soldat danois de l'ONU en Bosnie), 1998



Exposition spéciale dans le Grand Hall du château de Frederiksborg



Portrait Now!

PATRIMONIO NACIONAL – PATRIMOINE NATIONAL

ESPAGNE



Présentation

Patrimonio Nacional (Patrimoine National) est un organisme autonome dont la mission est la conservation des biens de l'Etat mis à disposition du Roi d'Espagne et de la famille royale espagnole.

L'institution s'occupe de la gestion de 19 palais, monastères et établissements annexes, ouverts au public et qui représentent plus de 154 000 pièces historico-artistiques, toutes disciplines confondues (peinture, sculpture, tapisseries, horloges, orfèvrerie, archives, bibliothèques, instruments de musique, mobilier, etc.).

PALAIS ROYAL - MADRID -

SAN LORENZO DEL ESCORIAL - EL ESCORIAL -

PALAIS ROYAL DE LA GRANJA DE SAN ILDEFONSO - SÉGOVIE -

PALAIS ROYAL D'ARANJUEZ - ARANJUEZ -



Présentation

Style : Baroque, classicisme

Epoque de construction : 1738 – 1764

Architecte : Filippo Juvarra, Juan Bautista Sacchetti, Francesco Sabatini

Dynastie : Maison de Bourbons

À l'emplacement de l'actuel *palacio de Oriente*, à Madrid (Espagne), s'élevait autrefois l'Alcazar, une forteresse construite par les Maures au IXe siècle. Au XVe siècle, les souverains espagnols prirent possession du site et diverses constructions y furent édifiées jusqu'au XVIIe siècle. Sombre et inconfortable, l'ancien Alcazar fut détruit par un incendie en 1724. Philippe V chargea alors des architectes italiens de réaliser un palais plus conforme à ses aspirations. Afin d'éviter tout risque de nouvel incendie, il fit construire le palais sans utiliser de matériaux inflammables et sans utiliser de bois, limité uniquement à la menuiserie et aux structures du toit. Débutée en 1738, la construction continua sous Ferdinand VI, mais le palais ne devint habitable qu'en 1767, sous le règne de Charles III qui fut le premier souverain à occuper les lieux ; le dernier fut le monarque Alphonse XIII. L'actuel roi d'Espagne, Felipe VI, occupe le palais de la Zarzuela.



Présentation

Style : Influences flamandes, italiennes

Epoque de construction : XVIe siècle

Construit à la fin du XVIe siècle sur un plan reproduisant la forme d'un gril, instrument du martyr de saint Laurent, le monastère de l'Escorial s'élève dans un site de Castille d'une exceptionnelle beauté. Rompant par sa sobriété avec le style qui prévalait alors, son architecture exerça une influence considérable en Espagne pendant près d'un demi-siècle. Retraite d'un roi mystique, l'Escorial fut, pendant les dernières années du règne de Philippe II, le centre du plus grand pouvoir politique d'alors.

PALAIS ROYAL DE LA GRANJA DE SAN ILDEFONSO - SÉGOVIE -



Présentation

Style : Baroque, classicisme

Epoque de construction : XVIIIe

Dynastie : Maison de Bourbons

Le palais royal de la Granja de San Ildefonso est un palais du XVIIIe siècle, résidence d'été des rois d'Espagne depuis Philippe V d'Espagne. De style baroque, il est entouré de jardins à la française et de 26 fontaines sculptées.



Présentation

Style : Baroque

Epoque de construction : 1738 – 1764

Architecte : Juan Bautista de Toledo, Juan de Herrera

Dynastie : Maison de Bourbons

Le palais royal d'Aranjuez : *Palacio Real de Aranjuez* est une des résidences du roi d'Espagne. Il a été commandé par Philippe II et fut commencé en 1587 par le grand-maître de l'ordre de Saint-Jacques. Charles Quint s'étant emparé à perpétuité de cette charge, le château entra alors dans le domaine royal. Devenu la résidence de printemps de la cour d'Espagne, qui l'abandonne en été pour San Ildefonso, il fut reconstruit à diverses reprises.



Quelles œuvres dans le Musée numérique ?

La sélection présente quatre palais, à travers les thématiques suivantes :

ŒUVRES D'ART

MONARCHIE

JARDINS

ARMURERIE ROYALE ET BIBLIOTHÈQUE

ARTS DÉCORATIFS

ŒUVRES D'ART

Œuvre à retrouver dans le film



Le Caravage, Salomé avec la tête de Saint Jean-Baptiste, 1607

Hérodiade, mariée à Hérode malgré son divorce alors proscrit par la loi hébraïque, demanda à sa fille Salomé, la tête de Jean-Baptiste après qu'il ait dénoncé son mariage.

Œuvres en complément dans la tablette



Diego Vélasquez,
La tunique de Joseph, 1630



Niccolò Granello Fabrizio Castello
Lazzaro Tavarone Orazio Cambiaso,
La salle des Batailles, 1584-1590

Œuvre à retrouver dans le film



Rogier van der Weyden,
Le Calvaire / Christ en croix, 1457-1464

Le Christ en croix exposé à l'Escorial est l'une des œuvres les plus remarquables et personnelles du peintre flamand Rogier van der Weyden. Elle est peinte « plus librement qu'aucune autre peinture », et se révèle être une création unique et très spéciale parmi toutes les œuvres dont il est l'auteur.

Œuvre en complément dans la tablette



Pompeo Leoni,
Statues agenouillées de Charles V,
Philippe II et leurs familles, 1597

Œuvre à retrouver dans le film



Benvenuto Cellini, Crucifix, 1562

Une pièce maîtresse de la sculpture italienne du XVIe siècle est exposée dans l'une des chapelles au pied de l'église.

Œuvre en complément dans la tablette



Le Bernin,
Christ en croix,
1654-1656

MONARCHIE

Œuvre à retrouver dans le film



Fernando Velasco, Couronne royale. Anonyme, Sceptre royal

Cette salle du Palais royal de Madrid abrite les objets les plus précieux et les plus symboliques de la monarchie espagnole.

Œuvre en complément dans la tablette



Salle du Trône

Œuvre à retrouver dans le film



Giambattista Tiepolo, Allégorie de la monarchie espagnole, 1775

JARDINS

Œuvre à retrouver dans le film



Jardins du Palais royal de La Granja

Ces jardins furent imaginés par l'architecte français René Carlier qui dirigea la conception et la création de la plupart des jardins avant sa mort précoce en 1722.

Œuvre en complément dans la tablette



Jardins du Campo del Moro

ARMURERIE ROYALE ET BIBLIOTHÈQUE

Œuvre à retrouver dans le film



Bibliothèque de l'Escorial

Bien que la collection fut terriblement amoindrie à plusieurs occasions, particulièrement lors de l'incendie de 1671, la bibliothèque fondée par Philippe II accueille toujours plus de 40 000 œuvres, incluant un nombre impressionnant de manuscrits en latin, en grec, en arabe et en hébreu.

Œuvre en complément dans la tablette



Armurerie royale

Contenu additionnel :

> Filippo Negroli, Casque de Charles V, Casque et médaillon, 1533

ARTS DÉCORATIFS

Œuvre à retrouver dans le film



Antonio Stradivari, Quatuor palatin ou quatuor décoré : Violon, Violon, alto, violoncelle, 1709, 1709, 1696, 1697

La petite ville de Crémone, tout près de Milan, est célèbre depuis le XVIII^e siècle pour l'unique savoir-faire de ses luthiers. Le plus prestigieux d'entre eux fut Antonio Stradivari. Il était capable de créer des instruments qui offraient une qualité sonore inégalée.

Contenu additionnel :

> Antonio Stradivari, Violon décoré / « Grand » violon, 1709

Œuvre à retrouver dans le film



Jean-Demosthène Dogoure, Pierre-Philippe Thomire, Table des Sphinx, 1803

La splendide table des sphinx est exposée ici pour des raisons symboliques puisque c'est sur cette table que l'adhésion de l'Espagne à l'Union Européenne a été signée, lors d'une cérémonie qui eut lieu dans la salle des Colonnes le 12 juin 1985.

Œuvres en complément dans la tablette



Manufacture napolitaine, Gondole napolitaine de Charles II, 1683-1688



Jean-Demosthène Dogoure (concepteur), François-Louis Godon (horloger), Domingo de Urquiza (fondeur en bronze), Jean-Marie Duval (sculpteur) et autres artistes, Horloge monumentale, 1798-1800



Pieter van Aelst, attribué selon le carton à Bernard van Orley et Jan Gossaert de Mabuse, Les Honneurs, 1519-1523

CHÂTEAU DE VERSAILLES

VERSAILLES, FRANCE



Présentation

Style : Baroque

Epoque de construction : À partir de 1623

Architecte : Louis Le Vau, Jules Hardouin-Mansart, Robert de Cotte, Jacques V Gabriel, Ange-Jacques Gabriel, André Le Nôtre, Frédéric Nepveu

Dynastie : Rois de France

Le château de Versailles, dont les origines remontent au XVIIe siècle, a été successivement un relais de chasse, un lieu d'exercice du pouvoir et dès le XIXe siècle, un musée. Composé du Parc et des jardins ainsi que des châteaux de Trianon, il s'étend sur 800 hectares.

Fortes de plus de 60 000 œuvres, les collections du château de Versailles couvrent de très larges domaines. Cet ensemble reflète la double vocation du Château : un palais autrefois habité par les souverains et leur Cour, et le musée dédié « à toutes les gloires de la France » inauguré par Louis-Philippe en 1837.



Quelles œuvres dans le Musée numérique ?

Le Château de Versailles, déjà présent dans les deux premières collections du Musée numérique, a cette fois-ci sélectionné des œuvres emblématiques d'après les thématiques suivantes :

LIEUX

MOBILIER EMBLÉMATIQUE

PORTRAITS DE MONARQUES ET VIE DE COUR

JARDINS ET SCULPTURES

LIEUX

Œuvre à retrouver dans le film



Domaine de Trianon

Inspiré d'un village normand, le Hameau de la reine fait partie des aménagements des jardins de Trianon commandés à l'architecte Richard Mique par Marie-Antoinette.

Œuvres en complément dans la tablette



Grand appartement du Roi
- corps central du Château

Contenu additionnel :

> [Une journée de Louis XIV](#)



Premier étage de l'aile du Midi du Château

Contenu additionnel :

> [Louis-Philippe Ier](#)



Domaine de Trianon



Appartement intérieur du Roi

- corps central du Château

Contenu additionnel :

> [Les tables royales](#)

MOBILIER EMBLÉMATIQUE

Œuvre à retrouver dans le film



Bureau du Roi, 1760-1769

Véritable chef-d'œuvre du mobilier français du XVIIIe siècle, ce secrétaire à cylindre a été réalisé pour le cabinet d'angle du roi Louis XV.

Contenu additionnel : > [Youtube : Le bureau du roi](#)

Œuvres en complément dans la tablette

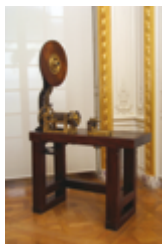


Candélabre, dit de « l'Indépendance américaine »,
1784-1785

Contenus additionnels :

> [Louis XVI remettant à Benjamin Franklin les traités signés entre la France et les États-Unis](#)

> [Versailles et les États-Unis](#)



Tour à guillocher (gravure pratiquée mécaniquement), 1773

Contenu additionnel :

> [Les sciences à Versailles](#)



Pendule astronomique de Louis XV
à Versailles, 1749-1753

Contenu additionnel :

> [Youtube : La pendule astronomique](#)



Lit de la Chambre de la Reine,
1946-1975

Contenu additionnel :

> [Le grand appartement de la reine](#)

PORTRAITS DE MONARQUES ET VIE DE COUR

Œuvre à retrouver dans le film



Antoine-François Callet (attribué à),
Louis XVI en costume de sacre, 1774-1793

C'est le plus grand portrait de Louis XVI à Versailles. Ce roi est beaucoup moins représenté dans les collections que ses prédécesseurs, notamment dans les portraits en pied.

Contenu additionnel : > [Louis XVI](#)

Œuvres en complément dans la tablette



René-Antoine Houasse,
Louis XIV à cheval,
vers 1674

Contenu additionnel :
> [Youtube : Louis XIV,
Le Roi soleil](#)



Hyacinthe Rigaud, Louis XV
en costume de sacre, 1715-1717

Contenus additionnels :
> [Youtube : Portrait caché
de Louis XV](#)
> [Louis XV](#)



Jean-Baptiste-André Gautier-Dagoty,
Marie-Antoinette, reine de France,
1775

Contenu additionnel :
> [Marie-Antoinette](#)

Œuvre à retrouver dans le film



Atelier de Jacques-Louis David (peintre),
anciennement attribué à l'artiste lui-même,
Bonaparte franchissant le Grand-Saint-
Bernard, 20 mai 1800, 1801-1815

Archétype du portrait de propagande, cette représentation de Napoléon Bonaparte alors Premier Consul, par Jacques-Louis David, a été souvent reproduite.

Contenu additionnel :
> [Napoléon Ier](#)

Œuvres en complément dans la tablette



Antoine Trouvain, Troisième appartement :
le roi, Monsieur, le duc de Chartres, le comte de Toulouse,
le duc de Vendôme, monsieur d'Armagnac et M. de Chamillart
jouant au billard, 1694

Contenu additionnel : > [Le grand appartement du roi](#)



Jean-Baptiste-André Gautier-Dagoty,
Jean-Baptiste-André Gautier-Dagoty
portraiturent la Reine dans sa chambre,
vers 1775

Contenu additionnel :
> [La musique à Versailles](#)



Charles Châtelain,
Promenade de Louis
XIV au Grand Trianon,
1713

Contenu additionnel :
> [Louis XIV, guide des
jardins de Versailles](#)



Lenoir (éditeur), Expérience aérostatique
faite à Versailles le 19 septembre 1783
en présence de Leurs Majestés
par Mrs de Montgolfier, après 1783

Contenus additionnels :
> [Le bal des Ifs](#)
> [Youtube : Vivez Versailles 360°](#)



Les Chasses de Louis XVI :
La Mort du cerf aux étangs
de Saint-Jean-aux-Bois, en forêt
de Compiègne, vers 1780

Contenu additionnel :
> [Le cheval à Versailles](#)

JARDINS ET SCULPTURES

Œuvre à retrouver dans le film



Jean-Baptiste Tuby, Apollon sur son char, 1668-1670

Chef d'œuvre de Jean-Baptiste Tuby, Apollon sur son char, installé dans les jardins en 1671, s'inscrit dans la thématique solaire si chère à Louis XIV.

Œuvres en complément dans la tablette



Gaspard Marsy, Balthasar Marsy, Latone et ses enfants, 1668-1670

Contenus additionnels :

- > [Youtube : Le mythe de Latone](#)
- > [Youtube : Timelapse de la restauration du bassin de Latone](#)
- > [Youtube : L'histoire du bassin de Latone](#)



Gaspard Marsy (sculpteur),
conception de la sculpture Balthasar Marsy
(auteur), L'Encelade, 1675-1677

Contenu additionnel :

- > [Youtube : Versailles, la magie de l'eau](#)



François Girardon,
Enlèvement de Proserpine,
1990



André Le Nôtre, Salle de Baï, 1680-1685

Contenu additionnel :

- > [Youtube : Versailles, des jardins aux châteaux de Trianon](#)



François Girardon (sculpteur),
Thomas Regnaudin (sculpteur),
Apollon servi par nymphes, 1666-1672

Contenus additionnels :

- > [Youtube : La restauration d'Apollon servi par les nymphes](#)
- > [Youtube : La restauration du Bosquet des Bains d'Apollon](#)

MUSÉE DU CHÂTEAU ROYAL DE GÖDÖLLŐ

GÖDÖLLŐ, HONGRIE



Présentation

Style : Baroque

Epoque de construction : XVIIIe siècle

Architecte : András Mayerhoffer

Le Château Royal de Gödöllő a été construit au début du XVIIIe siècle par un noble hongrois d'origine croate, Antal Grassalkovich Ier. C'était un des nobles les plus importants de Hongrie et le confident de Marie-Thérèse d'Autriche, qu'il a aidée à accéder au trône. Au début du XIXe siècle, le château change plusieurs fois de mains, c'est au final l'Etat hongrois qui le rachète en 1867 et l'offre en cadeau de couronnement à François Joseph et Elisabeth, devenus respectivement roi et reine de Hongrie.

A la fin de la première guerre mondiale, Horthy Miklós devient gouverneur de Hongrie et se rend fréquemment au château pour y chasser avec des amis. Après la deuxième Guerre mondiale, les troupes soviétiques occupent la Hongrie et emménagent dans une aile du château. La partie principale du bâtiment sert d'hospice pour 300 personnes âgées.

En 1996, le château réouvre progressivement ses portes.

Quelles œuvres dans le Musée numérique ?

Le château de Gödöllő propose une sélection qui témoigne de son histoire d'après les deux périodes suivantes :

L'ÉPOQUE BAROQUE DU CHÂTEAU DE GÖDÖLLŐ (1735-1841)

PÉRIODE ROYALE – AVEC FRANÇOIS JOSEPH ET ELISABETH, CONNUE SOUS LE NOM DE SISSI –

L'ÉPOQUE BAROQUE DU CHÂTEAU DE GÖDÖLLŐ (1735-1841)

Œuvre à retrouver dans le film

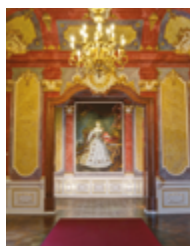


Château Royal de Gödöllő

Œuvres en complément dans la tablette



Artiste Inconnu,
Portrait d'Antoine Grassalkovich,
vers 1767



Chambre de Marie-Thérèse au Château de Gödöllő,
XVIIIe siècle

Contenu additionnel :

> Daniel Schmidegli, Marie-Thérèse, reine de Hongrie en robe de couronnement hongroise, vers 1743-1745



Peinture de plafond baroque,
entre 1740 et 1751

Contenu additionnel :

> « La valise trouvée », Livre de la bibliothèque d'Antoine Grassalkovich



L'église baroque,
XVIIIe siècle



Ludwig Rohbock,
Le château de Gödöllő, 1856



Disciple inconnu
de Martin van Meytens,
L'Impératrice Marie-Thérèse,
reine hongroise et tchèque,
vers 1746



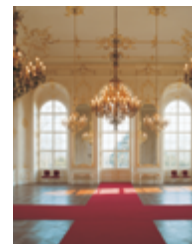
Salomon reçoit la reine de Saba,
seconde moitié du XVIIIe siècle



Statue du cheval
« Schimmel »,
XVIIIe siècle



La carte du domaine de Gödöllő,
provenant des archives de Hédervár, 1800



La salle de bal
du Château de Gödöllő,
XVIIIe siècle

Œuvre à retrouver dans le film



Artiste inconnu, Bracelet rococo à la mémoire du couronnement
de la Reine Marie-Thérèse, 1741

Le blason hongrois avec la sainte couronne se trouvent des deux côtés du bracelet, ainsi que le blason autrichien.

PÉRIODE ROYALE – AVEC FRANÇOIS JOSEPH ET ELISABETH, CONNUE SOUS LE NOM DE SISSI –

Œuvre à retrouver dans le film



Vinzenz Katzler, La famille royale à Gödöllő, 1871

La famille royale dans le parc du Château de Gödöllő.

Œuvre en complément dans la tablette



Le salon de Marie Valérie au château de Gödöllő, années 1870

Contenu additionnel :

> László Telegdy, Le lac des cygnes à Gödöllő, 1880

Œuvre à retrouver dans le film



Friedrich von Kaulbach, Portrait d'Elise Renz, écuyère de cirque, années 1870

Elise Renz était une écuyère de cirque, mais aussi l'amie de la reine Elisabeth, elle lui a enseigné l'équitation de nombreuses fois.

Œuvres en complément dans la tablette



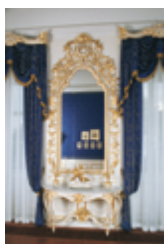
Wilhelm Richter, La reine Elisabeth à cheval, 1877



Manufacture de Porcelaine de Herend, Porcelaine de Herend ornée du monogramme de François Joseph Ier, 1870-80



Garde-robe de la Reine Elisabeth, seconde moitié du XIXe siècle



Vestiaire de la reine Elisabeth au château de Gödöllő, années 1870



Poêle représentant la conquête hongroise, situé dans le salon de François Joseph, 1879, reconstruit en 2006

Œuvre à retrouver dans le film



Artiste inconnu, Une paire de vitraux représentant la reine Elisabeth et François Joseph, vers 1880

Les deux fenêtres en verre ont pu être réalisées dans les années 1880 ou plus tard, probablement incluses à l'origine dans la décoration d'un bâtiment public en Autriche.

Œuvres en complément dans la tablette



Jávör Pál, Couronnement, 1916



Robe portée lors du couronnement par la Comtesse Teleki, 1916

PALAIS ROYAL DE VENARIA

VENARIA REALE, ITALIE



Présentation

Style : Baroque

Epoque de construction : XVIIe - XVIIIe siècles

Architecte : Amedeo di Castellamonte

Dynastie : Famille royale de Savoie

Le palais fut bâti par Emmanuel-Philibert, Duc de Savoie, qui prit Turin pour capitale en 1562 et entama une série de vastes projets de construction (poursuivis par ses successeurs) afin de démontrer la puissance de la maison régnante. Ce complexe exceptionnel de constructions, conçu et embelli par les architectes et artistes de premier plan de l'époque, rayonne dans le paysage environnant allant de « la zone de commandement » du palais royal de Turin aux nombreuses résidences de campagne et pavillons de chasse.



Quelles œuvres dans le Musée numérique ?

Les œuvres du Palais royal de Venaria sont organisées d'après les chapitres suivants :

ARCHITECTURE ET INTÉRIEURS

DYNASTIE ET SYMBOLES DU POUVOIR

PARC ET JARDINS

MOBILIER ET OBJETS

CHASSE

ARCHITECTURE ET INTÉRIEURS

Œuvre à retrouver dans le film



Église Saint-Hubert

Cette église du XVIII^e siècle est dédiée à Saint Hubert, patron des chasseurs, et s'inscrit dans la veine artistique inspirée de la chasse qui habite l'ensemble de la résidence.

Œuvres en complément dans la tablette



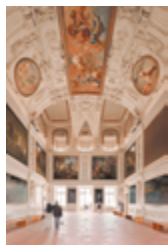
L'ancienne orangerie (Citroniera)



Orangerie (Citroniera)



La Grande galerie



Salon de Diane



Cour d'honneur et Fontaine du cerf



Palais royal

DYNASTIE ET SYMBOLES DU POUVOIR

Œuvre à retrouver dans le film



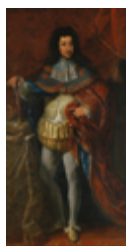
Orfèvres piémontais, Grand collier de l'Ordre de la Très Sainte Annonciade, deuxième moitié du XIX^e siècle

Le Grand collier est un élément du costume traditionnel des chevaliers de l'Ordre de la Très Sainte Annonciade, fondé en 1364 par Amédée VI, Comte de Savoie.

Œuvres en complément dans la tablette



Martin van Meytens, le jeune, Vittorio Amedeo II in Maestà, 1728



Attribué à Giovanni Panealbo, Portrait de Charles-Emmanuel II, Duc de Savoie (1638-1675), dernier quart du XVIII^e siècle



Attribué à Giovanni Panealbo, Portrait de Marie-Jeanne-Baptiste de Nemours, Duchesse de Savoie, seconde épouse de Charles-Emmanuel II, dernier quart du XVIII^e siècle



Carrosserie Cesare Sala, Prestigieux carrosse royal orné d'or, 1877



Matteo Calderoni et Egidio Gioel, Bucentaure royal de la Maison de Savoie, 1731

PARC ET JARDINS

Œuvre à retrouver dans le film



Allée centrale

L'Allée centrale est une longue avenue bordée d'érables qui délimite les deux côtés de l'Allée d'Hercule dans le Parc inférieur du Palais royal.

Œuvres en complément dans la tablette



Grand Parterre



Roseraie

Œuvre à retrouver dans le film



Parcs et jardins

Les jardins forment une merveilleuse toile de fond qui vient compléter la beauté architecturale des lieux.

Œuvres en complément dans la tablette



Bernardo Falconi,
Hercule et l'hydre,
vers 1670



Grand bassin



Le Jardin des sculptures fluides

MOBILIER ET OBJETS

Œuvre à retrouver dans le film



Carlo Balbino et Pietro Borrani,
Vaisselle de la Reine Marie-Thérèse
(388 pièces), 1850-1855

Au Caffè degli Argenti du Palais royal, il est possible d'admirer les 388 pièces de ce service de vaisselle.

Œuvres en complément dans la tablette



Pietro Clemente,
Charles-Emmanuel III de Savoie
à la Bataille de Guastalla,
après 1734



Ébéniste flamand et sculpteur piémontais,
Bureau Mazzarina arborant le monogramme
de Marie-Jeanne-Baptiste de Savoie, 1675-1720



Pietro Piffetti,
Coffret à accessoires de toilette,
1738



Sculpteur génois (?),
Console ornée d'allégories des quatre parties du monde,
deuxième quart du XVIIIe siècle

CHASSE

Œuvre à retrouver dans le film



Melchior Hamers,
Départ pour la chasse de la Cour
du Palais royal de Venaria, vers 1665

Œuvres en complément dans la tablette



Manufacture de Bruxelles,
tapissier Frans Raes,
Chasse au cerf, 1640-1660



Bernardo Falconi,
Marie-Jeanne-Baptiste
en Vénus (Diane), 1669



Jan Miel, La curée, 1661



Mathieu Balthasar,
Caterina Isnarda,
Marquise de Caluso,
et Delibera Eleonora San
Martino di Parella, Marquise
de Rhodes, 1658-1663

PALAIS ROYAL DE CASERTE

CASERTE, ITALIE



Présentation du Palais

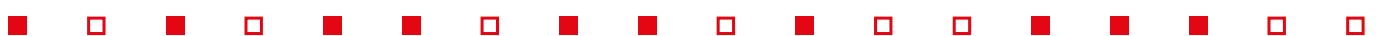
Style : Classicisme

Epoque de construction : 1752 – 1845

Architecte : Luigi Vanvitelli

Dynastie : Maison de Bourbons de Naples

L'ensemble monumental de Caserte, créé par Charles III (Carlo Borbone) au milieu du XVIII^e siècle pour rivaliser avec Versailles et le palais royal de Madrid, est exceptionnel dans la manière dont il réunit un somptueux palais avec son parc et ses jardins mais aussi une partie naturelle boisée, des pavillons de chasse et un complexe industriel pour la production de la soie. C'est une évocation éloquente et concrète de la période des Lumières, intégrée plutôt qu'imposée à son paysage naturel.



Quelles œuvres dans le Musée numérique ?

Les œuvres du Palais royal de Caserte sont organisées d'après les chapitres suivants :

ARCHITECTURE

JARDINS

TABLEAUX ET SCULPTURES

MOBILIER

ARCHITECTURE

Œuvre à retrouver dans le film



L'aqueduc Carolino, Valle di Maddaloni, 1753-1762

Charles de Bourbon ordonna la construction d'un nouvel aqueduc nommé Carolino, tout spécialement en son honneur, afin d'alimenter les jets d'eau du Palais de Caserte et approvisionner le palais royal et la ville.

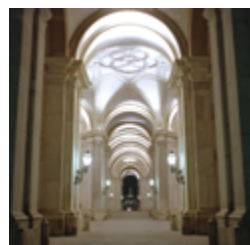
Œuvres en complément dans la tablette



La façade principale



L'escalier d'honneur



La perspective télescopique



Le théâtre de la Cour, 1769



La salle du Trône, 1845

JARDINS

Œuvre à retrouver dans le film



Le parc royal de Caserte

Le grand parc royal fut conçu par Luigi Vanvitelli mais c'est son fils Carlo qui en acheva la réalisation. Inspiré par les grandes résidences du XVIIIe siècle, le parc couvre environ 120 hectares et s'étend sur plus de 3 km de long.

Œuvres en complément dans la tablette



La Castelluccia, 1769



Le Bain de Vénus, 1762



La fontaine de Diane et Actéon, 1773

TABLEAUX ET SCULPTURES

Œuvre à retrouver dans le film



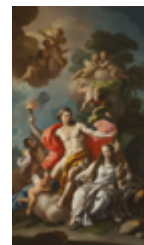
Jacob Philipp Hackert, Le Jardin anglais du palais royal de Caserte avec le Vésuve fumant derrière, 1792

Cette gouache représentant le jardin anglais du palais royal de Caserte était destinée à décorer le cabinet du roi Ferdinand IV de Bourbon.

Œuvres en complément dans la tablette



Antonio Joli, Intérieur du temple de Poséidon à Paestum, 1759



Francesco De Mura, Allégorie d'Hyménée et Chasteté, 1762-1767



Girolamo Pompeo Batoni, Allégorie de la mort de Marianne, fille de Ferdinand IV et de Marie-Caroline, 1780



Simone Simoncelli appelé Simone Moschino, Alexandre Farnèse couronné par une Victoire pour avoir ramené la Flandre sous autorité catholique

Œuvre à retrouver dans le film



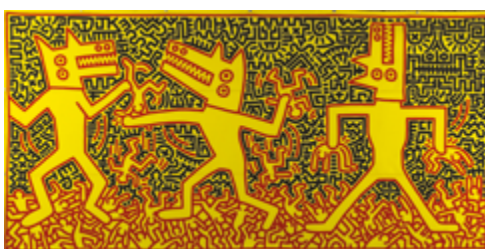
Martin Ferdinand Quada, Le compagnon de chasse du roi, Domenico Salerno, avec des chiens, 1784

Cette toile immortalise le compagnon de chasse du roi, Domenico Salerno, avec des chiens, et fut probablement destinée à meubler le palais royal de Carditello, la maison de maître de Ferdinand IV de Bourbon.

Œuvres en complément dans la tablette



Andy Warhol, Fate presto, 1981



Keith Haring, Sans titre, 1983

MOBILIER

Œuvre à retrouver dans le film



Enrico Alvino, Domenico Morelli, Ignazio Perricci et autres, Berceau fabriqué pour le Prince de Naples, le futur roi Victor-Emmanuel III, 1869

Le berceau, sculpté et incrusté, fabriqué pour le Prince de Naples, le futur roi Victor-Emmanuel III, fut donné par la ville de Naples à Marguerite de Savoie.

Œuvres en complément dans la tablette



Plateau de table en pierres dures sur un fond de basanite, vers 1872



La Flotte aérienne, vers 1823

PALAIS PRINCIER DE MONACO

MONACO



Présentation du Palais

Style : Renaissance

Epoque de construction : XIIIe – XVIIe siècles

Dynastie : Prince de Monaco

Le Palais princier de Monaco est la résidence privée du prince et le siège officiel du pouvoir princier. Ses origines remontent au début du XIIIe siècle, en 1215. Par des transformations successives, l'ancienne forteresse génoise se présente, au XVIIe siècle, comme l'une de ces somptueuses résidences très caractéristiques du Grand Siècle. En 1612, Honoré II adopte le titre de prince, puis, en 1641, il fait alliance avec la France au détriment de l'Espagne, puissance déclinante. Les princes monégasques constituent alors des collections prestigieuses d'objets d'art, qu'ils destinent à mettre en scène leur rang et leur opulence. Ces collections ont malheureusement disparu pendant la Révolution Française au cours de laquelle le Palais est pillé et sert d'hôpital pour les troupes de l'Armée d'Italie. À partir du XIXe siècle, cependant, les princes de Monaco s'efforcent de reconstituer une partie des collections dispersées, et d'en constituer de nouvelles.



Quelles œuvres dans le Musée numérique ?

Les œuvres présentées illustrent le rôle des princes dans la constitution des collections du Palais. Que ce soit par les commandes de portraits de cour ou de mobilier de prestige, l'accumulation de pièces de maîtres ou de petits maîtres, ou le mécénat d'artistes locaux, comme Bressan ou Bosio, les Grimaldi de Monaco ont favorisé l'art et la création. Les œuvres rassemblées au Palais peuvent être vues comme le reflet, dans les arts, de l'avènement politique d'une monarchie qui utilise tous les moyens possibles pour affirmer sa légitimité, représenter sa magnificence et se mesurer aux autres cours européennes, ceci malgré l'étroitesse des limites territoriales de la Principauté.

Le Palais princier de Monaco présente une sélection d'œuvres d'après les thématiques suivantes:

PORTRAITS DE COUR

DES PRINCES COLLECTIONNEURS

ATTRIBUT DU POUVOIR ET MOBILIER DE PRESTIGE

DES ARTISTES MONÉGASQUES

PORTRAITS DE COUR

Œuvre à retrouver dans le film



Pierre Gobert, La famille du duc de Valentinois, vers 1733-1734

Anciennement présentée dans la salle du Dais de l'Hôtel de Matignon, aujourd'hui conservée dans la salle du Trône du Palais de Monaco, ce tableau de Pierre Gobert met en scène la famille princière monégasque, vers 1733-1734, juste après l'abdication de Jacques Ier, en novembre 1733, en faveur de son fils aîné, Honoré III (1720-1793).

Œuvres en complément dans la tablette



Fede Galizia, Hippolyte Trivulzo (- 1638), épouse du prince Honoré II



Hyacinthe Rigaud, Antoine Ier, 1706



Pierre Gobert, Louise-Hippolyte Grimaldi (1697-1731), 1719



Atelier de Philippe de Champaigne, Honoré II Grimaldi (1597-1662), prince de Monaco, 1651



Nicolas de Largillière, Jacques Grimaldi, duc de Valentinois (1689-1751), époux de la princesse Louise-Hippolyte, 1718

Œuvre à retrouver dans le film



Léon Bonnat, Albert Ier (1848-1922), 1894

Représenté dans un uniforme d'apparat de prince monégasque ou de marin, la main gauche posée sur la garde de son épée et la droite sur une carte marine, il porte le cordon et la plaque de l'ordre monégasque de Saint-Charles, fondé par son père le prince Charles III en 1858, et la plaque de grand-croix de la légion d'honneur, qu'il a reçue à son avènement en 1889. Connu en particulier pour avoir mené de nombreuses campagnes océanographiques, Albert Ier a aussi marqué l'histoire comme un homme de sciences, un défenseur de la paix et un ardent dreyfusard.

DES PRINCES COLLECTIONNEURS

Œuvres en complément dans la tablette



David Téniers le Jeune,
Le chirurgien flamand ou de campagne



Claude Monet,
Monte-Carlo vu de Roquebrune,
1884



Gaspard Van Wittell, dit Vanvitelli,
Vue de Venise avec la pointe de la douane
et l'entrée du grand canal

ATTRIBUT DU POUVOIR ET MOBILIER DE PRESTIGE

Œuvre à retrouver dans le film



Tapisserie d'Aubusson,
de type chancellerie ou portière,
aux armes des Grimaldi de Monaco

Les tenants de l'écu, deux moines franciscains brandissant une épée, rappellent le mode opératoire de la prise de la forteresse de Monaco par François Grimaldi en 1297, telle que rapportée par le chroniqueur d'Asti Guillaume Ventura (1250-1327).

Œuvre en complément dans la tablette



Trône princier et son baldaquin
de velours aux armes des
Grimaldi de Monaco, 1881

DES ARTISTES MONÉGASQUES

Œuvre à retrouver dans le film



Dominique-Joseph Bressan, Vue et perspective
du Palais de Monaco du côté de la place d'Armes,
1732

Œuvre en complément dans la tablette



François-Joseph Bosio,
Henri IV enfant, vers 1824

MUSÉE DU PALAIS ROYAL DE ŁAZIENKI

VARSOVIE, POLOGNE



Présentation du Palais

Style : Classique

Epoque de construction : XIIIe – XVIIe siècles

Dynastie : Stanisław August

Le Musée du Palais Royal de Łazienki est la résidence d'été de Stanisław August où l'architecture classique reste en harmonie avec son environnement naturel formé de jardins fabuleux.

LE PALAIS-SUR-L'ÎLE - un des monuments polonais les plus précieux, qui abrite la Galerie Royale de Peintures

L'ANCIENNE ORANGERIE où se trouve la Galerie de Sculptures présentant des copies en plâtre des œuvres antiques les plus réputées, ainsi que le Théâtre Royal – un des rares et authentiques théâtres de cours préservés du XVIIIe siècle

LE PALAIS DE MYŚLEWICE où des polychromies originales de Jan Bogumił Płersch ont été préservées avec, entre autres, des vues de Rome et de Venise

LA PETITE MAISON BLANCHE – le premier bâtiment au Musée du Palais Royal de Łazienki qui fut érigé sur l'initiative de Stanisław August. Il abrite la Collection Royale des Estampes

LE GRAND OFFICE (L'ÉCOLE DES CADETS) avec le Salon dédié à Ignacy Jan Paderewski, ainsi que l'Amphithéâtre en son emplacement pittoresque.



Quelles œuvres dans le Musée numérique ?

Le Palais Royal de Łazienki présente une sélection d'œuvres d'après les thématiques suivantes:

COLLECTION DE PEINTURES

SCULPTURES

ARCHITECTURE ET INTÉRIEURS

PARC ET JARDINS

COLLECTION DE PEINTURES

Œuvre à retrouver dans le film



D'après Antoine van Dyck
ou Pierre Paul Rubens,
Portrait de Jacqueline van Caestre,
vers 1618-1622

Œuvres en complément dans la tablette



Angelica Kauffmann,
Portrait de la princesse
Guiliana Publicola
Santacroce, 1791



Girolamo Pesci,
Vénus se reposant avec Cupidon,
première moitié du XVIIIe siècle



Jean-Étienne Liotard, Madame
en robe turc, tenant l'éventail,
1792



Marcello Bacciarelli,
Anna Dorothea von
Medem Biron, 1790-1791



Anton Raphael Mengs,
Sir Charles Hanbury
Williams, vers 1751



Jean-Marc Nattier,
Madame Geoffrin,
1783



Gabriel Metsu,
Blanchisseuse,
avant 1667

SCULPTURES

Œuvre à retrouver dans le film



Giacomo Monaldi, Franciszek Adam
Gugenmus, Horloge représentant la figure
de Chronos portant la sphère bleue

Le mécanisme de l'horloge est dissimulé dans le globe soulevé par Chronos. Les heures et les minutes ont été marquées sur le cercle de la sphère céleste, l'aiguille étant représentée en forme de faux.

Œuvres en complément dans la tablette



Jean-Antoine Houdon,
Buste de la déesse
Diane, 1777-1780



La Galerie royale de sculptures
dans l'Ancienne Orangerie



Pietro Staggi,
Statue de Flore Farnèse,
avant 1795



Wacław Szymanowski,
Monument à Frédéric Chopin

ARCHITECTURE ET INTÉRIEURS

Œuvre à retrouver dans le film



Le Palais-sur-l'Île – façade sud

La plus belle résidence royale en Pologne, résidence d'été du roi Stanisław August, a pu voir le jour grâce aux artistes de la cour – architectes, peintres et sculpteurs.

Œuvres en complément dans la tablette



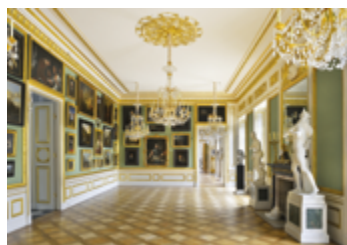
La Salle de Bain, Francesco Lazzarini, Vénus sortant du bain, 1780



Jan Bogumił Płersch, Apollon sur son quadriga, plafond, 1787



La Salle de Bal



La Galerie royale de peintures



Pierre Gouthière, Applique à trois bras en forme de tête de Méduse, La Salle de Salomon, 1785-1793



La Chambre à coucher royale



Jan Bogumił Płersch, Zéphyr et Flore, plafond, 1778

Œuvre à retrouver dans le film



Le Théâtre royal dans l'Ancienne Orangerie

PARC ET JARDINS

Œuvre à retrouver dans le film



L'Amphithéâtre et le Palais-sur-l'Île – vue à vol d'oiseau

L'Amphithéâtre avec la scène sur l'île et le Palais-sur-l'Île incarnent la réalisation des idées de Stanisław August visant à construire une résidence avec palais, entourée d'un beau jardin de style.

Œuvres en complément dans la tablette



Ludwik Kauffman, Boug (Tibre), 1855



Atelier d'André Le Brun,
Allégorie de l'eau, XVIIIe siècle



La Terrasse
devant le Palais-sur-l'Île



Jan Chryzostom Redler, Bacchante
saisissant une grappe de raisin de
la main d'un satyre, avant 1777



L'Ancienne Orangerie
avec son Jardin

PALAIS DE WILANÓW – MUSÉE DU PALAIS DU ROI JEAN III VARSOVIE, POLOGNE



Présentation du Palais

Style : Baroque

Epoque de construction : XVIIe siècle

Architecte : Augustyn Wincenty

La propriété Wilanów a été acquise par le roi Jan III Sobieski en 1677. C'est sous son inspiration et son œil attentif que dans les années suivantes a été construit ici un palais baroque dont le projet a été confié à Augustyn Wincenty Locci. Autour du palais sont créés de magnifiques jardins, une ferme avec des bâtiments et un parc animalier. La résidence de Wilanów, située à proximité de Varsovie, assurait au roi Jan III Sobieski et à sa famille des moments de repos nécessaires. Elle était à la fois assez près du Château Royal – siège officiel du roi, de la Diète et du Sénat, pour que le souverain puisse contrôler le cours des événements.

Le musée de Wilanów est le plus ancien musée d'art en Pologne. Il a été fondé en 1805 à l'initiative de ses propriétaires qui étaient à cette époque-là Alexandra et Stanislas Kostka Potocki. Les propriétaires successifs, de la famille Potocki et ensuite Branicki, mettaient toujours la collection d'œuvres de Wilanów à la disposition du public.

Dès le début du XXIe siècle, de grands travaux de rénovation ont été mis en œuvre, concernant les façades et l'intérieur du palais de même que le terrain du parc et de l'avant-plan du palais.



Quelles œuvres dans le Musée numérique ?

Le Palais de Wilanów a sélectionné les thématiques suivantes pour partir à sa découverte :

CULTURE POLONAISE CLASSIQUE

ARCHITECTURE ET INTÉRIEURS

PARCS ET JARDINS

CULTURE POLONAISE CLASSIQUE

Œuvre à retrouver dans le film



Pieter van Bloemen, Cérémonie d'arrivée de l'ambassade de Michał Radziwiłł à Rome en 1680, vers 1680

Ce tableau compte parmi les nombreuses représentations de l'arrivée d'émissaires polonais à Rome, Paris et Vienne. Ces événements étaient organisés en grande pompe de façon à évoquer les anciens triomphes césariens.

Œuvres en complément dans la tablette



Artiste polonais inconnu, Portrait de Jan III coiffé d'une couronne de lauriers, vers 1683



Jacques-Louis David, Portrait équestre de Stanisław Kostka Potocki, 1781



Artiste polonais inconnu, Portrait de Stanisław Antoni Szczuka, vers 1750



Artiste polonais inconnu, Portrait sur le cercueil de Zygmunt Tarło (décédé en 1689), fin du XVIIe siècle



Jerzy Eleuter Szymonowicz-Siemiginowski, Portrait de la reine Marie-Casimire avec ses enfants, 1684

Œuvre à retrouver dans le film



Masse cérémonielle de hetman, 1601-1700

Œuvre en complément dans la tablette



Ceinture de kontusz, 1790-1809

ARCHITECTURE ET INTÉRIEURS

Œuvres à retrouver dans le film



Chambre à coucher de la reine Marie-Casimire

Cette pièce est l'une des plus luxueuses du palais de Wilanów. Sa décoration somptueuse avait non seulement pour but d'impressionner, mais également d'instruire les convives quant à l'intelligence et la personnalité de la reine.



Jerzy Eleuter Szymonowicz-Siemiginowski, Allégorie du printemps – peinture de plafond, années 1680

Le plafond de la chambre à coucher de la reine arbore une Allégorie du printemps. La partie centrale supérieure de cette peinture représente la déesse Flore, incarnation de la reine Marie-Casimire, occupée à disperser des fleurs.

Œuvres en complément dans la tablette



Façade avant du palais de Wilanów

Contenus additionnels :

- > Façade côté jardin du palais de Wilanów
- > Cadran solaire sur la façade côté jardin du palais de Wilanów



Cabinet hollandais

Contenu additionnel :

- > Johann Samuel Mock, Apothéose du développement des sciences, des arts et de la prospérité à l'époque saxonne et de la solidité du bâtiment de la communauté d'états érigé sur un socle en roche, 1730-1733

PARCS ET JARDINS

Œuvre à retrouver dans le film



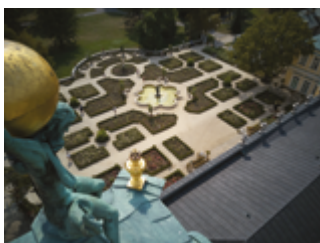
Jardin baroque derrière le palais (photo aérienne)

La partie la plus ancienne de ce jardin au style baroque est divisée en deux espaces : les terrasses supérieure et inférieure. La forme actuelle de la Terrasse supérieure évoque un agencement propre au XVII^e siècle, conçu par l'architecte royal Augustyn Locci.

Contenus additionnels :

- > Jardin baroque derrière le palais (en été)
- > Jardin baroque derrière le palais (en hiver)

Œuvre en complément dans la tablette



Roseraie (photo aérienne)

Contenu additionnel :

- > Roseraie (en été)

PALAIS NATIONAL DE MAFRA

MAFRA, PORTUGAL



Présentation du Palais

Style : Baroque

Epoque de construction : 1717

Architecte : Johann Friedrich Ludwig

Le Palais national de Mafra est une ancienne résidence royale dont la construction a débuté en 1717 sous le règne de Jean V de Portugal. En 1910, il est classé Monument national.



Quelles œuvres dans le Musée numérique ?

Le Palais national de Mafra propose un parcours à travers ses différentes salles et présente ainsi ses sculptures, peintures et objets d'arts décoratifs les plus emblématiques.

Œuvre à retrouver dans le film



Palais national de Mafra

Édifice baroque au Portugal, avec une bibliothèque précieuse, une infirmerie de couvent rare du XVIII^e siècle, une collection de sculptures italiennes, un ensemble unique de six orgues dans la basilique, et le plus grand carillon du XVIII^e siècle au monde encore en service.

Œuvres en complément dans la tablette



Dôme et clochers



Mécanisme (barillets) de l'horloge automatique de Mafra



Cloches du carillon



Narthex de la basilique



Basilique royale



5 des 6 orgues de la basilique

Œuvre à retrouver dans le film



Salle de la Chasse

La chasse est l'une des raisons pour lesquelles la famille royale se retrouvait au Palais de Mafra.

Œuvres en complément dans la tablette



Salle du Trône



Salle des Découvertes



Salle des Bénédiction



Salle du Destin



Bibliothèque

Œuvre à retrouver dans le film



José de Almeida, Scène de la Crèche ou de la Nativité, XVIIIe siècle

La crèche représentant cinq personnages : la Vierge Marie, Saint Joseph, l'Enfant Jésus, une femme, un homme ainsi qu'une vache et un âne à l'intérieur d'un abri en bois.

Œuvres en complément dans la tablette



Alessandro Giusti, Roi Jean V, 1748



Artiste inconnu, Portrait du roi Joseph Ier (1714-1777)



Carlo Monaldi, Saint Sébastien, vers 1731



Carlo Monaldi, Saint Vincent, vers 1731



Giovanni Battista Maini, Claire d'Assise, vers 1731



Giuseppe Lironi, Bruno le Chartreux, vers 1732



Francesco Trevisani, La Vierge présentant l'Enfant Jésus à Saint Antoine, 1730



Sebastiano Conca, L'Immaculée Conception, vers 1730



Sebastiano Conca, L'Immaculée Conception, vers 1729



Vieira Lusitano - Francisco de Matos Vieira, La Sainte famille, vers 1730



Inácio de Oliveira Bernardes, Saint Joseph le charpentier, vers 1730



Bassinoire en argent, Premier quart du XVIIIe siècle



Real Fábrica do Rato (Manufacture royale de Rato), Chauffage au charbon en porcelaine, XVIIIe siècle



Chape du vêtement brodé en satin cramoisi fabriquée à Gênes, XVIIIe siècle



Baldaquin (arrière) de l'autel commandé par le roi Jean V de France, pour être utilisé dans la basilique royale de Mafra

PALAIS DE PENA - PARC NATUREL DE SINTRA

SINTRA, PORTUGAL



Présentation du Palais

Le Palais de Pena est l'exemple le plus remarquable de l'architecture romantique au Portugal.

Fantaisie poussée à l'extrême, la facture architectonique de Pena puise également une grande partie de son inspiration dans les motifs néo-mauresques, gothiques et manuélins de l'art portugais (bâtiments rouges), ainsi que dans l'esprit wagnérien des châteaux de Schinkel au centre de l'Europe (bâtiments jaunes).



Quelles œuvres dans le Musée numérique ?

Le Palais de Pena a sélectionné les thématiques suivantes pour partir à sa découverte :

MOBILIER ET CÉRAMIQUES

SCULPTURES

TABLEAUX

VERRES ET VITRAUX

ARGENT

MOBILIER ET CÉRAMIQUES

Œuvres à retrouver dans le film



Armador e Estufador Gaspar. Successeurs Barbosa & Costa, Sofa, 1867

Un sofa en noyer noir sculpté et chagrin rouge, avec deux miroirs décorés d'ornements néogothiques et dotés de trois petites étagères circulaires. Deux coussins ornés complètent cet ensemble.



Grand Hall

Ensemble du mobilier du Grand Hall du Palais national de Pena, où l'on peut distinguer un ensemble de lampes et de chandeliers commandés avec le mobilier.

Œuvres en complément dans la tablette



Cabinet, vers 1850



Bureau, moitié du XIXe siècle



Wenceslau Cifka, Assiette, vers 1870



Bol, Chine, Ère Jiajing (1522-1566)

SCULPTURES

Œuvre à retrouver dans le film



Louis-Ernest Barrias,
La Nature se dévoilant, 1905

Sculpture composée de marbre, de bronze et de malachite représentant une jeune femme, allégorie de la nature se dévoilant à la science.

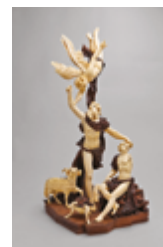
Œuvres en complément dans la tablette



Nicolas de Chantereine,
Retable, 1529-1532



Artiste inconnu, Relief,
Allemagne ou Flandre,
XVIIe-XVIIIe siècles



Simon Troger,
Le sacrifice d'Isaac,
vers 1750

TABLEAUX

Œuvre à retrouver dans le film



Joseph-Fortuné Layraud,
Portrait du roi Ferdinand II, 1877

Contenu additionnel :

> Joseph-Fortuné Layraud,
Portrait de la comtesse d'Edla, 1877

Œuvres en complément dans la tablette



João Cristino da Silva,
Paysage (scène rurale à Sintra),
1877



Alessandro Cocchi,
Ecce Homo, Rome,
1773



Artiste inconnu,
Saint-Jérôme,
vers 1550

VERRES ET VITRAUX

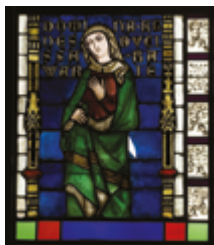
Œuvre à retrouver dans le film



Atelier Kellner, Vitrail du roi Manuel Ier, 1840-1841

Ce vitrail représente le roi Manuel Ier portant un modèle de l'ancien monastère de Pena avec les armoiries portugaises à ses pieds.

Œuvres en complément dans la tablette



Artiste inconnu, Agnes von Wittelsbach (duchesse de Bavière), 1314-1320



Atelier Kellner, Vitraux dans la nef de la chapelle du Palais de Pena, 1840-1841

Contenus additionnels :

- > Vitrail de Notre-Dame de Pena
- > Vitrail de Saint-Georges

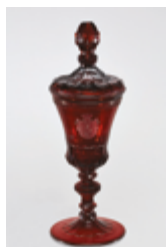
Œuvre à retrouver dans le film



Atelier Kellner, Vitrail de Vasco de Gama, 1840-1841

Ce vitrail représente Vasco de Gama en position de prière avec en arrière-plan une caravelle et la tour de Belém.

Œuvre en complément dans la tablette



Coupe, 1730-1740

ARGENT

Œuvre à retrouver dans le film



Émile Froment-Meurice et Louis Aucoc, Surtout de table, 1886

Un surtout de table en forme de navire, soutenu par des sirènes assises sur une base d'argent et d'agate avec des pieds en forme de dauphins.

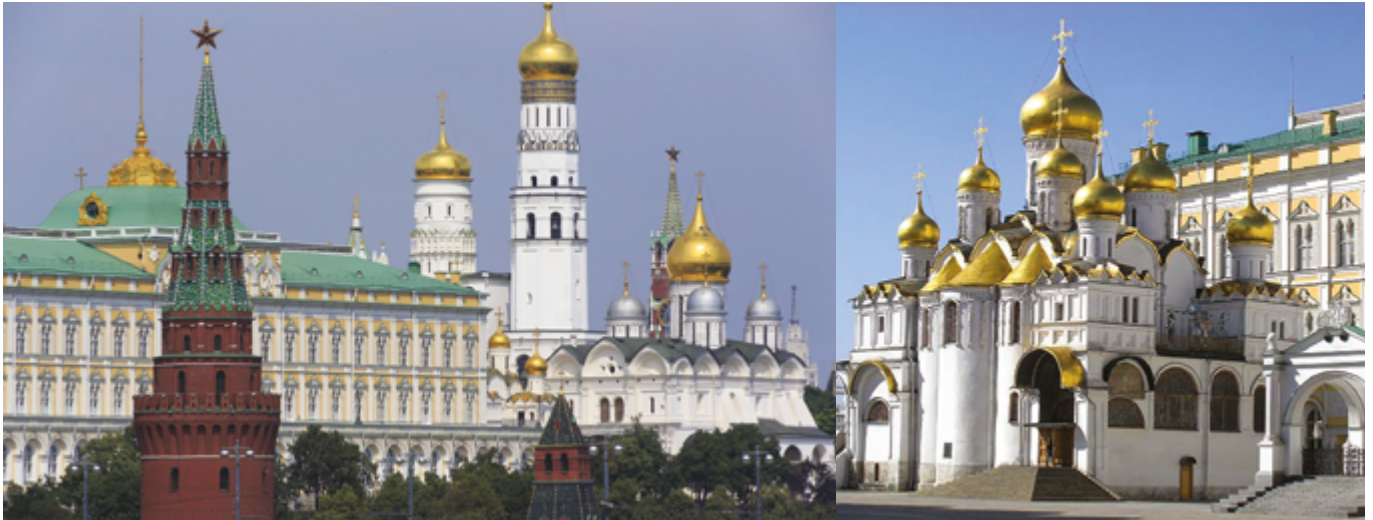
Œuvre en complément dans la tablette



Artiste inconnu, Plateau « Salver », 1548

MUSÉES DU KREMLIN DE MOSCOU

MOSCOU, RUSSIE



Présentation

Indissolublement lié à tous les événements historiques et politiques les plus importants survenus en Russie depuis le XIII^e siècle, le Kremlin a été construit entre le XIV^e et le XVII^e siècle par des architectes russes et étrangers exceptionnels. C'était la résidence du grand-prince ainsi qu'un centre religieux.

Au centre géographique et historique de Moscou, le Kremlin de Moscou est la partie la plus ancienne de la ville. Mentionné pour la première fois dans la Chronique hypatienne en 1147 en tant que fortification érigée sur la rive gauche de la Moskova par Youri Dolgorouki, Prince de Souzdal, le Kremlin s'est développé et s'est agrandi avec l'adjonction de nouveaux établissements et de nouvelles banlieues qui furent entourées par de nouvelles fortifications – mur de Kitaigorodsky, Bely Gorod, Zemlyanoy Gorod et autres. Ce développement a déterminé un plan radial et circulaire du centre de Moscou typique de nombreuses autres vieilles villes russes.

Au XIII^e siècle, le Kremlin fut la résidence officielle du pouvoir suprême – le centre de la vie séculaire et spirituelle de l'Etat. Le Kremlin de la fin du XV^e siècle et du début de XVI^e siècle est une des plus importantes fortifications d'Europe (les murs en pierre et les tours aujourd'hui visibles furent érigés entre 1485 et 1516). Le Kremlin comprend un ensemble de monuments d'une qualité remarquable.



Quelles œuvres dans le Musée numérique ?

Les Musées du Kremlin de Moscou proposent une sélection de 30 chefs-d'œuvre issus de leurs collections.

Œuvre à retrouver dans le film



Couronne de Monomaque,
Fin XIIIe - début du XIVe siècle

La couronne de Monomaque date du XIIIe-XIVe siècle et fut utilisée de 1547 jusqu'à la fin du XVIIe siècle pour le couronnement de tous les monarques russes. Il est fait référence d'une « coiffe dorée » cérémoniale pour la première fois en 1328 dans le testament du prince Ivan Ier Kalita. Elle fut ensuite mentionnée dans les testaments de tous ses successeurs pendant les XIVe et XVe siècles.

Œuvre en complément dans la tablette



Couronne de l'impératrice Anne de Russie
(Anna Ivanovna), 1730

Œuvre à retrouver dans le film



Les ateliers du Kremlin de Moscou,
Trône double et trois piliers armoriaux
en argent, 1682-1684

Le trône recouvert d'argent dans un style baroque fut réalisé dans les ateliers du Kremlin dans les années 1680 pour les deux frères co-régents - Ivan V et Pierre le Grand.

Œuvre en complément dans la tablette



Carrosse biplace du tsar Boris Godunov,
fin du XVIe siècle

Œuvre à retrouver dans le film



Figurine d'un bulldog français (Ortino),
fin XIXe - début du XXe siècle

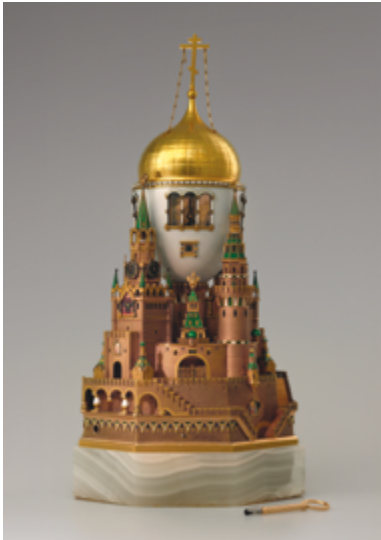
La collection du Kremlin comporte certaines figurines animalières très belles et amusantes que le musée a reçues du patrimoine royal.

Œuvre en complément dans la tablette



Paire d'étriers,
milieu du XVIIe siècle

Œuvre à retrouver dans le film



Œuf de Fabergé « Le Kremlin de Moscou »,
1904-1906

L'œuf représente la Cathédrale de la Dormition de Moscou entourée des tours et des enceintes du Kremlin.

Œuvre en complément dans la tablette



Manufacture nationale de Sèvres,
Sucrerie et couvercle, 1804-1807

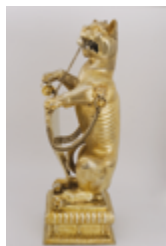
Œuvre à retrouver dans le film



Coupe haute, 1630

Cette coupe peu commune, avec un bol en porcelaine sur un socle en corail, est un magnifique échantillon de la passion qui poussait les premiers propriétaires des galeries, des vitrines et des cabinets de curiosités à collectionner diverses curiosités naturelles et artistiques. Elle associe parfaitement la rareté des matériaux précieux et la virtuosité de leur décoration artistique.

Œuvre en complément dans la tablette



Récipient décoratif en forme
de léopard ou récipient
léopard, 1600-1601

Œuvre à retrouver dans le film



Ateliers du Kremlin de Moscou,
Évangile de l'autel, Couverture, 1678

Au début du XVII^e siècle, le progrès de la Russie en économie et en politique étrangère assurent un développement à long terme du secteur de l'orfèvrerie. Les chambres de l'Or et de l'Argent produisaient divers bijoux décorés avec des pierres précieuses, des perles, des émaux et des filigranes. Les œuvres colorées de l'art décoratif du XVII^e siècle révèle la tendance de la splendeur et du luxe lors de cette période florissante après les temps troublés que le pays avait connus lors des premières décennies de ce siècle.

Œuvres en complément dans la tablette



Ateliers du Kremlin de
Moscou, Mitre, deuxième
moitié du XVII^e siècle



Icône diptyque « Mère de Dieu
Odigitria », début du XII^e siècle,
premier tiers du XIV^e siècle



Icône diptyque « Mère de Dieu
Odigitria », début du XII^e siècle,
premier tiers du XIV^e siècle

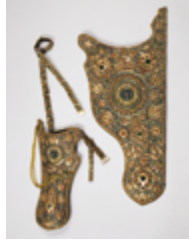
Œuvre à retrouver dans le film



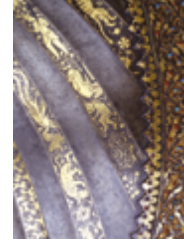
Dague et fourreau, fin du XVIIe siècle

La lame à double tranchant est en acier de Damas. La dague et son fourreau sont disposés sur des plaques dorées décorées de rubis, d'émeraudes, de turquoises et de perles. Le manche est décoré d'un ornement floral sculpté et ajouré et comporte des poinçons ornementaux figuratifs sertis de turquoises. La partie supérieure du fourreau est recouverte d'une mosaïque de turquoise.

Œuvres en complément dans la tablette



Saadaq (carquois et fourreau d'arc) du « Grand ensemble », 1656



Bouclier, XVIe siècle

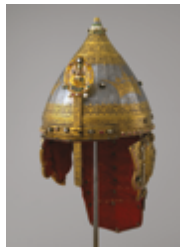
Œuvre à retrouver dans le film



Haches cérémoniales (paire), première moitié du XVIIe siècle

Les haches ainsi que l'armement cérémonial des « ryndas » du tsar (ses gardes du corps) sont connus depuis le milieu du XVIe siècle. Lors des réceptions solennelles diplomatiques du XVIIe siècle, quatre ryndas armés de haches étaient invariablement présents autour du trône du tsar de Moscou.

Œuvres en complément dans la tablette



Casque « La Chapka de Jéricho, 1621



Carabine, vers 1630

Œuvre à retrouver dans le film



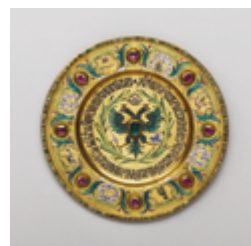
Pendentif de Notre Dame,
Deuxième moitié du XIe siècle - début du XIIe siècle,
monture - XIIe siècle - début du XIIIe siècle

Ces zapyony (pendentifs) font partie du trésor découvert en 1822 par des paysans dans les champs du Vieux Riazan. Le trésor comprenait aussi deux pendentifs en or uniques, deux anneaux d'or, un bracelet, deux manchettes en or et en perles, deux calices et deux médaillons présentés dans l'exposition de l'Armurerie. Selon la majorité des chercheurs, ce trésor fut enterré pendant l'hiver 1237, lorsque la capitale de la principauté du Riazan fut assiégée par l'armée mongole.

Œuvres en complément dans la tablette



Croix de l'ordre de Saint-André sur un ruban, premier quart du XVIIIe siècle



Assiette, 1694



Tabatière avec couvercle, 1780



Montre à gousset avec calendrier, Mécanisme et cadran : Genève, milieu du XVIIe siècle ; boîtier : Istanbul, milieu du XVIIe siècle

Œuvre à retrouver dans le film



Robe de couronnement, 1724

Jusqu'au début du XVIIe siècle, le peuple russe portait des costumes nationaux. En 1700-1701, Pierre le Grand publia un édit pour remplacer les vêtements traditionnels russes par la mode européenne. Les longs habits russes cédèrent la place à des caftans courts et des chemises. De plus, les robes masculines de la première moitié du XVIIIe siècle comportaient des hauts-de-chausse, une chemise ornée de dentelle, ainsi que des bas, des chaussures, un chapeau et d'autres accessoires.

Œuvres en complément dans la tablette



Sakkos principal (dalmatique), 1414-1417



Caftan et chemise de l'empereur Pierre II, 1727-30



Pokrovetz (couverture du Saadaq) du « Grand ensemble », XVIIe siècle



Ateliers du Kremlin, Caftan (protocolaire), deuxième moitié du XVIIe siècle



COLLECTION DES RÉSIDENCES ROYALES EUROPÉENNES #5

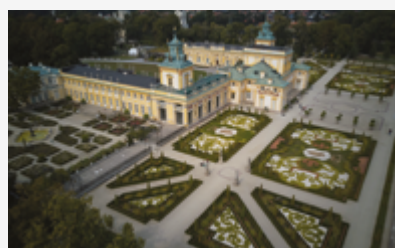
VISITE EN MODE CONFÉRENCIER

VOUS AVEZ CRÉÉ VOTRE PROPRE PLAYLIST ?

N'hésitez pas à nous la partager pour que nous puissions la mettre à disposition d'autres médiateurs !

Les Micro-Folies sont un réseau participatif, chaque contribution est la bienvenue pour enrichir les supports éducatifs du Musée numérique.

JARDINS – 1BGC



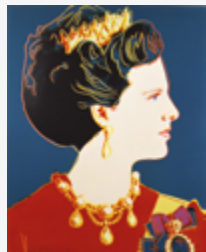
- Jardins du château de Charlottenburg, Allemagne
- Parcs et jardins. Palais royal de Venaria, Italie
- Jardin baroque du château de Frederiksborg, Danemark
- La fontaine de Diane et Actéon, 1773. Palais royal de Caserte, Italie
- Jardins du Campo del Moro. Palais royal de Madrid, Espagne
- Jardin baroque derrière le palais. Palais de Wilanów, Pologne
- Baptiste Tuby, Apollon sur son char, 1668-1670. Château de Versailles, France

LEÇON DE MUSIQUE - 1BGG



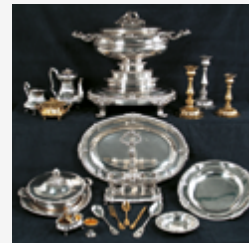
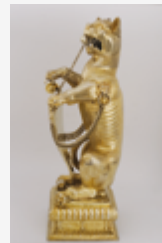
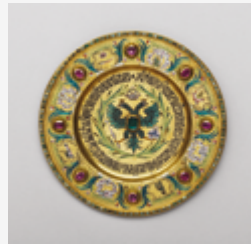
- Musée du Palais Royal de Łazienki, Pologne
- Cinq des 6 orgues de la basilique. Palais national de Mafra, Portugal
- Michael Mietke, Gérard Dagly, Clavecin, vers 1700. Château de Charlottenburg, Allemagne
- Salle de musique. Palais de Sanssouci, Allemagne
- Antonio Stradivari, Quatuor palatin ou quatuor décoré : Violon, Violon, alto, violoncelle, 1709, 1709, 1696, 1697, Espagne

MODE À LA COUR - 1BGE



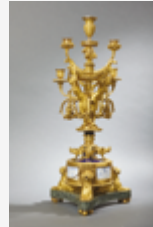
- Anonyme, L'impératrice Elisabeth de Wittelsbach, cheveux tressés et vêtue d'une robe de soie blanche sans bretelles, 1868-1869. Château de Schönbrunn, Autriche
- D'après Antoine van Dyck ou Pierre Paul Rubens, Portrait de Jacqueline van Caestele, 1618-1622. Musée du Palais Royal de Łazienki, Pologne
- Andy Warhol, Reine Margrethe II de Danemark, 1986, Musée national d'histoire, Château de Frederiksborg, Danemark
- Joseph-Fortune Layraud, Portrait du roi Ferdinand II, 1877. Palais de Pena, Portugal
- Attribué à Antoine-François Callet, Louis XVI en costume de sacre, 1774-1793. Château de Versailles, France
- Couronne de Monomachus, fin XIIIe - début du XIVe siècle. Musées du Kremlin de Moscou, Russie
- Léon Bonnat, Albert Ier (1848-1922), 1894. Palais princier de Monaco
- Robe de couronnement de l'impératrice Catherine Ire. Musées du Kremlin de Moscou, Russie

A LA TABLE DES ROIS - 1BGF



- Cuisine du palais : Cuisinière, Palais de Sanssouci, Allemagne
- Wenceslau Cifka, Assiette, vers 1870. Palais de Pena, Portugal
- Manufacture de Porcelaine de Herend, Porcelaine de Herend ornée du monogramme de François Joseph. Musée du Château Royal de Gödöllő, Hongrie
- Fritz L'Allemand, Banquet dans la grande galerie du château de Schönbrunn, 1857. Château de Schönbrunn, Autriche
- Émile Froment-Meurice et Louis Aucoc, Surtout de table, 1886 Palais de Pena, Portugal
- Assiette, 1694. Musées du Kremlin de Moscou, Russie
- Grand Hall du château de Frederiksborg, Danemark
- Appartement intérieur du Roi, Château de Versailles, France
- Plateau « Salver », 1548. Palais de Pena, Portugal
- Récipient décoratif en forme de Léopard ou récipient léopard, 1600-1601. Musées du Kremlin de Moscou, Russie
- Carlo Balbino et Pietro Borroni, Vaisselle de la Reine Marie-Thérèse (388 pièces), 1850-1855. Palais royal de Venaria, Italie

DORÉ – 1BHF



- Joyaux de la couronne de Prusse. Château de Charlottenburg
- Manufacture napolitaine, Gondole napolitaine de Charles II. Palais royal d'Aranjuez
- Grand collier de l'Ordre de la Très Sainte Annonciade. Palais royal de Venaria
- Nouvelles chambres du Parc de Sanssouci : Galerie d'Ovide (détail). Palais de Sanssouci
- Couronne de Monomaque. Musées du Kremlin de Moscou
- Paire d'étriers. Musées du Kremlin de Moscou
- Console ornée d'allégories des quatre parties du monde. Palais royal de Venaria
- Candélabre, dit de « l'Indépendance américaine ». Château de Versailles
- Masse cérémonielle de hetman, 1601-1700. Palais de Wilanów
- Pendentif de Notre Dame. Musées du Kremlin de Moscou
- Pierre Gouthière, Applique à trois bras en forme de tête de Méduse, Musée du Palais Royal de Łazienki

Des ateliers pour animer la Micro-Folie

Des fiches d'activités sont disponibles pour animer des ateliers en lien avec la Collection des Résidences Royales Européennes :

- Le bal
- Réaliser son blason
- Atelier du bon pain
- Atelier j'ai descendu dans mon jardin
- Origami Le Palais du Coudenberg
- A la table des Rois
- Réaliser son herbier royal
- Jeux à la Cour
- La Malette pédagogique Rmn-Grand Palais

CRÉDITS

FONDATION DES CHÂTEAUX

ET JARDINS PRUSSIENS, ALLEMAGNE

CHÂTEAU DE CECILIENHOF

Château de Cecilienhof
Fondation des palais et jardins prussiens Berlin-Brandebourg
Architecte : Paul Schultze-Naumburg
Palais de Cecilienhof (Potsdam) : Vue de l'entrée
Photo : Hans Bach, © SPSPG

Château de Cecilienhof
Fondation des palais et jardins prussiens Berlin-Brandebourg
Voir à gauche
Palais de Cecilienhof (Potsdam) : Cheminée
Photo : Hagen Immel, © SPSPG

Nouveau jardin
Fondation des palais et jardins prussiens Berlin-Brandebourg
Architecte : Carl von Gontard
Paysagiste : Johann August Eysenbeck
Nouveau jardin (Potsdam) : Bibliothèque gothique
Photo : Hans Bach, © SPSPG

Nouveau jardin
Fondation des palais et jardins prussiens Berlin-Brandebourg
Paysagistes : Johann August Eysenbeck
Architectes : Carl von Gontard, Carl Gotthard Langhans
Nouveau jardin (Potsdam) : Vue du lac et du Nouveau
jardin avec le Marmorpalais et la cuisine
Photo : Hans Bach, © SPSPG

Nouveau jardin
Fondation des palais et jardins prussiens Berlin-Brandebourg
Architecte : Carl von Gontard
Paysagiste : Johann August Eysenbeck
Nouveau jardin (Potsdam) : Cuisine
Photo : Leo Seidel, © SPSPG

Cabine de navire
Fondation des palais et jardins prussiens Berlin-Brandebourg
Architecte (ameublement compris) Paul Ludwig Troost
Palais de Cecilienhof (Potsdam) : Cabine de navire
Photo : Dr. Peter-Michael Bauers, © SPSPG

Salle de conférence
Fondation des palais et jardins prussiens Berlin-Brandebourg
Architectes : Paul Schultze-Naumburg, Paul Ludwig Troost
Palais de Cecilienhof (Potsdam) : Salle de conférence
Photo : Dr. Peter-Michael Bauers, © SPSPG

Salle de conférence
Fondation des palais et jardins prussiens Berlin-Brandebourg
Palais de Cecilienhof (Potsdam) : Salle de conférence
Photo : Wolfgang Pfauder, © SPSPG

CHÂTEAU DE CHARLOTTEBURG

Jardins du château de Charlottenburg
Fondation des palais et jardins prussiens Berlin-Brandebourg
Paysagistes : Simeon Godeau, Johann August Eysenbeck,
Georg Steiner, Peter Joseph Lenné
Château de Charlottenburg (Berlin) : Vue aérienne des
jardins et du château
Photo : Jürgen Hohmuth, © SPSPG

Jardins du château de Charlottenburg
Fondation des palais et jardins prussiens Berlin-Brandebourg
Château de Charlottenburg (Berlin) : Vue du parterre
baroque depuis le château
Photo : Wolfgang Pfauder, © SPSPG

Jardins du château de Charlottenburg
Fondation des palais et jardins prussiens Berlin-Brandebourg
Château de Charlottenburg (Berlin) : Jardin anglais
et belvédère
Photo : Hans Bach, © SPSPG

Cabinet des porcelaines
Fondation des palais et jardins prussiens Berlin-Brandebourg
Architecte : Johann Friedrich Eosander
Peinture au plâtre : Antonie Coxie
Château de Charlottenburg (Berlin) : Cabinet des
porcelaines
Photo : Roland Handrick, © SPSPG

Galerie dorée
Fondation des palais et jardins prussiens Berlin-Brandebourg
Architecte : Georg Wenzeslaus von Knobelsdorff
Plâtriers : Johann August Nahl, nommé l'Ancien, Johann
Michael Hoppenhaupt
Château de Charlottenburg (Berlin) : Galerie dorée
Photo : Wolfgang Pfauder, © SPSPG

Chambre de la reine Louise
Fondation des palais et jardins prussiens Berlin-Brandebourg
Conception : Karl Friedrich Schinkel
Château de Charlottenburg (Berlin) : Chambre de la
reine Louise
Photo : Wolfgang Pfauder, © SPSPG

Embarquement pour Cythère
Fondation des palais et jardins prussiens Berlin-Brandebourg
Antoine Watteau
Antoine Watteau : L'Embarquement pour Cythère, huile
sur toile, 131 x 193 cm, 1718-1719
Photo : Jörg P. Anders, © SPSPG

Frédéric le Grand, prince héritier, et sa sœur Wilhelmine
Fondation des palais et jardins prussiens Berlin-Brandebourg
Antoine Pesne
Antoine Pesne Frédéric le Grand, prince héritier, et sa
sœur Wilhelmine, huile sur toile, 174 x 163 cm, 1714
Photo : Jörg P. Anders, © SPSPG

Monument funéraire en l'honneur de la reine Louise
Fondation des palais et jardins prussiens Berlin-Brandebourg
Sculpteur : Christian Daniel Rauch
Christian Daniel Rauch : Monument funéraire en l'hon-
neur de la reine Louise, marbre de Carrare, 1811-1814
Photo : Wolfgang Pfauder, © SPSPG

Monument funéraire en l'honneur de la reine Louise
Fondation des palais et jardins prussiens Berlin-Brandebourg
Photo : Wolfgang Pfauder, © SPSPG

Statue du Grand Électeur
Fondation des palais et jardins prussiens Berlin-Brandebourg
Sculpteur : Andreas Schlüter
Mouleur : Johann Jacobi
Andreas Schlüter / Johann Jacobi : Statue équestre
de Frédéric-Guillaume de Brandebourg, dit « le Grand
Électeur », bronze, 1696-1700
Photo : Anja Fielauf, © SPSPG

Statue du Grand Électeur
Fondation des palais et jardins prussiens Berlin-Brandebourg
Sculpteur : Andreas Schlüter
Mouleur : Johann Jacobi
Andreas Schlüter / Johann Jacobi : Statue équestre
de Frédéric-Guillaume de Brandebourg, dit « le Grand
Électeur », bronze, 1696-1700
Photo : Anja Fielauf, © SPSPG

Statue du Grand Électeur
Fondation des palais et jardins prussiens Berlin-Brandebourg
Sculpteur : Andreas Schlüter
Mouleur : Johann Jacobi
Andreas Schlüter / Johann Jacobi : Statue équestre
de Frédéric-Guillaume de Brandebourg, dit « le Grand
Électeur », bronze, 1696-1700
Photo : Anja Fielauf, © SPSPG

Joyaux de la couronne de Prusse
Maison des Hohenzollern, Georges-Frédéric de Prusse /
Fondation des palais et jardins prussiens Berlin-Brandebourg
Inconnu
Cadres des couronnes de la reine Sophie-Charlotte et du
roi Frédéric Ier, en or, Berlin, vers 1700 (propriété de la
maison des Hohenzollern, Georges-Frédéric de Prusse) :
sceptre et orbe en or, émail et joyaux, Berlin, vers 1700
Photo : Wolfgang Pfauder (SPSPG)

Cabinet
Fondation des palais et jardins prussiens Berlin-Brandebourg
Artiste laqueur : Gérard Dagly (attribué)
Cabinet (partie supérieure), bois (aulne, pin),
peinture à laque, Berlin, vers 1700
Photo : Wolfgang Pfauder, © SPSPG

Cabinet
Fondation des palais et jardins prussiens Berlin-Brandebourg
Artiste laqueur : Gérard Dagly (attribué)
Cabinet avec son support, bois (aulne, pin),
peinture à laque, Berlin, vers 1700
Photo : Michael Lüder, © SPSPG

Clavecin
Fondation des palais et jardins prussiens Berlin-Brandebourg
Facteur : Michael Mietke

Artiste laqueur : Gérard Dagly
Michael Mietke, Gérard Dagly : Clavecin, bois (pin),
peinture à laque, Berlin, vers 1700
Photo : Jörg P. Anders, © SPSPG

Clavecin
Fondation des palais et jardins prussiens Berlin-Brandebourg
Facteur : Michael Mietke
Artiste laqueur : Gérard Dagly
Michael Mietke, Gérard Dagly : Clavecin, détail de la
chinoiserie, bois (pin), peinture à laque, Berlin, vers
1700
Photo : Roland Handrick, © SPSPG

PALAIS DE SANSSOUCI

Palais de Sanssouci
Fondation des palais et jardins prussiens Berlin-Brandebourg
Architecte : Georg Wenzeslaus von Knobelsdorff
Sculpteur : Friedrich Christian Glume
Palais Sanssouci (Potsdam) : Vue du jardin (vue de face)
Photo : Leo Seidel, © SPSPG

Palais de Sanssouci
Fondation des palais et jardins prussiens Berlin-Brandebourg
Architecte : Georg Wenzeslaus von Knobelsdorff
Sculpteur : Friedrich Christian Glume
Palais Sanssouci (Potsdam) : Vue du jardin (vue latérale)
Photo : Leo Seidel, © SPSPG

Palais de Sanssouci
Fondation des palais et jardins prussiens Berlin-Brandebourg
Architecte : Georg Wenzeslaus von Knobelsdorff
Sculpteur : Friedrich Christian Glume
Palais Sanssouci (Potsdam) : Vue de la cour
Photo : Leo Seidel, © SPSPG

Rondeau et vignes en-dessous du palais de Sanssouci
Fondation des palais et jardins prussiens Berlin-Brandebourg
Aménagement général : Georg Wenzeslaus von
Knobelsdorff
Palais et parc de Sanssouci (Potsdam) : Rondeau et
vignes en-dessous du palais de Sanssouci
Photo : Hans Bach, © SPSPG

Rondeau et vignes en-dessous du palais de Sanssouci
Fondation des palais et jardins prussiens Berlin-Brandebourg
Aménagement général : Georg Wenzeslaus von
Knobelsdorff
Palais et parc de Sanssouci (Potsdam) : Rondeau et
vignes en-dessous du palais de Sanssouci
Photo : Jürgen Hohmuth, © SPSPG

Rondeau et vignes en-dessous du palais de Sanssouci
Fondation des palais et jardins prussiens Berlin-Brandebourg
Aménagement général : Georg Wenzeslaus von
Knobelsdorff
Palais et parc de Sanssouci (Potsdam) : Rondeau et
vignes en-dessous du palais de Sanssouci
Photo : Jürgen Hohmuth, © SPSPG

Rondeau et vignes en-dessous du palais de Sanssouci
Fondation des palais et jardins prussiens Berlin-Brandebourg
Aménagement général : Georg Wenzeslaus von
Knobelsdorff
Palais et parc de Sanssouci (Potsdam) : Vignes en-des-
sous du palais de Sanssouci lors d'un événement (« Nuit
du Palais de Potsdam »)
Photo : Wolfgang Pfauder, © SPSPG

Rondeau et vignes en-dessous du palais de Sanssouci
Fondation des palais et jardins prussiens Berlin-Brandebourg
Sculpteurs : Jean-Baptiste Pigalle, Lambert-Sigisbert
Adam, François-Gerard Adam
Palais et parc de Sanssouci (Potsdam) : Rondeau et
vignes en-dessous du palais de Sanssouci
Photo : Hans Bach, © SPSPG

Pavillon chinois
Fondation des palais et jardins prussiens Berlin-Brandebourg
Architecte : Johann Gottfried Buring
Sculpteurs : Peter Benckert, Johann Gottlieb Heymüller
Parc de Sanssouci (Potsdam) : Pavillon chinois
Photo : Leo Seidel, © SPSPG

Pavillon chinois
Fondation des palais et jardins prussiens Berlin-Brandebourg
Architecte : Johann Gottfried Buring
Sculpteurs : Peter Benckert, Johann Gottlieb Heymüller
Parc de Sanssouci (Potsdam) : Ensemble de sculptures du
Pavillon chinois
Photo : Hans Bach, © SPSPG

Tombe de Frédéric le Grand
Fondation des palais et jardins prussiens Berlin-Brandebourg
Palais et parc de Sanssouci (Potsdam) : Terrasse supé-
rieure de Sanssouci et tombe de Frédéric le Grand
Photo : Daniel Lindner, © SPSPG

Tombe de Frédéric le Grand
Fondation des palais et jardins prussiens Berlin-Brandebourg
Palais et parc de Sanssouci (Potsdam) : Tombe de
Frédéric le Grand
Photo : Gerhard Murza, © SPSPG

Nouvelles chambres du Parc de Sanssouci : Galerie
d'Ovide
Fondation des palais et jardins prussiens Berlin-Brandebourg
Architectes : Georg Wenzeslaus von Knobelsdorff, Georg
Christian Unger
Sculpteurs (bas-reliefs) : Johann David Rantz, Johann
Lorenz Rantz
Nouvelles chambres du Parc de Sanssouci (Potsdam) :
Galerie d'Ovide
Photo : Wolfgang Pfauder, © SPSPG

Nouvelles chambres du Parc de Sanssouci : Galerie
d'Ovide
Fondation des palais et jardins prussiens Berlin-Brandebourg
Architectes : Georg Wenzeslaus von Knobelsdorff, Georg
Christian Unger
Sculpteurs (assistants) : Johann David Rantz, Johann
Lorenz Rantz
Nouvelles chambres du Parc de Sanssouci (Potsdam) :
Galerie d'Ovide, bas-reliefs (Apollon et Daphné)
Photo : Wolfgang Pfauder, © SPSPG

Palais de Sanssouci : Salle de musique
Fondation des palais et jardins prussiens Berlin-Brandebourg
Architecte : Georg Wenzeslaus von Knobelsdorff
Plafond : Johann Michael Merck and Georg Franz Ebenhech
(plâtrier), Adam Carloni (doreur)
Murs : Johann Michael Hoppenhaupt the Elder (sculpteur
sur bois)
Peintres muraux : Antoine Pesne
Palais de Sanssouci (Potsdam) : Salle de musique
Photo : Leo Seidel, © SPSPG

Palais de Sanssouci : Salle de musique
Fondation des palais et jardins prussiens Berlin-Brandebourg
Architecte : Georg Wenzeslaus von Knobelsdorff
Plafond : Johann Michael Merck and Georg Franz Ebenhech
(plâtrier), Adam Carloni (doreur)
Murs : Johann Michael Hoppenhaupt the Elder (sculpteur
sur bois)
Peintres muraux : Antoine Pesne
Palais de Sanssouci (Potsdam) : Salle de musique,
plafond
Photo : Wolfgang Pfauder, © SPSPG

Palais de Sanssouci : Chambre d'hôtes, appelée aussi la
Chambre de Voiture
Fondation des palais et jardins prussiens Berlin-Brandebourg
Architecte : Georg Wenzeslaus von Knobelsdorff
Sculpteur sur bois : Johann Christian Hoppenhaupt the
Younger
Peintre décoratif : Augustin Dubuisson
Palais de Sanssouci (Potsdam) : Chambre d'hôtes,
appelée aussi la Chambre de Voiture
Photo : Leo Seidel, © SPSPG

Galerie de peinture dans le parc de Sanssouci
Fondation des palais et jardins prussiens Berlin-Brandebourg
Architecte : Johann Gottfried Buring
Galerie de peinture dans le parc de Sanssouci (Potsdam) :
Vue intérieure
Photo : Hagen Immel, © SPSPG

Nouveau Palais du Parc de Sanssouci : Salle de la Grotte
Fondation des palais et jardins prussiens Berlin-Brandebourg
Architectes : Johann Gottfried Buring, Carl von Gontard
Sol en marbre incrusté : Melchior Kambly, Matthias
Müller
Nouveau palais du Parc de Sanssouci (Potsdam) :
Salle de la Grotte
Photo : Hans Bach, © SPSPG

Nouveau Palais du Parc de Sanssouci : Salle de la Grotte
Fondation des palais et jardins prussiens Berlin-Brandebourg
Architectes : Johann Gottfried Buring, Carl von Gontard
Sol en marbre incrusté : Melchior Kambly, Matthias
Müller
Nouveau palais du Parc de Sanssouci (Potsdam) :
Salle de la Grotte
Photo : Wolfgang Pfauder, © SPSPG



CAHIER DE MÉDIATION

COLLECTION DES RÉSIDENCES ROYALES EUROPÉENNES #5

lavillette.com/micro-folie

✉ micro-folie@villette.com

🐦 [@MicroFolie](https://twitter.com/MicroFolie)