



# MICRO-FOLIE

PLATEFORME CULTURELLE AU SERVICE DES TERRITOIRES

## COLLECTION MEXICO #6

CATALOGUE DE COLLECTION



GOBIERNO DE  
MÉXICO

CULTURA  
SECRETARIA DE CULTURA





# SOMMAIRE

<b>LA COLLECTION MEXICO</b>	<b>5</b>
<b>EN MODE COLLECTION</b>	<b>7</b>
<b>INSTITUT NATIONAL D'ANTHROPOLOGIE ET D'HISTOIRE</b>	
<b>MUSÉE NATIONAL D'ANTHROPOLOGIE DE MEXICO</b>	<b>8</b>
<b>MUSEO DE ARTE MODERNO / MUSÉE D'ART MODERNE DE MEXICO</b>	<b>25</b>
<b>VISITE EN MODE CONFÉRENCIER</b>	<b>31</b>
<b>CRÉDITS</b>	<b>36</b>



# LA COLLECTION MEXICO

Dans le cadre d'Eldorado, pour célébrer les richesses du patrimoine Mexicain, le réseau Micro-Folie inaugure la 6<sup>ème</sup> collection de son Musée numérique, la collection Mexico.

En partenariat avec deux des plus grands musées de Mexico : le Musée d'Art Moderne et le Musée d'Anthropologie, cette seconde collection internationale nous plonge dans l'histoire du Mexique et de ses chefs-d'œuvre, des Mayas et de Teotihuacan à Frida Kahlo et David Alfaro Siqueiros.







# COLLECTION MEXICO #6

EN MODE COLLECTION

# INSTITUTO NACIONAL DE ANTROPOLOGÍA E HISTORIA

## INSTITUT NATIONAL D'ANTHROPOLOGIE ET D'HISTOIRE

### MUSÉE NATIONAL D'ANTHROPOLOGIE DE MEXICO



## Présentation

Le Musée national d'anthropologie de Mexico (*Museo Nacional de Antropología*) est un musée situé dans le bois de Chapultepec, à Mexico, et consacré à l'archéologie et l'histoire des civilisations préhispaniques du Mexique, principalement de Mésoamérique, et à l'ethnographie des actuels peuples indigènes du pays. Depuis son inauguration en 1964, il est considéré comme un des plus importants musées mexicains et, avec plus de 2 millions de visiteurs en 2013, il a été également le plus visité. En surface d'exposition, il est également l'un des plus grands musées du continent américain.

Pour plus d'informations : <https://www.mna.inah.gob.mx/>



## Quels contenus dans le Musée numérique ?

Pour le Musée numérique, le Musée d'anthropologie de Mexico propose un parcours à travers ses différentes salles dédiées à l'archéologie. Chaque salle présente une civilisation de la préhistoire et de l'histoire précolombienne du Mexique. Cent objets ont ainsi été sélectionnés retraçant l'histoire du Mexique et du peuplement du continent américain, de la reproduction de Lucy (australopithèque, 2,8 millions d'années) au XVI<sup>e</sup> siècle.

### INTRODUCTION À L'ANTHROPOLOGIE ET PEUPEMENT D'AMÉRIQUE

#### PRÉCLASSIQUE DU PLATEAU CENTRAL

##### TEOTIHUACAN

#### LES TOLTÈQUES ET L'ÉPICLASSIQUE

##### MEXICAS

#### CULTURES DE OAXACA

#### CULTURES DU GOLFE DU MEXIQUE

##### MAYAS

#### CULTURES DE L'OCCIDENT

#### CULTURES DU NORD



# INTRODUCTION À L'ANTHROPOLOGIE ET PEUPEMENT D'AMÉRIQUE

## À retrouver dans le film



Le petit garçon de Taung (Reproduction), 2.8 millions d'années, Johannesburg, Afrique du Sud

Crâne composé de trois parties : le visage, la mâchoire et un endocrâne. Ce dernier est un morceau de roche calcaire qui permet d'apprécier la morphologie du cerveau imprimée sur la paroi interne des os de la tête.

## À retrouver dans le film



« Lucy » (Reproduction), 3200000 av. J.-C., Hadar, Éthiopie

Cette femelle, identifiée comme étant une adulte de moins de 1 mètre de haut, avait une toute petite capacité crânienne (400 à 550 cm<sup>3</sup>), bien loin de celle de *Homo sapiens sapiens* (850 à 1400 cm<sup>3</sup>). Or, grâce à l'état de conservation remarquable de son squelette – presque complet –, on a pu constater que la position de marche debout de cette espèce a précédé son développement crânien.

## En complément dans la tablette



Pointe Clovis, 8390 av. J.-C., Rancho Weicker, État de Durango



Mammouth, ca. 9250 av. J.-C., Santa Isabel Iztapan, Texcoco, État de Mexico



Métate, 7000 - 2300 av. J.-C.



Peinture rupestre de la Cueva del Ratón (Reproduction), 3290 av. J.-C., San Francisco, État de Basse-Californie du Sud

## PRÉCLASSIQUE DU PLATEAU CENTRAL

### À retrouver dans le film



Masque,  
1200 - 600 av. J.-C., Tlatilco,  
État de Mexico

Ce beau masque mystérieux représente un être fantastique avec quelques caractéristiques humaines et d'autres éventuellement associées au singe, telles que les arcades supra-orbitales prononcées, le front fuyant vers l'arrière, les pommettes saillantes et le nez large. La pièce est façonnée en argile, avec une légère finition en couleur café très foncé, et en bonne partie recouverte d'une épaisse couche de pigment rouge. Les perforations observées à la hauteur des tempes laissent penser que ce masque a été utilisé lors de cérémonies religieuses.

### En complément dans la tablette

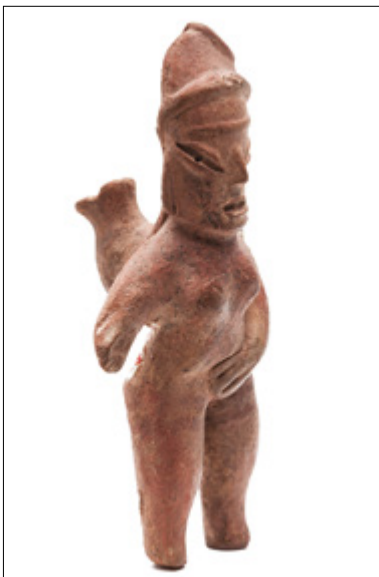


Plat avec motifs de poissons,  
1000 - 800 av. J.-C.,  
Zohapilco-Tlapacoya, État de Mexico



Bouteille avec représentation d'un lapin,  
2300 - 1000 av. J.-C.,  
Tlatilco, État de Mexico

### À retrouver dans le film



Personnage de Tlaqiltenango,  
1200 - 600 av. J.-C.,  
Tlaqiltenango, État de Morelos

Au cours de la période Préclassique ou Formatrice, et particulièrement dans le centre du Mexique, l'élaboration de figurines en argile fut abondante ; elles constituent aujourd'hui une source importante de connaissances sur la société de cette époque-là. Sur ces petites sculptures, on peut apprécier des us et coutumes tels que la parure sophistiquée ou l'habillement.

### En complément dans la tablette



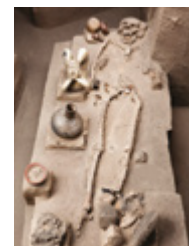
Verre style olmèque,  
1250 - 1000 av. J.-C.,  
Tlapacoya, État de Mexico



Figurine féminine,  
2300 av. J.-C., Zohapilco,  
Tlapacoya, État de Mexico



Vase représentant un poisson,  
1200 - 400 av. J.-C.,  
Tlatilco, État de Mexico



Sépulture 154,  
1200 - 900 av. J.-C.,  
Tlatilco, État de Mexico

## À retrouver dans le film



« L'acrobate »,  
1200 - 900 av. J.-C.,  
Tlatilco, État de Mexico

Parmi près de 500 sépultures humaines explorées sur le site archéologique de Tlatilco, celle d'un individu adulte, de sexe masculin, présentant une déformation crânienne, une mutilation dentaire ainsi que 31 objets liés au chaman, reste particulièrement remarquable. Parmi les objets de sa sépulture, on remarque le célèbre « acrobate », un vase d'argile représentant un contorsionniste qui repose sur ses coudes, la poitrine relevée, les pieds sur la tête, les mains sous le menton et les traits du visage de style olmèque, indubitablement. Certains ont avancé des hypothèses selon lesquelles cette position, puis l'ingestion de champignons, amèneraient l'individu vers un état de transe rituelle.

## En complément dans la tablette



Huehuetéotl,  
400 - 200 av. J.-C.,  
Cuicuilco, Mexico

## TEOTIHUACAN

### À retrouver dans le film



En général, les verres rituels de Teotihuacan ont une forme cylindrique avec trois supports en forme de créneaux. Ils étaient décorés de figures en haut-relief, incisées, graffites ou recouvertes de stuc, sur lesquelles étaient peintes des fresques. Les classes dirigeantes les utilisaient en guise d'offrandes et, dans certains cas, en tant qu'urnes funéraires. Certaines images montrent des personnages portant ce type de verres, ce qui permet de penser qu'ils pourraient également être offerts lors d'échanges diplomatiques entre dirigeants.

Verre stuqué,  
1 - 650 ap. J.-C.,  
Teotihuacan, État de Mexico

### À retrouver dans le film



Chalchiuhtlicue,  
1 - 650 ap. J.-C.,  
Place de la Pyramide de la Lune,  
Teotihuacan, État de Mexico

Chalchiuhtlicue, dont le nom signifie « celle qui porte une jupe en jade », était la compagne du dieu Tlaloc et son pouvoir s'exerçait sur les eaux terrestres (rivières, lacs, lagunes et mers). Cette figure, les mains sur le ventre et un percement rectangulaire à la hauteur de la poitrine, porte une grande coiffe rectangulaire, des cache-oreilles, un collier à trois rangs de perles, un huipil, une jupe et des sandales. Elle était placée sur la place de la pyramide de la Lune, dans l'ancienne ville de Teotihuacan, tout près du palais de Quetzalpapálotl.

## En complément dans la tablette

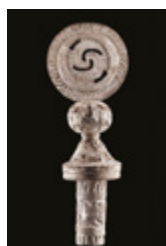


Tableau de scores pour jeu de balle,  
1 - 650 ap. J.-C.,  
Quartier résidentiel La Ventilla,  
Teotihuacan, État de Mexico

## À retrouver dans le film



Sculpture de Xipe Tótec,  
700 ap. J.-C., Xolalpan,  
Teotihuacan, État de Mexico

Cette sculpture en céramique représente le dieu Xipe Tótec (« notre seigneur l'écorché »). Le dieu présente des signes distinctifs bien à lui : les vêtements en peau humaine sur le corps et le visage, la jupe en feuilles de sapotier et la coiffe yopitzontli, avec des éléments coniques et des bandeaux aux extrémités en fourche. La main droite tient un verre en forme de chauve-souris et l'avant-bras gauche tient un objet carré en guise de bouclier. Xipe Tótec était considéré comme un médiateur précieux pour la régénération du maïs, ce qui est cohérent si l'on considère que l'activité guerrière, dans ce système de croyances, était censée contribuer à renouveler la vie en nourrissant le Soleil et la Terre avec l'aliment indispensable : le sang.

## En complément dans la tablette



Encensoir type théâtre,  
400 ap. J.-C.,  
Quartier résidentiel La Ventilla,  
Teotihuacan, État de Mexico



Insigne rituel en coquillages du Temple du Serpent à plumes,  
150 ap. J.-C.,  
Temple du Serpent à plumes,  
Teotihuacan, État de Mexico

## À retrouver dans le film



La sculpture de l'ancien dieu du feu a été découverte par Leopoldo Batres lors des fouilles qu'il a effectuées dans la pyramide du Soleil, de 1905 à 1907.

La pièce représente un vieil homme assis, jambes croisées et mains sur les genoux, tandis que la décoration du braséro se compose de barres et de diamants ; ces attributs sont presque toujours les mêmes dans l'ensemble des représentations connues du dieu.

Huehuetéotl,  
1 - 650 ap. J.-C., Pyramide du Soleil,  
Teotihuacan, État de Mexico

## À retrouver dans le film



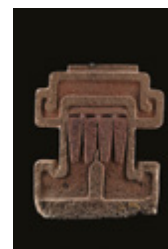
Sculpture avec visage de la mort,  
1 - 650 ap. J.-C.,  
Pyramide du Soleil,  
Teotihuacan, État de Mexico

Cette pièce, mise au jour devant la pyramide du Soleil en 1964, représente un crâne entouré d'un halo en papier plié, ou bien en rayons solaires peints en rouge, preuve du savoir-faire du sculpteur anonyme. La pièce fait peut-être allusion à la naissance du soleil par l'Orient et à son déclin par l'Occident, car on pensait que l'astre, le soir, était dévorée par la Terre et commençait d'éclairer le monde des morts.

## En complément dans la tablette



Sculpture de félin,  
1 - 650 ap. J.-C.,  
Palais de Quetzalpapalotl  
Teotihuacan,  
État de Mexico



Sculpture aux attributs  
de Tlaloc,  
1 - 650 ap. J.-C.,  
Teotihuacan, État de Mexico



## LES TOLTEQUES ET L'ÉPICLASSIQUE

### À retrouver dans le film



Personnage avec heaume d'animal,  
900 - 1200 ap. J.-C.,  
Tula, État de Hidalgo

Tête d'un homme portant un casque de coyote à plumes et des ornements sur ses oreilles. Il s'agit, peut-être, d'un guerrier de haut rang dont les obsèques se firent sans la présence du corps.

### En complément dans la tablette



Le vase d'Acapetlahuacán,  
900 - 1200 ap. J.-C.,  
Acapetlahuacán,  
État de Hidalgo



Pierre tombale avec vieil homme ailé,  
900 - 1200 ap. J.-C.,  
Façade ouest du Bâtiment K de Tula,  
État de Hidalgo



Tête d'ara,  
600 - 900 ap. J.-C.,  
Xochicalco,  
État de Morelos

### À retrouver dans le film



En 1993, dans le cadre des activités du projet spécial Xochitécatl, à Tlaxcala, des fouilles furent entreprises dans le Bâtiment 1 ou pyramide des Fleurs. Sur la façade ouest, on découvrit plusieurs offrandes de figurines en argile datant de la deuxième étape de construction du bâtiment, pendant l'épiclassique (650-900 après JC). Bon nombre de ces objets sont liés à la fertilité, car les femmes y étaient représentées avec des cavités dans le ventre qui contenaient un bébé amovible.

Figurine féminine,  
650 - 900 ap. J.-C.,  
Xochitécatl, Tlaxcala

### À retrouver dans le film



Armure de cérémonie et collier,  
900 - 1200 ap. J.-C.,  
Tula, État de Hidalgo

Armure de cérémonie, ou *xicolli*, formée de plus d'un millier de fragments de coquillages marins du genre *Spondylus*, ainsi que d'escargots du genre *Oliva*, cousus en rangées, probablement, sur un support en cuir. Elle a été spécialement fabriquée, avec ces matériaux issus de l'océan Pacifique, pour être déposée dans un espace voué à Tlaloc, dieu de la pluie. Les perles du collier, également produites à partir de coquillages du genre *Spondylus*, ont la forme de fleurs et de disques chalchihuites, symboles de l'eau et de la fertilité. Les petites plaques de coquillages qui composent l'armure représentent les écailles d'un serpent d'eau, un animal associé au dieu Tlaloc.

### En complément dans la tablette



Vase en albâtre,  
650 - 900 ap. J.-C.,  
Pyramide des Serpents à plumes de Xochicalco,  
État de Morelos

## À retrouver dans le film



Pierre tombale de guerriers,  
900 - 1200 ap. J.-C.,  
Le Palais Brûlé,  
Tula, État de Hidalgo

Cette pierre tombale est une ancienne pierre de trottoir employée, préalablement, dans la construction d'un talus. Le relief polychrome montre deux guerriers toltèques dans leur représentation la plus classique : le premier porte un casque et une coiffe à plumes, un cache-oreilles circulaire et un collier ; il tient de sa main droite une arme courbée et, du côté gauche, un bouclier à longues plumes. De sa bouche émane une ligne de mots qui souligne l'importance du personnage.

### En complément dans la tablette



Atlante,  
900 - 1200 ap. J.-C.,  
Le Palais Brûlé,  
Tula, État de Hidalgo

## À retrouver dans le film



César Sáenz a fouillé en 1960 la Chambre des Offrandes de Xochicalco, à Morelos, et a trouvé une quantité considérable d'objets de luxe, parmi lesquels les fragments d'un guerrier en argile qui faisait partie d'un vase à effigie que les anciens habitants du site ont détruit intentionnellement.

Guerrier mutilé, 650 - 900 ap. J.-C.,  
Xochicalco, État de Morelos

## MEXICAS

### À retrouver dans le film



Brasero Chicomecóatl,  
1350 - 1521 ap. J.-C., Tlâhuac, Mexico

Brasero en céramique à l'effigie de la déesse du maïs Chicomecóatl (« Sept serpents »). Il a été découvert lors d'une fouille à Tlâhuac – commune au sud de Mexico – accompagné de quatre autres braséros de même taille et affichant des représentations de dieux de l'eau et de la fertilité végétale. Les éléments représentés ici – des vêtements à dominante rouge, une coiffe voyante en forme de grande boîte ornée de rosettes aux extrémités ainsi que les épis de maïs de couleurs que la figure porte dans chaque main – peuvent aussi bien renvoyer à Chicomecóatl, la déesse du maïs mûr, qu'à un prêtre portant ses attributs rituels pour prendre part à une cérémonie.

### En complément dans la tablette



Chalchiuhtlicue,  
1325 - 1521 ap. J.-C.

## À retrouver dans le film



Cette pièce représente un jaguar accroupi, la gueule béante montrant ses grandes dents et ses crocs. Le jaguar (*océlotl*) était considéré comme le prince des animaux, le seigneur de la nuit et le nagual (esprit protecteur) du dieu Tezcatlipoca. La force et le danger de ce félin en firent l'animal tutélaire d'un ordre militaire important. Le creux pratiqué sur son dos servait – vase sacré appelé *cuauhxicalli*, « vaisseau-aigle » – à recevoir le sang et le cœur des captifs sacrifiés pour nourrir le Soleil et la Terre.

Ocelocuauhxicalli,  
1200 - 1521 ap. J.-C.,  
Centre historique de Mexico

## À retrouver dans le film



Vase de singe,  
1200 - 1521 ap. J.-C.,  
Texcoco, État de Mexico

L'une des pièces les plus appréciées des spécialistes de la culture Mexica, ainsi que des visiteurs du Musée national d'anthropologie de Mexico, est le splendide verre connu sous le nom de « petit singe en obsidienne ». La qualité de sa taille et de sa finition en font un chef-d'œuvre de l'art préhispanique. Le verre supporte le relief d'un singe araignée qui tient de ses deux mains sa queue enchevêtrée dans le bord du verre, faisant l'illusion de le porter.

### En complément dans la tablette



Pierre de Tizoc,  
1200 - 1521 ap. J.-C.,  
Centre historique de Mexico



Pierre du Soleil,  
1200 - 1521 ap. J.-C.,  
Plaza de la Constitución,  
Centre historique de Mexico



Sculpture de la déesse  
Coatlicue, 1200 - 1521 ap. J.-C.,  
Plaza de la Constitución,  
Centre historique de Mexico

## À retrouver dans le film



Sculpture du dieu Xochipilli,  
1200 - 1521 ap. J.-C.,  
Tlalmanalco, État de Mexico

Xochipilli, « Seigneur des fleurs », était le dieu de la noblesse royale ainsi que le patron des fleurs. Dans cette sculpture, le dieu porte un masque de peau, un pectoral avec la figure d'un être couvert d'épines – comme le monstre de la terre, Cipactli – et des bracelets autour des chevilles également ornés d'épines. Son corps, protégé par un simple bandage, est recouvert de fleurs, certaines d'entre elles ayant des propriétés psychotropes telles que la fleur de tabac, la datura ou la liane de l'ololiuhqui. Celles-ci étaient considérées comme des plantes sacrées, dont la consommation rituelle favorisait la communication avec la divinité.

### En complément dans la tablette



Boîte d'offrande, c. 1500 ap. J.-C.,  
Tizapán, Mexico



Base de colonne, 1200 - 1521 ap. J.-C.,  
Plaza de la Constitución,  
Centre historique de Mexico

## CULTURES DE OAXACA

### À retrouver dans le film



Marmite de cérémonie,  
1200-1521 ap. J.-C.,  
Nochixtlán, État d'Oaxaca

Ce vase montre deux divinités assises, portant toutes deux un casque de jaguar, et toutes les deux associées aux toponymes de sites importants dans la Mixteca Alta.

### En complément dans la tablette



Linteau de Cerro de las Minas,  
1200-1521 ap. J.-C.,  
Cerro de las Minas, Mixteca Baja



Sceptre de serpent,  
1200-1521 ap. J.-C., Tombe 2 de Zaachila,  
État d'Oaxaca



Dieu oiseau au nez large,  
200 av. J.-C. - 200 ap. J.-C.,  
Monte Albán, État d'Oaxaca

### À retrouver dans le film



Pectoral de jaguar,  
100 av. J.-C. - 200 ap. J.-C.,  
Monte Albán, État d'Oaxaca

Ce pectoral, importante offrande funéraire, se trouvait dans la sépulture de cinq personnes, parmi lesquelles se trouvait le propriétaire de beaux objets en jade, matériau sacré associé à Pitao Cocijo, dieu de la pluie.



Disque solaire Seigneur 1 Mort,  
1200 - 1521 ap. J.-C.,  
Zaachila, État d'Oaxaca

Les techniques utilisées dans la métallurgie et l'orfèvrerie mixtèque ont été introduites en Amérique centrale et en Amérique du Sud vers 700 ap. J.-C. L'or était obtenu des rivières par orpillage et considéré sacré, car on croyait que les pépites tombaient du soleil. De ce fait, l'or ne pouvait être arboré que par nobles et souverains, comme signe de pouvoir et de haut rang. Ce pectoral d'or présente, dans son centre, le dieu solaire, paré d'un panache où repose un aigle évoquant ce même dieu.



## À retrouver dans le film



Jaguar,  
100 av. J.-C. - 100 ap. J.-C.,  
Monte Albán, État d'Oaxaca

Le jaguar était le dieu tutélaire des Zapotèques préhispaniques qui le nommaient Pitao peche. Les dirigeants zapotèques sont montrés revêtus de la peau, la tête et même la queue du jaguar, symbole d'autorité et de pouvoir politique.

### En complément dans la tablette



Cérémonie funéraire Cour VII de la Tombe 103,  
500 - 800 ap. J.-C., Tumba 103,  
Monte Albán, État d'Oaxaca

## À retrouver dans le film



Déesse 13 Serpent,  
200 - 800 ap. J.-C.,  
Valles centrales, État d'Oaxaca

Dans la religion préhispanique zapotèque, la déesse 13 Serpent était considérée comme une déesse mère, liée à la fertilité végétale et source de la nourriture qui permet la vie des hommes et des animaux. La divinité est reconnaissable à deux attributs : à sa coiffure, qui évoque des serpents entrelacés, et à son nom ; le chiffre treize écrit avec deux barres – deux dizaines – et trois cercles – trois unités.

### En complément dans la tablette



Dieu Nuhu Savi,  
900 - 1521 ap. J.-C.,  
Monopostiac, Isthme de Tehuantepec

## CULTURES DU GOLFE DU MEXIQUE

### À retrouver dans le film



Offrande 4, Scène rituelle,  
800 - 600 av. J.-C.,  
La Venta, État de Tabasco

Ensemble sculptural portable de style olmèque, trouvé dans les sables et les argiles qui recouvraient une « offrande massive » dans la cour centrale de l'enceinte cérémonielle. On en déduit que cet ensemble faisait partie du rituel de scellage de ladite « offrande ». Il montre seize individus ainsi que six pierres tombales, des stèles, composant une scène de la plus haute importance. Les matières premières utilisées, telles que la jadéite, ont été importées de sites lointains tels que la vallée de Motagua ou le Guatemala.

### En complément dans la tablette



Pectoral,  
900 - 1521 ap. J.-C.,  
Tamuín, État de San  
Luis Potosí



Carapace de Cerro de las Mesas,  
1200 - 1521 ap. J.-C.,  
Région de la Mixtequilla,  
centre-sud de l'État de Veracruz

### À retrouver dans le film



Tlazoltéotl,  
200 - 900 ap. J.-C.,  
Commune de Ignacio de la Llave,  
État de Veracruz

Cette pièce montre une femme assise. Les serpents qu'elle porte en guise de ceinture font allusion à son caractère divin. La peinture sur son visage est un trait distinctif de la déesse Tlazoltéotl, associée à la terre, à la sexualité et à l'accouchement. Ces magnifiques sculptures en céramique étaient placées dans d'énormes « offrandes » enfouies.

### En complément dans la tablette



Monument 52,  
Sculpture avec des éléments  
félins et humains,  
1400 - 1000 av. J.-C.,  
San Lorenzo, État de Veracruz



Sculpture en bois,  
1000 - 400 ap. J.-C.,  
El Manatí,  
État de Veracruz

## À retrouver dans le film



Brasero,  
900 - 1200 ap. J.-C., Matacapán,  
Catemaco, Los Tuxtlas, État de Veracruz

Vase effigie qui faisait office de brasero. Des techniques semblables à celles de la porcelaine froide ont été employées afin de représenter le dieu Tlaloc, dieu de la pluie et de la fertilité. Ce vase fut trouvé dans un contexte architectural cérémoniel.

### En complément dans la tablette



Joug, Centre de l'État de Veracruz



L'adolescent de Tamuín,  
900 - 1200 ap. J.-C.,  
Tamuín,  
État de San Luis Potosí



Sculpture masculine  
avec coiffe conique,  
900 - 1521 ap. J.-C.,  
El Naranjo, État de Veracruz

## MAYAS

### À retrouver dans le film



Sculpture Chaacmol,  
950 - 1200 ap. J.-C.,  
Chichén Itzá

Alice Dixon a noté dans son journal que, le dimanche 1<sup>er</sup> novembre 1875, son mari Augustus Le Plongeon découvrit ce qu'on connaît aujourd'hui comme la plate-forme des Aigles et des Jaguars. A l'intérieur se trouvait une sculpture qu'ils nommèrent « Chaacmol » ou « guerrier puissant ». Dans un article sur cette découverte, l'éditeur a pourtant écrit « Chacmol », qui signifie « puma ». Ces sculptures sont présentes dans différentes régions de l'Amérique centrale ; la détermination de leur utilité soulève toujours des controverses. Cette sculpture, en tout cas, faisait partie du mobilier rituel et on imagine qu'elle faisait office de pierre sacrificielle.

### En complément dans la tablette



Stèle 51,  
731 ap. J.-C.,  
Calakmul,  
État de Campeche



Vase type codex,  
600 - 850 ap. J.-C.,  
Calakmul,  
État de Campeche



Cruche avec personnage,  
100 - 250 ap. J.-C.,  
Chiapa de Corzo,  
État de Chiapas



Disque de Chinkultik,  
591 ap. J.-C., La Esperanza,  
Chinkultik, État de Chiapas

## À retrouver dans le film



Dieu descendant de Dzibanché,  
1200 à 1500 ap. J.-C.,  
Bâtiment 6 de Dzibanché, Quintana Roo

Dzibanché était densément peuplé tout au long de la période classique. Au cours de la période postclassique, le nombre d'habitants s'est considérablement réduit ; des bâtiments de la vieille ville ont été abandonnés et leurs matériaux ont été réutilisés dans de nouveaux bâtiments. Malgré cela, certaines des ruines ont continué à être vénérées par les habitants et même des offrandes y ont été organisées. Cette représentation du Dieu Descendant, avec des fleurs dans ses mains, fut trouvée dans les décombres du Bâtiment 6, ou temple du Linteau, et faisait partie des offrandes.

## En complément dans la tablette



Figurine de femme tisserande,  
600 - 850 ap. J.-C.,  
Jaina, État de Campeche



Pierre de vôte,  
600 - 850 ap. J.-C.,  
Dzibilnocac, État de Campeche

## À retrouver dans le film



La naissance du dieu Jeune du Maïs,  
600 - 850 ap. J.-C.,  
Jaina, État de Campeche

Pectoral de coquillages avec la représentation du dieu Jeune du Maïs. Cette pièce a été découverte lors de fouilles à Jaina et fait partie d'un grand ensemble iconographique qui symbolise le cycle agricole. Ce cycle commence avec le semis (qui représente la mort rituelle du dieu), se poursuit par un passage dans l'inframonde et se termine par le triomphe du dieu sur la mort, célébré avec une danse rituelle.



Brasero Chen Mul,  
1250 - 1521 ap. J.-C.,  
Mayapán, État de Yucatán

Brasero de style Chen Mul, issu de Mayapan dans le Yucatan, avec la représentation de Itzamnaaj. Ces braseros connurent une large diffusion au cours de la période postclassique dans la partie nord de la péninsule du Yucatan. Il s'agit de cylindres portant la personification de divinités, en l'occurrence Itzamnaj, l'un des dieux créateurs les plus importants de cette cosmovision et représenté ici comme un vieil homme. Il tient un brasero dans ses mains et des sachets de copal sont suspendus à ses bras.



Porte-encensoir,  
600 - 850 ap. J.-C.,  
Palenque, État de Chiapas

Porte-encensoir avec la représentation de la divinité Gii ou Imix-Jaguar. Ce porte encensoir a été découvert dans le Temple de la Croix feuillue, où l'on croyait que Unen K'awiil, l'un des trois dieux tutélaires de Palenque, était né. Les porte-encensoirs étaient le moyen par lequel les divinités se manifestaient afin de recevoir des offrandes.



## À retrouver dans le film



Masque de Pakal,  
600 - 850 ap. J.-C.,  
Palenque, État de Chiapas

Masque de mosaïque en jade, en coquillages et en obsidienne. Il faisait partie du trésor funéraire du souverain de Palenque K'ihnich Janaab'Pakal. Ce masque représente le dieu Jeune du Maïs, associé aux dirigeants politiques en tant que métaphore de l'entretien et du bien-être de la communauté, mais aussi comme la promesse de la renaissance de celle-ci.

### En complément dans la tablette



Pectoral,  
600 - 850 ap. J.-C.,  
Cuenca del Usumacinta,  
État de Chiapas



Linteau 26,  
726 ap. J.-C., Structure 23,  
Yaxchilán, État de Chiapas

## CULTURES DE L'OCCIDENT

### À retrouver dans le film



Homme assis avec balle,  
200 à 400 ap. J.-C., Nayarit

Les anciens habitants de l'Occident revêtirent leurs sculptures d'attributs masculins et féminins bien différenciés, non seulement dans leurs caractères sexuels, mais également dans leurs parures, leurs attitudes et leurs activités. La preuve en est avec cette sculpture qui porte un vêtement avec un pli sur le devant caractéristique des figures masculines de ce style.

### En complément dans la tablette



Figurine masculine avec bouclier,  
130 à 400 ap. J.-C., Tombe 3,  
El Piñón, État de Jalisco

## À retrouver dans le film



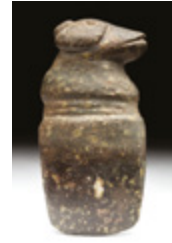
Couple jouant avec leur enfant,  
400 av. J.-C. à 100 ap. J.-C., Colima

Les figurines en céramique déposées en guise d'offrandes dans les tombes à puits constituent une référence importante pour la compréhension de nombreux aspects de la société et vie quotidienne des anciens habitants de l'ouest du Mexique. Dans cette composition extraordinaire de trois figurines, on trouve le père, la mère et leur petit enfant, incarnant une tranche de vie ludique. Enjouée, la mère couvre les yeux du père tandis que celui-ci fait sonner un hochet de sa main droite afin d'amuser leur petit, qui a l'air bien attentif.

### En complément dans la tablette



Bol,  
650 av. J.-C. à 100 ap. J.-C.,  
Chupícuaro, État de Guanajuato



Hache zoomorphe,  
130 à 400 ap. J.-C., Tombe 3,  
El Piñón, État de Jalisco

## À retrouver dans le film



Labret,  
1200 à 1521 ap. J.-C., Michoacan

Le labret était utilisé par le chef suprême de l'empire, le *cazonci*, qui pouvait accorder le port de cet objet à d'autres personnalités de haut rang au sein de l'empire. Aussi, cet objet exprimait un rapport de subordination envers le *cazonci* et l'ordre établi. Porté en tant qu'insigne de luxe, le labret exprimait également la richesse matérielle et le statut de pouvoir et, donc, l'appartenance à un groupe spécifique de l'élite tarasque.

### En complément dans la tablette



Joueurs de balle,  
1500 à 1200 av. J.-C.,  
El Opeño, Jacona,  
État de Michoacan

## À retrouver dans le film



Masque de Malinaltepec,  
200 à 400 ap. J.-C.,  
Malinaltepec, État de Guerrero

Ce masque a été mis au jour en 1921 par l'archéologue Porfirio Aguirre dans une butte près de la ville actuelle de Malinaltepec, dans l'État de Guerrero. Le masque a été retrouvé dans une grande urne funéraire en terre cuite avec des restes osseux. Il est possible que ce masque ait recouvert le visage du paquet mortuaire déposé à l'intérieur de la grande urne.

### En complément dans la tablette



Maquette de temple,  
650 à 900 ap. J.-C.,  
Guerrero



Vase style Capacha,  
1200 à 800 av. J.-C.,  
Sépulture 304,  
Ixtlahuacan, État de Colima

## CULTURES DU NORD

### À retrouver dans le film



Collier avec pendentif de tortue,  
1200 à 1450 av. J.-C.,  
Chambre 9-C du secteur Casa del pozo  
ou Unité de fouille 8 de Paquimé, État de  
Chihuahua

Le pendentif est fait sur un coquillage, avec un petit ajout de cuir entre les trous comme attache. Ces deux pièces réunies imitent ce qui a été interprété comme étant le corps et la tête d'une tortue.

### En complément dans la tablette



Autel de Paquimé,  
1200 à 1450 av. J.-C.,  
Montículo de las Ofrendas,  
Paquimé, État de Chihuahua

### À retrouver dans le film



Tortue hochet,  
1200 à 1450 ap. J.-C., Juego de pelota 1,  
Paquimé, État de Chihuahua

Cette représentation de tortue est faite en cuivre et constitue l'exemple le plus impressionnant de la considérable production de hochets de Paquimé. Comme la plupart des autres hochets, celui-ci a été produit selon la technique de la cire perdue, consistant à obtenir des figurines en métal au moyen d'un moule tiré d'un modèle en cire d'abeille. L'intérieur de la pièce est creux et la queue du reptile est travaillée comme un anneau, ce qui fait penser que l'objet était suspendu.

### En complément dans la tablette



Vase-plat type Suchil,  
1200 à 1500 ap. J.-C.,  
Alta Vista, État de Zacatecas



Joug avec relief de la divinité de la terre,  
200 à 900 ap. J.-C.,  
Pinal de Amoles, État de Querétaro

## À retrouver dans le film



Vase sifflet avec figurine,  
650 à 900 ap. J.-C.,  
El Cóporo, État de Guanajuato

Ce vase présente une forme si ingénieuse qu'il émet un sifflement, une fois rempli de liquide, lorsqu'on le penche vers l'avant et vers l'arrière. Il est décoré d'une figurine classée dans le type 1 ; un type de figurines fabriqué à l'époque épiclassique sur une vaste région. Outre Guanajuato, il a également été retrouvé à Zacatecas et à Altos de Jalisco. Ces figurines étaient, apparemment, liées à l'inhumation de personnalités de haut rang au sein de ces sociétés.

## En complément dans la tablette



Panier tecomate,  
1200 à 1500 ap. J.-C.,  
Cueva de la Candelaria, État de Coahuila

## À retrouver dans le film



Crâne avec coiffe,  
1200 à 1500 ap. J.-C.,  
Cueva de la Candelaria, État de Coahuila

Ce crâne appartient à un homme adulte et présente une coiffe complexe tissée, apparemment, en yucca. Il contient deux éléments bien curieux qui ont été, par ailleurs, appelés « fleurs » en raison de leur forme obtenue avec des perles en coquillages. C'est l'un des quatre types de coiffes trouvés parmi les défunts inhumés dans la Cueva de la Candelaria. Ces coiffes étaient arborées par les laguneros, groupes de chasseurs-cueilleurs de la région de La Laguna. Les autres objets déposés pour les hommes en guise d'offrande étaient des couteaux, des arcs et d'autres outils de leur vie quotidienne, où la chasse occupait une place considérable.

## En complément dans la tablette



Disque,  
1100 à 1300 ap. J.-C.,  
Casas Grandes, État de Chihuahua



Vase effigie,  
1100 à 1300 ap. J.-C.,  
Casas Grandes, État de Chihuahua



# MUSEO DE ARTE MODERNO

## MUSÉE D'ART MODERNE DE MEXICO



### Présentation

Le Musée d'Art moderne se trouve à Chapultepec à Mexico. Il est consacré à l'art moderne du Mexique, entre 1895 et 1955, tant pictural que sculptural. Sa collection rassemble la plupart des grands maîtres de la première moitié du XX<sup>e</sup> siècle, tels que David Alfaro Siqueiros, José Clemente Orozco, Diego Rivera, Rufino Tamayo, Frida Kahlo, Lilia Carrillo, Abraham Ángel, entre autres.

Le bâtiment s'inspire d'un dessin de l'architecte Pedro Ramírez Vázquez, et son inauguration a eu lieu le 20 septembre 1964.

Pour plus d'informations : <https://www.mna.inah.gob.mx/>



### Quels contenus dans le Musée numérique ?

Le Musée d'Art moderne propose un panorama de l'art du Mexique du XX<sup>e</sup> siècle, avec une sélection de 19 peintures reflète de l'avant-garde mexicaine, des mouvements du muralisme et du surréalisme.

PORTRAIT

SURRÉALISME

CULTURE MEXICAINE

ABSTRACTION

RELIGION

## PORTRAIT

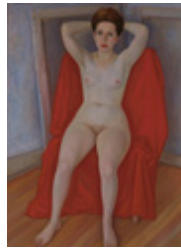
### À retrouver dans le film



Diego Rivera, *Portrait de Lupe Marín*, 1938

Né à Guanajato, Diego Rivera est considéré comme l'une des plus grandes figures du muralisme mexicain ; mouvement de peinture qui, dès les années vingt, se donna pour but de représenter sur les bâtiments publics, et de manière grandiloquente, l'histoire du Mexique. On voit, sur cette peinture de chevalet, Lupe Marín, sa deuxième épouse. De leur union (1922-1927) naîtront deux filles : Guadalupe Rivera Marín, docteresse en histoire, et l'architecte Ruth Rivera Marín. Diego et Lupe mirent un terme à leur relation avant le départ de l'artiste vers la Russie, en 1927, pour assister aux commémorations des dix ans de la Révolution d'octobre.

### En complément dans la tablette



Raúl Anguiano,  
*Nu de Pita Amor*, 1948-1950

### À retrouver dans le film



David Alfaro Siqueiros,  
*Portrait de femme (Eve Mayers)*, 1934

Né à Chihuahua, le peintre David Alfaro Siqueiros est considéré comme l'un des principaux représentants du muralisme mexicain, avec Diego Rivera et José Clemente Orozco. Adolescent, Siqueiros s'installe à Mexico et s'inscrit à la Escuela Nacional Preparatoria et à l'Academia de San Carlos pour y étudier la peinture. *Portrait de femme* fut peint des années plus tard, lors du séjour new-yorkais du peintre, de février à mai 1934. Pendant cette période, Siqueiros reprend la peinture de chevalet, malgré ce qu'il avait déclaré neuf ans plus tôt, dans son *Manifeste du Syndicat des ouvriers techniciens, peintres et sculpteurs* : « Nous répudions la peinture dite de chevalet, ainsi que tout l'art de cénacle ultra-intellectuel, parce qu'aristocratique. Nous embrassons les manifestations artistiques monumentales, parce que d'utilité publique ».

### En complément dans la tablette



David Alfaro Siqueiros,  
*Moi par moi*, 1956

# SURRÉALISME

## À retrouver dans le film



Frida Kahlo, *Les Deux Fridas*, 1939

L'œuvre de Frida Kahlo jouit d'une grande popularité médiatique et représente internationalement l'art mexicain. Artiste autodidacte, le style de Kahlo traduit l'irruption d'éléments fantastiques au sein d'un art figuratif très inspiré par son autobiographie. Kahlo construit son univers singulier avec, notamment, des portraits ; un genre qui, dès le début, s'avéra être la meilleure voie pour exprimer les inquiétudes qui hantaient Frida Kahlo autour de son identité personnelle. André Breton, en 1938, fut le premier à qualifier l'œuvre de Kahlo de surréaliste. Ainsi, en 1940, *Les Deux Fridas* fut exposé à l'Exposition internationale du surréalisme, organisée par la Galería de Arte Mexicano (GAM), à Mexico.

## En complément dans la tablette



Remedios Varo,  
*Le joueur de flûte*, 1955

## À retrouver dans le film



Remedios Varo,  
*Femme sortant de chez le psychanalyste  
(Il pourrait s'agir de Juliana)*, 1960

Née en Espagne, Remedios Varo Uranga, choisit de s'installer définitivement au Mexique. Elle fut l'un des peintres les plus influents du surréalisme mexicain. Son œuvre se distingue par son goût du détail, son ironie ainsi que par les nombreuses références autobiographiques de ses iconographies. *Femme sortant de chez le psychanalyste (Il pourrait s'agir de Juliana)* dresse une scène onirique, à la luminosité diffuse. La femme qui sort effectivement de chez le psychanalyste, avance discrètement et élégamment. Elle dépose la tête fantasmagorique d'un homme – son père – dans un puits au centre d'une cour circulaire surplombée de nuages gris.

## En complément dans la tablette



Leonora Carrington,  
*Reflection of the oracle*, 1959



## CULTURE MEXICAINE

### À retrouver dans le film



José Clemente Orozco,  
*Culte Huichilobos*, dans la série *Los teules*, 1949

Bien qu'il partage avec Diego Rivera et David Alfaro Siqueiros une place de choix dans l'histoire du muralisme mexicain, la position de José Clemente Orozco sur le mouvement révolutionnaire et le sentiment national fut davantage critique. Ainsi, il s'est opposé à toute forme d'idéalisation, en particulier lorsqu'il s'agissait d'aborder et de décrire des faits historiques. La Conquête espagnole des Amériques n'était pas, de son point de vue, une histoire de victimes et d'agresseurs, mais un événement fatal et inévitable. À partir de cette réflexion, Orozco a créé une série de peintures et de dessins dont l'intérêt était de diffuser une reconstruction plus objective de cet événement. À partir de la chronique de Bernal Díaz del Castillo, *Histoire véridique de la conquête de la Nouvelle-Espagne*, l'artiste illustre l'avant, le pendant et l'après de cet épisode, dans plusieurs de ses œuvres. *Culte à Huichilobos* s'inscrit dans l'époque précédant l'arrivée des Espagnols et fait allusion au rituel dédié à Huitzilopochtli, ou dieu de la guerre, appelé Huichilobos par les conquistadors.

### En complément dans la tablette



José Clemente Orozco,  
*Les Soldaderas*, 1926



José Clemente Orozco,  
*Le Printemps*, 1945

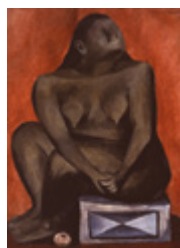
### À retrouver dans le film



Julio Castellanos, *Cabane maya*, 1942

Le peintre mexicain Julio Castellanos appartient à la génération des artistes succédant à celle des muralistes les plus influents. Avec Agustín Lazo, Rufino Tamayo et Abraham Ángel, entre autres, il était le disciple d'artistes académiques tels que Leandro Izaguirre et Saturnino Herrán. Lié également au groupe littéraire Los Contemporáneos, Castellanos a nourri son style figuratif avec des influences typiques de la tradition de la Renaissance ainsi que des langages cosmopolites avant-gardistes.

### En complément dans la tablette



Rufino Tamayo, *Nu en gris*, 1931

## À retrouver dans le film



Juan O'Gorman, *La Ville de Mexico*, 1949

L'architecte et peintre Juan O'Gorman fut l'un des artistes les plus remarquables de la modernité mexicaine, de par sa minutie, son incroyable sens de l'observation et son talent exceptionnel pour le dessin. Également muraliste de premier plan, en tant que peintre de chevalet, il maîtrisa parfaitement la peinture à la tempera, dans laquelle il cultiva le portrait, le paysage et des scènes allégoriques. En 1949, le Département du district fédéral de Mexico et la Banque du Mexique organisèrent un concours souhaitant montrer le développement urbain de la capitale. O'Gorman y participa avec son œuvre intitulée *La Ville de Mexico*, qui remporta le premier prix.



Frida Kahlo, *Les Noix de coco*, 1951

Plongée, dès 1950, dans un état de convalescence, Frida Kahlo est tournée vers deux réalités : d'une part, son immobilité forcée au lit, après de nombreuses opérations chirurgicales ; d'autre part, l'environnement immédiat qui l'entoure, le regard qu'elle porte sur « sa maison » ainsi que la manière dont elle parvient à construire et à conceptualiser cet espace domestique. Ce sont donc des images de ces deux centres d'intérêt qu'elle peindra le plus souvent pendant cette période. Malgré les vulgarisations et les récits mélodramatiques qui abondent sur sa biographie, on ne peut pas dire que Frida Kahlo se soit bornée à n'exprimer que « ce qu'elle a ressenti ». Sa peinture, au contraire, a toujours constitué un manifeste esthétique et politique très clair.



Rufino Tamayo, *Athlète*, 1930

Le travail de Tamayo a toujours suscité la controverse, puisqu'il a, sans cesse, oscillé entre le mexicanisme et l'avant-garde sans jamais se donner entièrement à aucun des deux. C'est le cas de *Athlète*, où la reprise de la représentation figurative s'accompagne des traits faciaux de l'indigène. Cependant, l'influence de l'avant-garde s'étend sur la construction des ombres et du volume, par les tâches et les coups de pinceau qui estompent la superposition des couches de couleur, ainsi que par l'approche picturale d'un corps tout en lignes courbes et droites. Au cours des années 1920 et 1930, les politiques du gouvernement mexicain étaient axées sur le développement du secteur de la santé. En conséquence, la pratique sportive et l'idéal d'un Homme athlétique et moderne furent socialement valorisés, sur fond d'amélioration physique et morale des individus et de la société en général. De telles idées eurent un impact sur le travail de certains artistes, comme Rufino Tamayo. Dans *Athlète*, l'artiste fait de la figure de l'athlète le citoyen d'une nouvelle et jeune nation en voie de consolidation.

---

## **ABSTRACTION**

### **À retrouver dans le film**



Carlos Mérida, *Retable*, 1961

La majeure partie de la carrière artistique du guatémaltèque Carlos Mérida s'est déroulée au Mexique. Ses contributions créatives fusionnent des formes issues de l'héritage préhispanique avec une synthèse de divers auteurs de l'avant-garde européenne, ce qui aboutit à un style géométrisant aux chromatismes contrastés et aux zones très définies. *Retable* naît de l'incursion de Carlos Mérida dans l'intégration plastique, mouvement dont il était l'un des représentants par sa position abstractionniste particulière, dérivée de l'étude archéologique. Ce mouvement est illustré dans cette œuvre par l'expérimentation qu'elle contient, visant à unifier le sens pictural et sculptural du relief avec ses possibilités architecturales. L'emploi du bois et de l'acrylique confère une qualité uniforme à la pièce, ce qui accentue les volumes présentés.

### **En complément dans la tablette**



Rufino Tamayo, *Musiques endormies*, 1950

---

## **RELIGION**

### **À retrouver dans le film**



José Clemente Orozco, *Résurrection de Lazare*, 1943

*Résurrection de Lazare* exemplifie la maîtrise de l'artiste, au sommet de son style et au service d'une critique des promesses de la modernité. La scène fait référence à l'un des miracles les plus populaires de la *Bible* : Lazare attend que Jésus vienne le guérir de sa maladie mortelle dont l'issue fatale est imminente. Jésus arrive le troisième jour et doit endurer des reproches sous-entendus, face au corps de Lazare déjà en état de décomposition, pour ne pas être arrivé plus tôt ; les gens doutent du pouvoir du Sauveur. Le tableau représente le moment précis où Jésus redonne vie à Lazare, face à une foule médusée.



# COLLECTION MEXICO #6

VISITE EN MODE CONFÉRENCIER



# VOUS AVEZ CRÉÉ VOTRE PROPRE PLAYLIST ?

N'hésitez pas à nous la partager pour que nous puissions la mettre à disposition d'autres médiateurs !

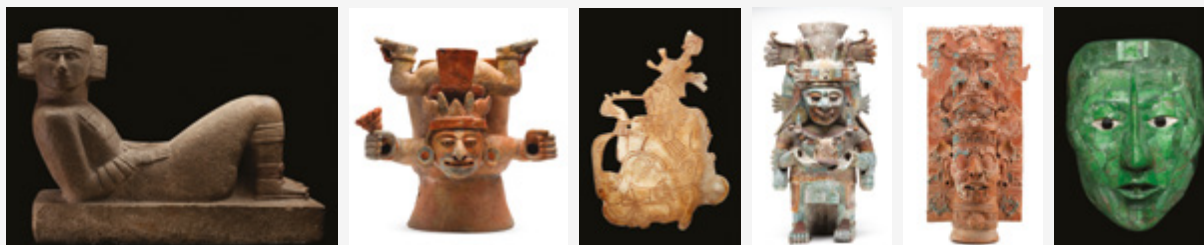
Les Micro-Folies sont un réseau participatif, chaque contribution est la bienvenue pour enrichir les supports éducatifs du Musée numérique.

## LES MAYAS – RU1FGO

Les Mayas sont une ancienne civilisation de Mésoamérique, connue notamment pour son développement d'un système d'écriture complexe et d'un calendrier précis.

**Pour aller plus loin :**

[Dossier pédagogique : Exposition Mayas, Révélation d'un temps sans fin, Musée du Quai Branly-Jacques Chirac, 2014 – 2015](#)



- Sculpture Chac Moo1, 950 - 1200 ap. J.-C., Chichén Itzá
- Dieu descendant de Dzibanché, 1200 à 1500 ap. J.-C., Bâtiment 6 de Dzibanché, Quintana Roo
- La naissance du dieu Jeune du Maïs, 600 - 850 ap. J.-C., Jaina, État de Campeche
- Brasero Chen Mu1, 1250 - 1521 ap. J.-C., Mayapán, État de Yucatán
- Porte-encensoir, 600 - 850 ap. J.-C. Palenque, État de Chiapas
- Masque de Paka1, 600 - 850 ap. J.-C., Palenque, État de Chiapas



## **TEOTIHUACAN – RU1FM3**

Teotihuacan, grande cité de l’Ancien Mexique, prospère entre 100 av. J.-C. et 650 ans ap. J.-C..

Elle est alors l’une des plus puissantes cités avec un important poids économique.

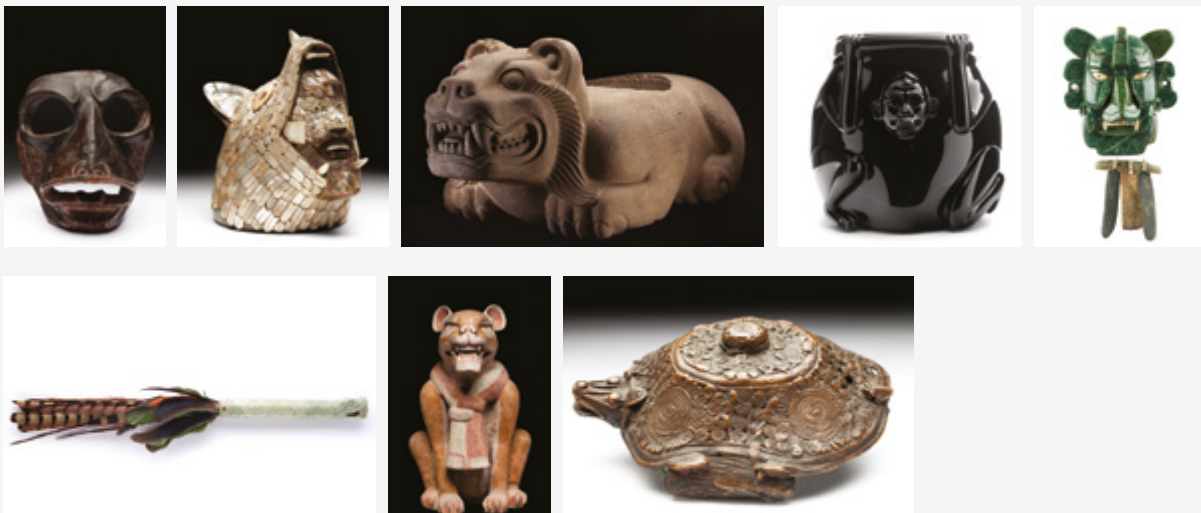
**Pour aller plus loin :**

[Dossier pédagogique : Exposition Teotihuacan, Cité des dieux, Musée du Quai Branly-Jacques Chirac, 2009 – 2010](#)



- Verre stuqué, 1 - 650 ap. J.-C., Teotihuacan, État de Mexico
- Sculpture de Xipe Tótec, 700 ap. J.-C., Xolaipan, Teotihuacan, État de Mexico
- Chalchihuitlicue, 1 - 650 ap. J.-C., Place de la Pyramide de la Lune, Teotihuacan, État de Mexico
- Encensoir type théâtre, 400 ap. J.-C., Quartier résidentiel La Ventilla, Teotihuacan, État de Mexico
- Huehuetéotl, 1 - 650 ap. J.-C., Pyramide du Soleil, Teotihuacan, État de Mexico
- Sculpture avec visage de la mort, 1 - 650 ap. J.-C., Pyramide du Soleil, Teotihuacan, État de Mexico

## **BESTIAIRE – RU1FOV**



- Masque, 1200 – 600 av. J.-C., Tlatilco, État de Mexico
- Personnage avec heaume d’animal, 900 - 1200 ap. J.-C., Tula, État de Hidalgo
- Ocelocauhxicalli, 1200 - 1521 ap. J.-C., Centre historique de Mexico
- Vase de singe, 1200 - 1521 ap. J.-C., Texcoco, État de Mexico
- Pectoral de jaguar, 100 av. J.-C. - 200 ap. J.-C., Monte Albán, État d’Oaxaca
- Sceptre de serpent, 1200-1521 ap. J.-C., Tombe 2 de Zaachila, État d’Oaxaca
- Jaguar, 100 av. J.-C. - 100 ap. J.-C., Monte Albán, État d’Oaxaca
- Tortue hochet, 1200 à 1450 ap. J.-C., Juego de pelota 1, Paquimé, État de Chihuahua

## LES FONDATEURS DU MURALISME MEXICAIN - RU1FTY

Diego Rivera, David Alfaro Siqueiros et José Clemente Orozco sont les principaux représentants du muralisme, un courant artistique du début du XX<sup>e</sup> siècle. Originaire du Mexique, ce mouvement se caractérise par la réalisation de grandes fresques murales dans l'espace public qui font directement écho, par leurs contenus idéologiques et leurs inspirations populaires et nationales, à la révolution mexicaine de 1910.



- Diego Rivera, *Portrait de Lupe Marín*, 1938
- David Alfaro Siqueiros, *Portrait de femme (Eve Meyers)*, 1934
- José Clemente Orozco, *Culte Huichilobos*, dans la série *Los teules*, 1949
- Juan O'gorman, *La Ville de Mexico*, 1949

## DIEGO RIVERA ET FRIDA KAHLO, « L'ÉLÉPHANT » ET « LA COLOMBE » – RU1FY2

Frida Kahlo (1907 – 1954) et Diego Rivera (1886 – 1957) ont formé un couple mythique, de 1927, date de leur rencontre, à 1954, année de la mort de Frida. Tous les deux figures emblématiques de la peinture mexicaine, ils ont en commun un vif attachement pour la terre et l'identité de leur pays, la même exaltation d'un sentiment nationaliste. Cycle de la vie et de la mort, révolution et religion, réalisme et mysticisme, ouvriers et paysans sont autant de thèmes présents dans leurs œuvres respectives.

**Pour aller plus loin :**

[Dossier pédagogique : Exposition Frida Kahlo Diego Rivera, L'art en fusion, Musée de l'Orangerie, 2013-2014](#)



- Frida Kahlo, *Les Deux Fridas*, 1939
- Frida Kahlo, *Les Noix de coco*, 1951
- Diego Rivera, *Portrait de Lupe Marín*, 1938



# CRÉDITS

## MUSEO DE ARTE MODERNO / MUSÉE D'ART MODERNE DE MEXICO

Diego Rivera (México, 1886-1957)  
*Retrato de Lupe Marín*, 1938  
Óleo sobre tela

D.R. © 2019 Banco de México, Fideicomiso relativo a los Museos Diego Rivera y Frida Kahlo. Av. 5 de Mayo No. 2, col. Centro, ale. Cuauhtémoc, c.p. 06000, Ciudad de México

Raúl Anguiano  
*Desnudo de Pita Amor*, 1948-1950  
Óleo sobre tela

David Alfaro Siqueiros (1898-1974)  
*Retrato de mujer (Eve Meyers)*, 1934  
Óleo sobre tela

David Alfaro Siqueiros (1898-1974)  
*Yo por yo*, 1955  
Piroxilina sobre masonite

Frida Kahlo (1907-1954)  
*Las dos Fridas*, 1939  
Óleo sobre tela

D.R. © 2019 Banco de México, Fideicomiso relativo a los Museos Diego Rivera y Frida Kahlo. Av. 5 de Mayo No. 2, col. Centro, ale. Cuauhtémoc, c.p. 06000, Ciudad de México.

Remedios Varo (1908-1963)  
*El flautista*, 1955  
Óleo y nácar incrustado sobre masonite

Remedios Varo (1908-1963)  
*Mujer saliendo de psicoanalista (Podría ser Juliana)*, 1960  
Óleo sobre tela

Leonora Carrington (1917-2011)  
*Reflection on the oracle*, 1959  
Óleo sobre tela

José Clemente Orozco (México, 1883-1949)  
*Culto a Huchilobos*, de la serie *Los tules*, 1949  
Piroxilina sobre masonite

José Clemente Orozco (México, 1883-1949)  
*Las soldaderas*, 1926  
Óleo sobre tela

José Clemente Orozco (1883-1949)  
*La primavera*, 1945  
Fresco sobre bastidor de fibra de vidrio

Juan O'gorman (1905-1982)  
*La Ciudad de México*, 1949  
Temple sobre masonite

Frida Kahlo (México, 1907-1954)  
*Los coccos*, 1951  
Óleo sobre tela  
D.R. © 2019 Banco de México, Fideicomiso relativo a los Museos Diego Rivera y Frida Kahlo. Av. 5 de Mayo No. 2, col. Centro, ale. Cuauhtémoc, c.p. 06000, Ciudad de México

Julio Castellanos (México 1905-1947)  
*Bahío maya*, 1942  
Óleo sobre tela

Rufino Tamayo (México, 1899-1991)  
*Desnudo en gris*, 1931  
Óleo sobre tela

Rufino Tamayo (1899-1991)  
*Átleta*, 1930  
Óleo sobre tela  
Acervo Museo

Rufino Tamayo (1899-1991)  
*Músicas dormidas*, 1950  
Óleo sobre tela

Carlos Mérida (1891-1984)  
*Retablo*, 1961  
Bajo relieve en acrílico sobre madera

José Clemente Orozco (1883-1949)  
*Resurrección de Lázaro*, 1943  
Mixta sobre tela

## INSTITUT NATIONAL D'ANTHROPOLOGIE ET D'HISTOIRE / MUSÉE NATIONAL D'ANTHROPOLOGIE DE MEXICO

El niño de Taung (Reproducción)  
*Australopithecus africanus*  
2.8 millones de años  
Johannesburgo, Sudáfrica  
Reproducción

«Lucy» (Reproducción)  
*Australopithecus afarensis*  
3200000 a.p.  
Hadar, Etiopía  
Reproducción

Punta Clovis  
Clovis  
8390 a. p.  
Rancho Weicker, Durango  
Sílex blanco

Mamut  
Fauna Pleistocénica  
ca. 9250 a.p.  
Santa Isabel Iztapan, Texcoco, Estado de México  
Esqueleto desmembrado y puntas de sílex

Metate  
Cazadores-recolectores  
7000 a 2300 a.p.  
Desconocida  
Basalto

Pintura rupestre de la Cueva del Ratón (Reproducción)  
Cazadores-recolectores  
3290 a.p.  
San Francisco, Baja California Sur  
Reproducción del artista plástico Ramón Vieyra con pigmentos minerales

Plato con diseño de peces  
Preclásico del altiplano central  
1000 a 800 a. p.  
Zohapilco-Tiapacoya, Estado de México  
Barro y engobe blanco  
6 x 29.5 cm  
10-357234

Máscara ceremonial de Tlatilco  
Preclásico del altiplano central  
1200-600 a. p.  
Tlatilco, Estado de México  
Barro  
17.2 x 14.8 x 10.9 cm  
10-77585

Botellón con diseños de conejo  
Preclásico del altiplano central  
2300 a 1000 a.p.  
Tlatilco, Estado de México  
Barro  
13.2 x 7.7 cm  
10-02193

Personaje de Tlaqiltlenango, Morelos  
Preclásico del altiplano central  
1200 a 600 a.p.  
Tlaqiltlenango, Morelos  
Barro y pigmento rojo  
15 x 6.8 x 5.5 cm  
10-11953

Vaso estilo olmeca  
Preclásico del altiplano central  
1250 a 1000 a.p.  
Tlapacoya, Estado de México  
Barro  
16.1 x 15.8 cm  
10-77761

Entierro 154  
Preclásico del altiplano central  
1200 a 900 a.p.  
Tlatilco, Estado de México  
Barro  
APRE.0-00030

Vasija con forma de pescado  
Preclásico del altiplano central  
1200 a 400 a.p.  
Tlatilco, Estado de México  
Barro  
13.4 x 13 x 15.5 cm  
10-050

«El acróbata»  
Preclásico del altiplano central  
1200 a 900 a.p.  
Tlatilco, Estado de México  
Barro  
25 x 16 x 20 cm  
10-82019

Huehuetéotl  
Preclásico del altiplano central  
400 a 200 a.p.  
Cuicuilco, Ciudad de México  
Barro  
18 x 15 x 20.5 cm  
10-02064

Vaso estucado  
Teotihuacana  
1 a 650 d.C.  
Teotihuacan, Estado de México  
Barro, estuco y pigmentos  
20.8 x 24 cm  
10-78079

Chalchihuitlicue  
Teotihuacana  
1 a 650 d.C.  
Plaza de la Pirámide de la Luna, Teotihuacan, Estado de México  
Andesita  
316 x 165 x 165 cm  
10-1163

Marcador de juego de pelota  
Teotihuacana  
1 a 650 d.C.  
Barrio residencial La Ventilla, Teotihuacan, Estado de México  
Andesita, estuco y pigmento  
215 x 77 x 95 cm  
10-81815

Escultura de Xipe Tótec  
Teotihuacana  
700 d.C.  
Xolalpan, Teotihuacan, Estado de México  
Barro y pigmentos  
109.5 x 47 x 37 cm  
10-79158

Incensario tipo teatro  
Teotihuacana  
400 d.C.  
Barrio residencial La Ventilla, Teotihuacan, Estado de México  
Barro y pigmentos  
35.2 x 40.4 x 28.6 cm  
10-80439

Indumentaria ceremonial de concha del Templo de la Serpiente Emplumada  
Teotihuacana  
150 d.C.  
Templo de la Serpiente Emplumada, Teotihuacan, Estado de México  
Conchas blancas y anaranjadas  
10-614785

Huehuetéotl  
Teotihuacana  
1 a 650 d.C.  
Pirámide del Sol, Teotihuacan, Estado de México  
Andesita  
61 x 63 x 66 cm  
10-81811

Escultura con rostro de la muerte  
Teotihuacana  
1 a 650 d.C.  
Pirámide del Sol, Teotihuacan, Estado de México  
Andesita y pigmento rojo  
126 x 102 x 25 cm  
10-81807

Escultura de felino  
Teotihuacana  
1 a 650 d.C.  
Palacio de Quetzalpapalotl Teotihuacan, Estado de México  
Tecalli  
19.6 x 13.7 x 16.1 cm  
10-078331

Escultura con atributos de Tláloc  
Teotihuacana  
1 a 650 d.C.  
Teotihuacan, Estado de México  
Basalto  
129 x 104 x 12 cm  
10-136921

La vasija de Acapetlahuacán  
Tolteca  
900 a 1200 d.C.  
Acapetlahuacán, Hidalgo  
Barro  
10-0047587

Lámpida con anciano alado  
Tolteca  
900 a 1200 d.C.  
Fachada oeste del Edificio K de Tula, Hidalgo  
Basalto

Cabeza de guacamaya  
Xochicalca  
600 a 900 d.C.  
Xochicalco, Morelos  
Basalto, estuco, pigmentos rojo y negro  
58 x 36 x 44 cm  
10-0357186

Personaje con yelmo de animal  
Tolteca  
900 a 1200 d.C.  
Tula, Hidalgo  
Barro, concha nácar, concha de abulón, obsidiana y hueso  
13 x 9.6 x 7 cm  
10-09647

Figurita femenina  
Altiplano Central  
650 a 900 d.C.  
Xochitécatl, Tlaxcala  
Barro y pigmentos  
18.4 x 11.4 x 2.5 cm  
10-547548

Coraza ceremonial y collar  
Tolteca  
900 a 1200 d.C.  
Tula, Hidalgo  
Concha y caracoles  
127 x 41 cm  
10-568994

Vasija de alabastro  
Xochicalca  
650 a 900 d. C.  
Pirámide de las Serpientes Emplumadas de Xochicalco, Morelos  
Alabastro, estuco y pigmentos  
14 x 20.1 x 0.4 cm  
10-0081719

Lámpida de guerreros  
Tolteca  
900 a 1200 d.C.  
El Palacio Quemado, Tula, Hidalgo  
Basalto, estuco y pigmentos  
50.7 x 42.7 x 8.2 cm  
10-0081763

Atlante  
Tolteca  
900 a 1200 d.C.  
Atlante  
Basalto  
483 x 100 x 140 cm  
10-81772

Guerrero mutilado Xochicalca 650-900 d.C. Xochicalco, Morelos Barro policromado 32.2 x 24 x 2.8 cm 10-357200	Jaguar Zapoteca 100 a.C. a 100 d.C. Monte Albán, Oaxaca Barro policromo 68.5 x 51 x 53 cm 10-0003257	950 - 1200 d.C. Chichén Itzá Roca caliza 110 x 148 x 79 cm 10-0009794	El Opeño, Jacona, Michoacán Cerámica policroma 11.5 x 6 x 3.4 cm 10-0222286
Chalchihuitlicue Mexico 1325 a 1521 d.C. Desconocida Diorita 81.5 x 37.5 x 24.5 cm 10-0082215	Ceremonia mortuoria Patio VII de la Tumba 103 Zapoteca 500 a 800 d.C. Tumba 103, Monte Albán, Oaxaca Barro	Disco de Chinkultik Maya 591 d.C. La Esperanza, Chinkultik, Chiapas Roca caliza 56 x 12.5 cm 10-0225798	Máscara de Malinaltepec Teotihuacana con añadidos posteriores 200 a 400 d.C. Malinaltepec, Guerrero Piedra metamórfica, amazonita, turquesa, hematita especial y concha 21 x 21 x 6.5 cm 10-009630
Brasero Chicomecátl Mexico 1350 a 1521 d.C. Tlauhac, Ciudad de México Barro y pigmentos rojo, blanco, azul y negro 104 x 73.2 x 48.3 cm 10-0571544	Diosa 13 serpiente Zapoteca 200 a 800 d.C. Valles centrales, Oaxaca Barro 69 x 44.8 x 43 cm 10-0003260	Dios Descendente de Dzibanché Maya 1200 a 1500 d. C. Edificio 6 de Dzibanché, Quintana Roo Barro policromo 33.7 x 32 x 30 cm 10-0571165	Maqueta de templo Mezcala 650 a 900 d.C. Guerrero Piedra verde 12.1 x 9.6 x 4.4 cm 10-0002354
Ocelocauhxicalli Mexico 1200 a 1521 d.C. Centro Histórico de la Ciudad de México Andesita piroxena 93.5 x 106 x 227 cm 10-0220914	Dios Nuhu Savi Huave 900 a 1521 d.C. Monopostiac, Istmo de Tehuantepec Barro 90 x 42 cm 10-0222274	Tapa de Bóveda Maya 600 - 850 d.C. Dzibilnocac, Campeche Roca caliza y estuco 74 x 35 x 18 cm 10-0569982	Vasija estilo Capacha Capacha 1200 a 800 a.C Entierro 304, Ixtlahuacan, Colima Barro 28.4 x 16.5 cm 10-0226690
Vasija de mono Acolhua 1200 a 1521 d.C. Texcoco, Estado de México Obsidiana 14 x 14.9 x 17.3 cm 10-0998	Pectoral Huasteca 900 a 1521 d.C. Tamúín, San Luis Potosí Caracol 17.6 x 8.4 x 3.4 cm 10-524702	Figurilla de mujer tejiendo Maya 600 a 850 d.C. Jaina, Campeche Barro 16.5 x 15.9 x 10.3 cm 10-0078164	Sartal con pendiente de tortuga Casas grandes 1200 a 1450 d. C. Cuarto 9-C del sector denominado la Casa del pozo o Unidad de excavación 8 de Paquimé, Chihuahua Concha, piel, turquesa, hueso, piedra verde y cobre. 222.5 x 7.3 cm 10-0091118
Piedra de Tízoc Mexico 1200 a 1521 d.C. Centro Histórico de la Ciudad de México Andesita 92.5 x 267 cm 10-001162	Caparazón de Cerro de las Mesas Centro-sur de Veracruz 1200 a 1521 d.C. Región de la Mixtequilla en el centro-sur de Veracruz. Caparazón de tortuga 20.8 x 15.6 x 10.8 cm 10-02426	El nacimiento del dios Joven del dios del Maíz Maya 600 a 850 d.C. Jaina, Campeche Concha 9.2 x 6.3 x 0.7 cm 10-0078166	Altar de Paquimé Casas grandes 1200 a 1450 d. C. Montículo de las Ofrendas, Paquimé, Chihuahua Felsita roja 67.8 x 33.2 x 12.1 cm 10-0081219
Piedra del Sol Mexico 1200 a 1521 d.C. Plaza de la Constitución, Centro Histórico de la Ciudad de México Basalto de olivino 358 x 98 cm 10-0001123	Monumento 52, Escultura con elementos felinos y humanos Olmeca 1400 a 1000 a.C. San Lorenzo, Veracruz Piedra volcánica 91 x 45.5 x 40 cm 10-81268	Brasero Chen Mul Maya 1250 a 1521 d.C. Mayapán, Yucatán Barro policromo 61.7 x 33.5 x 32 cm 10-0001243	Tortuga cascabel Casas grandes 1200 a 1450 d. C. Juego de pelota 1, Paquimé, Chihuahua Cobre 10.2 x 8.7 x 3.4 cm 10-0081171
Escultura de la diosa Coatlicue Mexico 1200 a 1521 d.C. Plaza de la Constitución, Centro Histórico de la Ciudad de México Andesita y pigmento rojo 350 x 130 x 130 cm 10-0001153	Ofrenda 4, Escena ritual Olmeca 800 - 600 a.C. La Venta, Tabasco Jade, serpentina y granito Hachas: 25 cm alto máximo Figuritas: 20 cm alto máximo 10-9650 0/22	Portaincensario Maya 600 a 850 d.C. Palenque, Chiapas Barro policromo 115 x 61 x 36 cm 10-0009789	Vasija-plato tipo Súchil Chalchihuites 1200 a 1500 d. C. Alta Vista, Zacatecas Barro policromo 13.8 x 4.6 cm 10-0010182
Escultura de la diosa Xochipilli Chalca 1200 a 1521 d.C. Tlalmanalco, Estado de México Andesita y pigmento rojo 115 x 53 x 43 cm 10-0222116	Escultura en madera Olmeca 1000 a 400 a.C. El Manatí, Veracruz Madera 48.9 x 20.2 x 14.5 cm 10-0581073	Máscara de Pakal Maya 600 a 850 d.C. Palenque, Chiapas Jade, concha y obsidiana 25.6 x 18.8 x 10.6 cm 10-01300	Yugo con relieve de la deidad de la tierra Sierra Gorda 200 a 900 d.C. Inal de Amoles, Querétaro Basalto 42 x 36 x 13 cm 10-0081091
Caja de ofrenda Mexico c. 1500 d.C. Tizapán, Ciudad de México Tezontle, estuco y pigmentos 17.5 x 21 x 25.6 cm 10-0028018	Tlazoitétl Centro de Veracruz 200 a 900 d.C. Municipio de Ignacio de la Llave, Veracruz Barro policromo y chapopote 90 x 58 x 51 cm 10-221983	Pectoral Maya 600 a 850 d.C. Cuenca del Usumacinta, Chiapas Hueso 14.2 x 4.4 x 2 cm 10-0001238	Vasija silbadora con figurilla Epiclásica de Guanajuato 650 a 900 d.C. El Cópore, Guanajuato Barro 21 x 27.50 cm 10-0079675
Base de columna Mexico 1200 a 1521 d.C. Plaza de la Constitución, Centro Histórico de la Ciudad de México Andesita 84 x 75 x 76 cm 10-0046679	Brasero Centro de Veracruz 900 - 1200 d.C. Matacapán, Catemaco, Los Tuxtlas, Veracruz Barro 63 x 50 cm 10-0627946	Dintel 26 Maya 726 d.C. Estructura 23, Yaxchilán, Chiapas Piedra caliza 215 x 85 x 25 cm 10-08790	Tecomate de cestería Cultura del Desierto 1200 a 1500 d.C. Cueva de la Candelaria, Coahuila Textil 13 x 14.10 cm 10-0081021
Dintel de Cerro de las Minas Cultura Niñue 1200-1521 d. C Cerro de las Minas, Mixteca Baja	El adolescente de Tamúín Huasteca 900-1200 d.C. Tamúín, San Luis Potosí Piedra arenisca 117 x 40 x 21 cm 10-03156	Hombre sedente con pelota Tumbas de Tiro 200 d.C. - 400 d.C Navarrit Cerámica policroma 32.4 x 18.5 x 17.5 cm 10-0001396	Cráneo con tocado Cultura del desierto 1200 a 1500 d.C. Cueva de la Candelaria, Coahuila Hueso, concha y textiles 30 x 30 x 35 cm 10-0226032
Cetro de serpiente Mixteca 1200-1521 d. C Tumba 2 de Zaachila, Oaxaca Piedra verde 17.6 x 2.8 cm 10-09709	Escultura masculina con tocado cónico Centro de Veracruz 900-1521 d.C. El Naranjo, Veracruz Piedra arenisca 23.2 x 22 x 14.7 cm 10-03153	Figurilla masculina con escudo Tumbas de tiro 130 d.C. a 400 d.C. Tumba 3, El Piñón, Jalisco Cerámica policroma 16.6 x 13.6 x 12.7 cm 10-0585283	Casas Grandes 1100 a 1300 d.C. Casas Grandes, Chihuahua Barro policromo 21.20 x 23.60 cm 10-0055323
Dios ave de pico ancho Zapoteca 200 a.C. a 200 d.C. Monte Albán, Oaxaca Barro 75 x 74 x 34.7 cm 10-03295	Estela 51 Maya 731 d.C. Calakmul, Campeche Piedra caliza 302 x 143 cm 10-0080365	Pareja jugando con su hijo Tumbas de tiro 400 a.C. - 100 d.C. Colima Cerámica 7.5 x 7.3 x 8 cm 10-0078034	Casas Grandes 1100 a 1300 d.C. Casas Grandes, Chihuahua Cobre 30 cm 10-0081172
Olla Ceremonial Mixteca 1200-1521 d. C Nochtitlán, Oaxaca Barro policromo 18 x 14.1 cm 10-620974	Vaso tipo códice Maya 600 - 850 d.C. Calakmul, Campeche Barro policromo 15.5 x 11.7 cm 10-0566398	Hacha zoomorfa Tumbas de tiro 130 d.C. a 400 d.C. Tumba 3, El Piñón, Jalisco Roca metamórfica 9.1 x 4.5 x 2.7 cm 10-0585334	Cajete Chupicuaro 650 a.C. a 100 d.C. Chupicuaro, Guanajuato Cerámica policroma 11.5 x 14 x 22.1 cm 10-044639
Pectoral de jaguar Zapoteca 100 a.C. a 200 d.C. Monte Albán, Oaxaca Jade, concha y pizarra 10.7 x 9.3 cm 10-0009646	Jarra con personaje Mixe-Zoque 100 - 250 d.C. Chiapa de Corzo, Chiapas Barro 30.6 x 14.6 x 25.5 10-0000134	Besote Tarasca 1200 - 1521 d.C. Michoacán Obsidiana, oro y turquesa 4.9 x 2.6 x 1.7 cm 10-0079251	Jugadores de pelota El Opeño 1500 a 1200 a.C.
Disco solar señor 1 Muerte Mixteca 1200 a 1521 d. C Zaachila, Oaxaca Oro 11.8 x 9.9 x 2 cm 10-0394602	Escultura Chac Mool Maya		



# NOTES

A series of horizontal dotted lines is provided for writing notes. These lines are spaced evenly and extend across the width of the page, starting from the top of the dotted area and continuing down to the bottom.





## CATALOGUE DE COLLECTION

### COLLECTION MEXICO #6

[lavillette.com/micro-folie](http://lavillette.com/micro-folie)

✉ [micro-folie@villette.com](mailto:micro-folie@villette.com)

🐦 [@MicroFolie](https://twitter.com/MicroFolie)