



MICRO-FOLIE

PLATEFORME CULTURELLE AU SERVICE DES TERRITOIRES

COLLECTION QUÉBEC #7

CATALOGUE DE COLLECTION





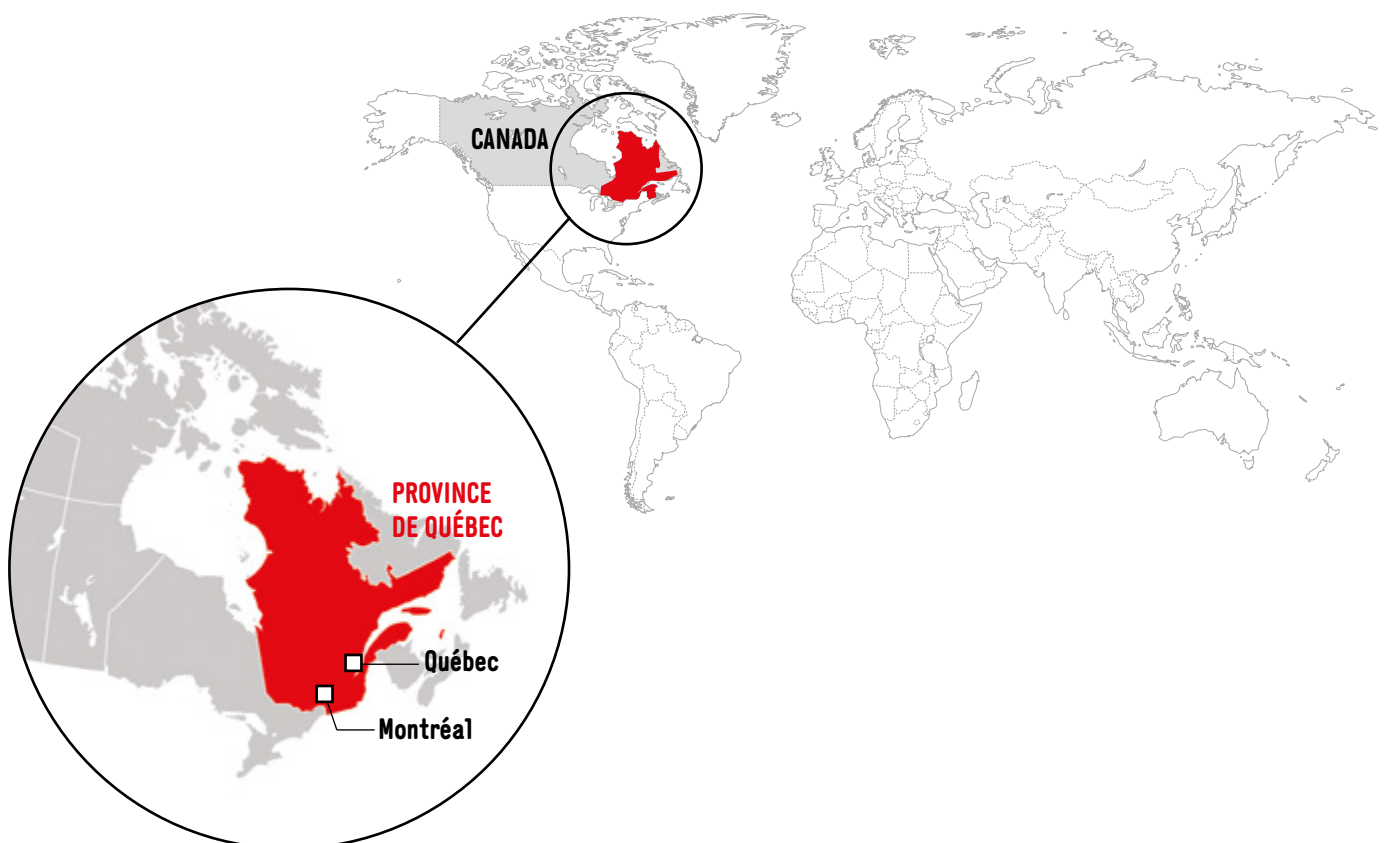
SOMMAIRE

LA COLLECTION QUÉBEC	5
EN MODE COLLECTION	7
MUSÉE DES BEAUX-ARTS DE MONTRÉAL	8
MUSÉE DE LA CIVILISATION – QUÉBEC	20
CRÉDITS	32

LA COLLECTION QUÉBEC

En partenariat avec deux grands musées du Québec : le Musée des beaux-arts de Montréal et le Musée de la Civilisation, cette collection internationale nous offre une réflexion tant anthropologique qu'artistique sur l'histoire du Québec.

Cette collection événement marque la première collaboration entre le ministère de la Culture et des Communications du Québec et les Micro-Folies.





COLLECTION QUÉBEC #7

EN MODE COLLECTION

MUSÉE DES BEAUX-ARTS DE MONTRÉAL



©artabsolument

Présentation

Plus ancien musée d'art du Canada, fondé en 1860, le Musée des beaux-arts de Montréal (MBAM) figure parmi les grands musées d'Amérique du Nord. Sa collection donne à découvrir le patrimoine québécois et canadien et l'art international, dans une perspective critique et interculturelle. Elle rassemble plus de 45 000 peintures, sculptures, œuvres d'art graphiques, photographies, installations multimédias et objets d'art décoratifs, de l'Antiquité à nos jours. Les expositions du MBAM croisent les disciplines allant de l'archéologie aux beaux-arts en passant par les pratiques contemporaines. Déployé dans cinq pavillons interreliés, le carrefour muséal intègre plus de 80 salles d'exposition, la salle de concert Bourgie, un auditorium-salle de cinéma, une boutique-librairie, une maison d'édition, un jardin d'art public et l'Atelier international d'éducation et d'art-thérapie Michel de la Chenelière. Musée pionnier dans le domaine de l'art-thérapie, le MBAM collabore avec les milieux communautaires, de l'éducation, de la santé et des technologies pour offrir à tous des expériences inclusives et enrichissantes au contact de l'art.



IDENTITÉS FONDATRICES

À retrouver dans le film



Anonyme, *Jean-Moyse Raymond*, vers 1800

De 1798 à 1805, Jean-Moyse Raymond fréquente le Collège Saint-Raphaël (qui devient le Collège de Montréal). On y dispense le même enseignement qu'en France sous l'Ancien Régime : latin, grec, histoire religieuse, histoire ancienne et moderne, géographie, rhétorique, littérature, philosophie et sciences. Raymond porte ici l'uniforme du collège : capot bleu à passepoil blanc et ceinture fléchée.

En complément dans la tablette



Philippe Liébert (1732-1804), *Autel du Sacré-Cœur*, 1790



Théophile Hamel (1817-1870), *Madame Charles-Hilaire Têtu, née Elizabeth O'Brien, et son fils Eugène*, 1841



Henry Sandham (1842-1910), *Soirée sur le quai ou Port de Montréal*, 1868

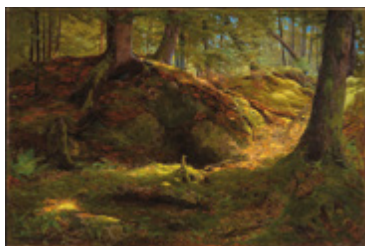
À retrouver dans le film



Paul Kane (1810-1871), *Caw-Wacham*, vers 1848

Selon Kane, Caw-Wacham était une Amérindienne de la tribu des « Têtes-plates » vivant sur les bords de la rivière Cowlitz, un affluent du Columbia. En fait, le nom descriptif donné à cette tribu désigne sans doute les Salishans, établis dans la région.

En complément dans la tablette



Allan Edson (1846-1888), *Deep in the Woods*, 1870



Pipe sculptée, avant 1860

À retrouver dans le film



La découverte de Norval Morriseau en 1962 et sa présentation au public torontois par le marchand Jack Pollock constituent un moment marquant de l'histoire de l'art canadien : pour la première fois, un artiste autochtone est reconnu par le marché de l'art. Né dans le nord de l'Ontario de parents ojibwés, Morriseau est formé dans la tradition chamanique, illustrant les contes ancestraux de sa nation sur de grands morceaux d'écorce de bouleau.

Norval Morriseau (1932-2007), *Sans titre (Homme se transformant en Oiseau-Tonnerre)*, vers 1958-1960

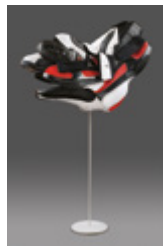
À retrouver dans le film



Casque à cimier
Fin XIX^e siècle

Les Autochtones de la côte Nord-Ouest – les Haïdas-Kaiganie, les Tlingits, les Tsimshians – sont également appelés les « peuples du totem », en référence aux grands poteaux sculptés qu'on voit dans leurs villages.

En complément dans la tablette



Brian Jungen, *Prototype for New Understanding No. 20*, 2004

À retrouver dans le film



Kent Monkman, *Les castors du roi*, 2011

Monkman, de descendance crie et anglo-irlandaise, invente avec ce grand tableau le sujet manquant d'une série de scènes de chasse exotiques commandées par le roi Louis XV pour le château de Versailles. Le castor, symbole de l'économie naissante du Canada – sujet oublié du Roi – prend ici le relais des crocodiles, autruches, tigres et autres éléphants.

En complément dans la tablette



Meryl McMaster, *Ancestral 14*, 2009

L'ÉPOQUE DES SALONS

À retrouver dans le film



Mary Alexandra Bell Eastlake (1864-1951), *L'Annonciation*, 1896

En 1896, dans la revue britannique *The Studio*, Norman Garstin écrit, à propos d'une exposition à Saint Yves, en Cornouailles, où vit l'artiste : « Miss Bell présente une *Annonciation* qui est peinte avec une grande force dans une manière archaïque et en aplats. »

En complément dans la tablette



Maurice Cullen (1866-1934), *Paysage près de Beupré*, vers 1896-1897



William Brymner (1855-1925), *Fillette avec son chien, Bas Saint-Laurent*, 1905

À retrouver dans le film



Ozias Leduc (1864-1925), *L'heure mauve*, 1921

Entre 1913 et 1921, Leduc délaisse les allusions au monde de l'art pour représenter plutôt des éléments que l'on peut voir dans la nature.

En complément dans la tablette



Marc-Aurèle de Foy Suzor-Coté (1869-1937), *Blessing of the Sugar Bush*, 1914



Helen Galloway McNicoll (1879-1915), *Under the Shadow of the Tent*, 1914

À retrouver dans le film



Marc-Aurèle de Foy Suzor-Coté (1869-1937), *Femmes de Caughnawaga*, 1924

Ce groupe de trois Amérindiennes de la réserve de Caughnawaga (auj. Kahnawake), enveloppées de leur grand châle, portant paniers et baluchons de leur commerce d'artisanat, témoigne avec émotion d'une riche tradition de représentation de ce thème qui nous ramène aux tableaux de Cornelius Krieghoff du siècle précédent.

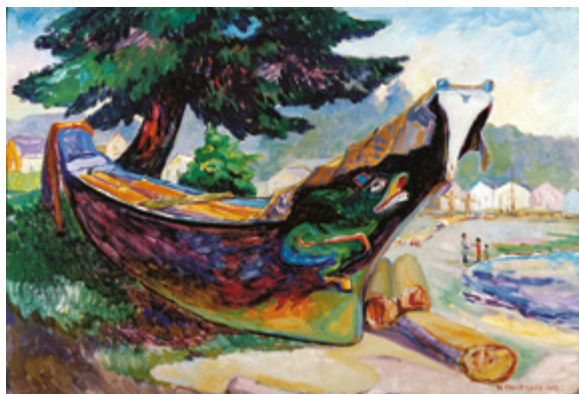
En complément dans la tablette



Louis-Philippe Hébert (1850-1917) *Algonquins*, 1916

CHEMINS DE LA MODERNITÉ

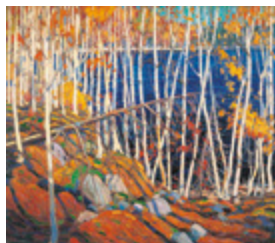
À retrouver dans le film



Emily Carr (1871-1945), *Pirogue de guerre indienne (Alert Bay)*, 1912

Emily Carr nourrit un vif intérêt pour la vie et les mœurs des autochtones de la côte du Nord-Ouest. Entre 1907 et 1913, elle visite de nombreux villages et en rapporte plus de deux cents esquisses témoignant de leur art et de leurs activités.

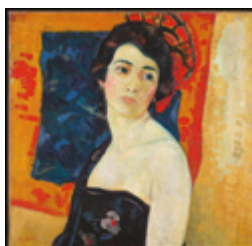
En complément dans la tablette



Tom Thomson (1877-1917), *Dans le Nord*, 1915



John Lyman (1886-1967), *Fête arabe, la danse des mouchoirs*, vers 1921-1923



Randolph Stanley Hewton (1888-1960), *Carmencita*, 1922 ou avant

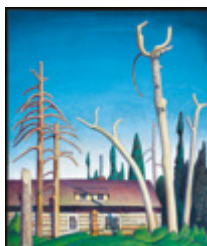
À retrouver dans le film



Prudence Heward (1896-1947), *Au théâtre*, 1928

Cette composition inhabituelle représente peut-être les deux sœurs de Sarah Robertson, qui est membre du Groupe de Beaver Hall. Leurs silhouettes et les vêtements se détachent sur un arrière-plan formé de spectateurs d'une salle de théâtre, rendus de façon plus abstraite.

En complément dans la tablette



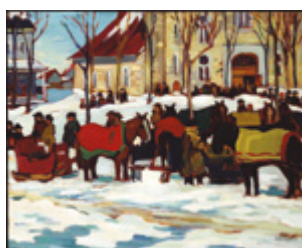
Lawren S. Harris (1885-1970), *Cabane en rondins*, vers 1925



Adrien Hébert (1890-1967), *Le port de Montréal*, 1925



Marc-Aurèle (1888-1970), *Arbres au bord de la route*, vers 1926



Kathleen Moir Morris (1893-1986), *Après la grand-messe, Berthier-en-Haut*, 1927

À retrouver dans le film



Arthur Lismer (1885-1969), *Le mont Cathedral*, 1928

Fasciné par la morphologie du paysage canadien, Lismer développe une conception de l'espace pictural qui rappelle les tableaux de Cézanne.

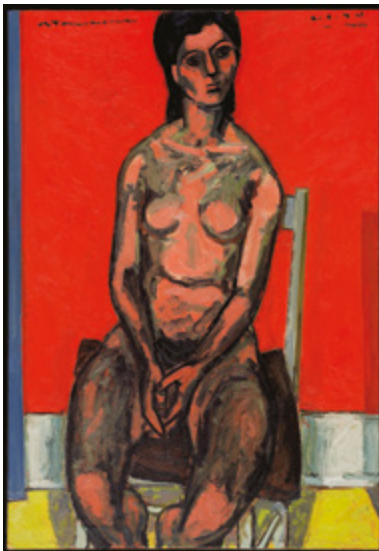
En complément dans la tablette



Allandale (1892-1977), *Les baigneuses*, 1937

LE TEMPS DES MANIFESTES

À retrouver dans le film



Jacques de Tonnancour (1917-2005), *Nu assis*, 1944

En complément dans la tablette



Jean-Paul Riopelle (1923-2002), *Autriche III*, 1954



Alfred Pellán (1906-1988), *Au soleil bleu*, 1946

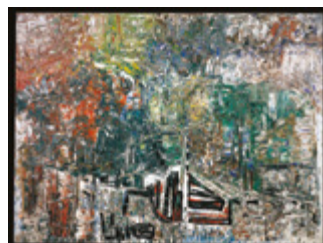
À retrouver dans le film



Paul-Émile Borduas (1905-1960), *L'étoile noire*, 1957

Dès 1942, Paul-Émile Borduas tire toutes les conséquences plastiques et philosophiques de la notion surréaliste d'écriture automatique dans son art. Fondé sur le principe de la nécessité intérieure, l'« automatisme » exige le rejet des idées préconçues et la libre asso-ciation des formes et des couleurs. Lancé en 1948, le manifeste du *Refus global* que rédige Borduas témoigne de ce « sauvage besoin de libération » qu'éprouvent les membres du groupe automatiste dont il est l'initiateur : « Au terme imaginable [de l'aventure], nous entrevoyons l'homme libéré de ses chaînes inutiles, réaliser dans l'ordre imprévu, nécessaire de la spontanéité, dans l'anarchie resplendissante, la plénitude de ses dons individuels. » Renvoyé de l'École du Meuble, Borduas s'exile à New York, puis à Paris où il meurt dans un relatif isolement.

En complément dans la tablette



Jean-Paul Riopelle (1923-2002), *Homage to Grey Owl*, 1970

TAKUMINARTUT

À retrouver dans le film



Karoo Ashevak (1940-1974), *Sans titre (Joueur de tambour)*, vers 1973

Dès 1942, Paul-Émile Borduas tire toutes les conséquences plastiques et philosophiques de la notion surréaliste d'écriture automatique dans son art. Fondé sur le principe de la nécessité intérieure, l'« automatisme » exige le rejet des idées préconçues et la libre association des formes et des couleurs.

En complément dans la tablette



Kenojuak Ashevak (1927-2013), *Le hibou enchanté*, 1960



Ningiukulu Teevee, *Le narval du Nunavik au Nunavut*, 2016

À retrouver dans le film



Shuvinai Ashoona, *Mère heureuse*, 2013

On ne saurait blâmer les spectateurs de prêter au titre de *Mère heureuse* un sens sardonique plutôt que littéral, la scène étant pour le moins inquiétante. Empreinte d'angoisse voire d'horreur, la scène semble surgir d'un état modifié de conscience, rappelant à cet égard l'art surréaliste ou l'art brut.

L'ÉLARGISSEMENT DES HORIZONS

À retrouver dans le film



Michael Snow, *Quatre panneaux gris et quatre figures*, 1963

Pionnier de l'interdisciplinarité, Michael Snow a exploré le cinéma, la musique, la peinture, le dessin, la photographie, le polaroid, l'hologramme, se distinguant par sa capacité d'interroger les limites de chacun de ces langages. Son film *Wavelength* (1967), considéré comme une œuvre clé du cinéma structuraliste, se compose d'une succession de plans fixes sur une pièce vide, animés par des effets de filtres de couleur et d'ondes sonores abstraits.

En complément dans la tablette



Jean McEwen (1923-1999), *Les amours jaunes*, 1960

À retrouver dans le film



Jack Bush (1909-1977), *Célébration*, 1967

En complément dans la tablette



Guido Molinari (1933-2004), *Mutation bi-violet*, 1966

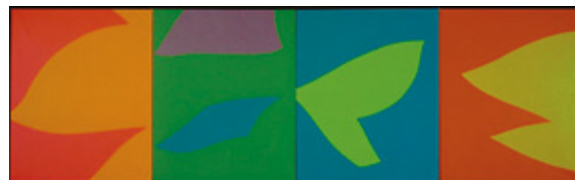
À retrouver dans le film



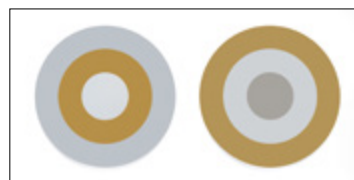
Serge Lemoyne (1941-1998), *Dryden*, 1975

Pendant les années 1960, le Québec voit l'émergence d'une nouvelle avant-garde qui emprunte les voies de la performance, du happening, de l'intervention urbaine. Serge Lemoyne joue un rôle clé au sein de cette mouvance qui a pour nom la Semaine.

En complément dans la tablette



Fernand Leduc (1916-2014), *Quatre éléments*, 1967



Claude Tousignant, *5-78-102*, 1978

L'ÉBULLITION DE L'ART CONTEMPORAIN ET ACTUEL (1990 À NOS JOURS)

À retrouver dans le film



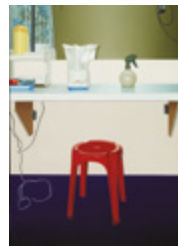
Nadia Myre, *Indian Act*, 2000-2002

Dans le cadre de cette œuvre, Nadia Myre a invité 254 personnes sur une durée de deux ans à réaliser ce travail de perlage visant à recouvrir les 56 pages du livre de la *Loi sur les Indiens*. Ce texte légal sur les droits autochtones fut rédigé en 1876 et son amendement, en 1985, représenta une victoire décisive pour les femmes autochtones, leur redonnant notamment le droit de conserver l'appartenance à leur communauté, lors d'un mariage avec un homme blanc.

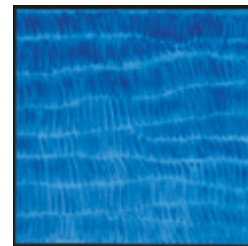
En complément dans la tablette



Ian Wallace, *Hotel Baudin, Paris V*, 1990

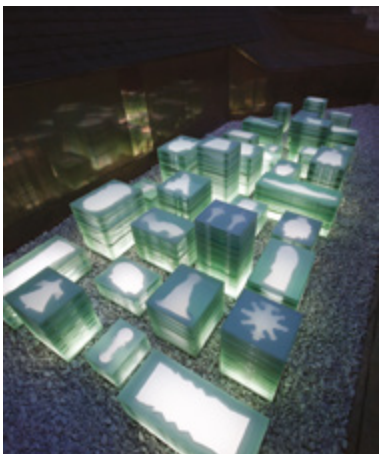


Pierre Dorion, *Vanité*, 2004



Françoise Sullivan, *Bleu no 6 de Bleu nos 6,5,3,4*, 1997

À retrouver dans le film



Dominique Blain, *Mirabilia*, 2011

Explorant un vaste panorama géographique, historique et esthétique, *Mirabilia* évoque le sort des œuvres qui ont été victimes du pillage ou de la destruction. Ces chefs-d'œuvre dérobés, disparus des collections publiques ou privées lors de guerres de conquête ou de religion, de séismes naturels, ou encore à cause de la cupidité des hommes, sont exposés ici tels des spectres lumineux.

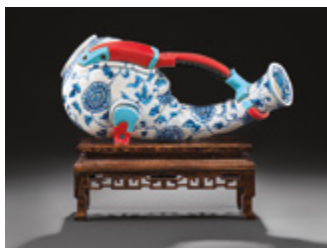
En complément dans la tablette



David Garneau, *Not to Confuse Politeness with Agreement*, 2013



Alanis Obomsawin, *Indian Residential School 1934*, 2004



Brendan Lee Satish Tang, *Manga Ormolu #7*, 2015

À retrouver dans le film



Manuel Mathieu,
Autoportrait, 2017

Malgré son titre, ce tableau représente la grand-mère de l'artiste : agenouillée de dos, elle entretient minutieusement une plate-bande. Les couleurs chatoyantes de sa robe et des plantes mettent en valeur une nature luxuriante évoquant les jardins haïtiens de l'enfance du peintre.

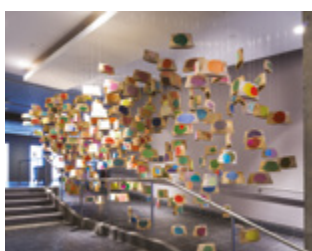
En complément dans la tablette



Eddy Firmin, *Étrange*,
danger, 2016



Bahar Taheri, *The Lady of the Harbour*, 2018



Ari Bayuaji, *Silence*,
2014-2018

À retrouver dans le film



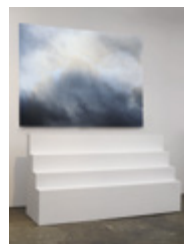
Duane Linklater, *Un cadeau de Doreen*, 2016-2019

Un cadeau de Doreen est une pièce magistrale par ses dimensions, sa symbolique et son esthétique épurée et surtout par sa charge émotive qui est livrée au spectateur lorsque l'artiste raconte ce qui l'a motivé à utiliser la toile de tipi de Doreen pour inventer une œuvre qui lui octroie de ce fait une nouvelle signification.

En complément dans la tablette



Nico Williams, *Bandolier Ball 2*, 2018



Jocelyne Allouche,
Seuils 2, 2018

À retrouver dans le film



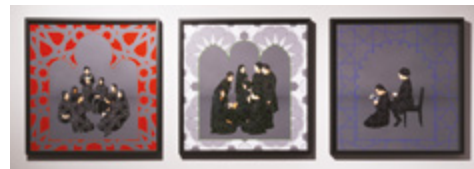
Karen Tam, *Imitation des insectes de Castiglione*, 2014-2017

D'ascendance chinoise, Karen Tam aborde la marchandisation des cultures et explore l'idée de « chinoiserie ». Pour cette série de vases réalisée dans le cadre d'une résidence, l'artiste s'inspire d'un ensemble du début du XVIII^e siècle de céramiques chinoises de style japonais Imari de la collection du musée.

En complément dans la tablette



Shary Boyle, *La potière II*, 2019



Arwa Abouon, *Ustadha, Guérir de façon naturelle, Transmission, Tête à tête*, 2018

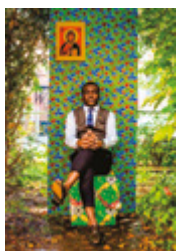
À retrouver dans le film



Pavitra Wickramasinghe, *Île flottante*, 2017-2018

Pavitra Wickramasinghe, artiste canadienne d'origine sri lankaise, s'intéresse aux changements de significations engendrés par le déplacement des images. L'œuvre s'inspire d'un pot à huile parfumée thaï datant du XVI^e siècle. Cet objet fut tout d'abord expédié au Japon pour y devenir un contenant à poudre de thé, puis Sir William Van Horne, le premier japonophile de Montréal, l'a intégré dans sa collection.

En complément dans la tablette



Moridja Kitenge Banza, *Authentique no 1*, 2017

MUSÉE DE LA CIVILISATION – QUÉBEC



Présentation

Situé dans la ville de Québec, au Canada, le Musée de la civilisation fait partie des réseaux québécois et canadien ainsi que du circuit international des grands musées. Ses visiteurs sont appelés à découvrir l’histoire et l’expression de la culture du Québec et celles de sociétés différentes ou de civilisations anciennes.

Le Musée de la civilisation propose une expérience culturelle éducative et interactive qui fait naître l’émotion et laisse le visiteur transformé. Lieu de savoir et d’idées, le musée jette un regard neuf, souvent inattendu, sur l’expérience humaine.

Constitué en vertu de la Loi sur les musées nationaux en 1984, le Musée de la civilisation est une société d’État dont la mission se définit en trois axes :

- Faire connaître l’histoire et les diverses composantes de la civilisation québécoise, notamment les cultures matérielles et sociales des occupants du territoire québécois et celles qui les ont enrichies ;
- Assurer la conservation et la mise en valeur de la collection ethnographique et des autres collections représentatives de la civilisation québécoise ;
- Assurer une présence du Québec dans le réseau international des manifestations muséologiques par des acquisitions, des expositions et d’autres activités d’animation.

Pour accomplir sa mission, le Musée s’appuie sur la créativité et l’engagement de 224 employés. Depuis son ouverture en 1988, il a présenté plus de 450 expositions dont les sujets ont été approfondis par des milliers d’activités éducatives et culturelles. Une moyenne de 600 000 visiteurs franchit les portes du Musée annuellement, ce qui en fait le deuxième musée le plus fréquenté au Québec.



S'ENRACINER

À retrouver dans le film



Edmond Fontaine,
Motoneige, 1932

Edmond Fontaine crée ce prototype de motoneige à hélice sur ski, utilisé comme véhicule de promenade. Il travaille par la suite avec Bombardier à la production de quelques modèles de motoneiges à hélice qui ne seront pas commercialisés en raison du danger que représente la propulsion à hélice.

En complément dans la tablette

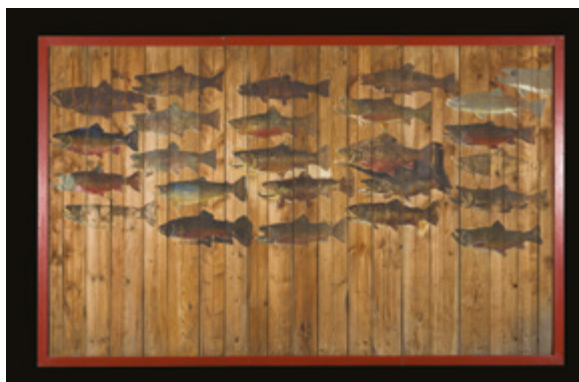


Pierre-Joseph-Marie
Chaumonot, *Dictionnaire
consacré à la langue des
Haudenosaunee (Cinq nations
iroquoises)*, vers 1660



Samuel de Champlain
et David Pelletier, *Carte
géographique de la Nouvelle
France*, 1612

À retrouver dans le film



Robert Wakeham Pilot et Helen Blake Mackenzie,
Mur peint, entre 1890 et 1939

Pour immortaliser leurs prises, les pêcheurs ont l'habitude de peindre les murs frustes du camp de pêche. Cette fresque rappelle à jamais leurs exploits saisonniers et une pratique unique en son genre.

En complément dans la tablette



Marc-Aurèle de Foy Suzor-Coté (1868 – 1937), *Maria
Chapdelaine*, 1925

À retrouver dans le film



Amauti, parka de femme inuite, vers 1960

L'Arctique canadien connaît l'un des climats les plus extrêmes du monde. Les vêtements faits de peaux de caribou et de phoque par les Inuit y sont parfaitement adaptés. Le parka pour femme, l'*amauti*, présente des caractéristiques singulières.

En complément dans la tablette



Manteau de raquetteur, vers 1880



Ceinture fléchée ayant appartenu à Gabriel Dumont, vers 1885

À retrouver dans le film



Alcide Bergeron, *Masque de Mardi gras*, vers 1940

Le Mardi gras est un jour de fête précédant le carême. Dans la tradition québécoise, masque et déguisement sont à l'honneur.

En complément dans la tablette



Moule à sucre

HABITER

À retrouver dans le film



Chasublier, entre 1770 et 1790

Ce chasublier proviendrait de la sacristie de la chapelle de Notre-Dame-de-Lourdes à Montréal.

En complément dans la tablette



Chaise haute,
vers 1840



Armoire, XVIII^e siècle



Secrétaire, 1936

À retrouver dans le film



Cuisinière électrique, 1925

En 1882, la T.L. Moffat & Sons voit le jour à Markdale, en Ontario. L'atelier de moulage se spécialise en pièces pour les machines agricoles et à vapeur. L'entreprise se diversifie et produit des poêles en fonte, au bois et au charbon pour la cuisson des aliments et le chauffage domestique.

En complément dans la tablette



Téléviseur,
vers 1947



Rafraîchissoire
à beurre,
vers 1900

APPRENDRE

À retrouver dans le film



Orgue sans fil – Prototype, vers 1915,
Inventée et fabriquée par l'abbé Georges Désilets

À retrouver dans le film



Phonautographe d'Édouard-Léon Scott de Martinville, 1857

À retrouver dans le film



Robert Havell et John James Audubon, *Great Northern Diver or Loon*, entre 1831 et 1836

Brillant professeur de sciences et grand amateur de musique, l'abbé Georges Désilets fabrique en 1912 un appareil capable de transmettre la première émission de notes musicales par télégraphie sans fil.

En complément dans la tablette



Télescope de Foucault, 1867,
Secretan

Édouard-Léon Scott met au point un phonautographe, breveté le 25 mars 1857. En 1859, il s'associe à Rudolphe Koenig pour la fabrication de son appareil.

En complément dans la tablette



Vis d'Archimède, vers 1836,
Pixii

Imprimé en quatre volumes sur du papier double éléphant, selon la tradition anglaise, *The Birds of America* comporte 435 planches gravées représentant 459 espèces d'oiseaux. Les spécimens sont représentés grandeur nature dans leur milieu naturel. Cette remarquable collection d'estampes, la plus dispendieuse au monde, se distingue par son guide ornithologique.

En complément dans la tablette



Robert Havell et John James Audubon, *Snowy Owl*, entre 1831 et 1836

À retrouver dans le film



Bison des bois, XX^e siècle

En complément dans la tablette



Nicolas Robert (1614 – 1685), *Lys martagon et anémones*, XVII^e siècle



Joseph Légaré (1795 – 1855), *Incendie du quartier Saint-Roch vu de la Côte-à-Coton vers l'ouest*, entre 1845 et 1848

JOUER

À retrouver dans le film



Caisse à savon, entre 1980 et 2000

La course de tacots est une tradition dans plusieurs écoles du Québec. Trouver des commanditaires, concevoir et fabriquer une caisse à savon font partie de l'apprentissage.

En complément dans la tablette



Carl Poul Petersen, orfèvre (1895 – 1977), *Trophée associé au Québec Curling Club*, vers 1945

À retrouver dans le film



Noa Arpatuq Echalook, *Stringgames, jeu de ficelles*, 2003

Chez les Inuit, ce jeu se nomme *Ajaraaq*. Cette œuvre magnifique dévoile tant l'affection que les connaissances qu'une mère transmet à ses enfants.

En complément dans la tablette



Jeu d'échecs, vers 1935

À retrouver dans le film



Ce cheval de bois de facture artisanale sert de marchette pour enfant lorsque qu'il est déposé sur une plate-forme à roulette. Fixé sur des patins ou « chanteaux », il devient un cheval à bascule.

Cheval de bois, XIX^e siècle

SE TRANSPORTER

À retrouver dans le film



Appelé *tikinagan*, ce porte-bébé appartient à la nation Kanien'kehá:ka (Mohawks). Il provient du village de Kahnawake au Québec.

Tikinagan, porte-bébé, entre 1840 et 1900

À retrouver dans le film



J.J. Saurin, Véhicule hippomobile, 1851

Ce traîneau cabriolet monté sur patins ajourés, construit par J. Joseph Saurin, de Québec, représente le Canada à la première des expositions universelles, à Londres en 1851. Ce modèle fait partie de la collection de Paul Bienvenu, un ensemble de 215 voitures hippomobiles.

En complément dans la tablette



Vélocipède, vers 1875



Michel Dallaire, *Michel Dallaire Design industriel inc.* et *Cycles Devinci inc.*, Vélo en libre-service BIXI, 2008

À retrouver dans le film



Malle de voyage, entre 1950 et 1970

Auteur-compositeur-interprète, poète et romancier, Félix Leclerc marque la culture québécoise d'une empreinte indélébile. Dès ses 13 ans, il quitte sa famille pour étudier à Ottawa où il sera pensionnaire.

En complément dans la tablette



Barque à quille, vers 1736



Eugène Leclerc, Pagaies, entre 1912 et 1922

SE TRANSPORTER

À retrouver dans le film



François-Noël Levasseur (1703 – 1794)
et Jean-Baptiste Antoine Levasseur (1717 – 1775),
Tabernacle, 1757 – 1758

En 1757, les prêtres du Séminaire de Québec commandent ce meuble liturgique aux frères Levasseur, dont l'atelier est l'un des premiers et des plus importants en Nouvelle-France.

En complément dans la tablette



Giuseppe Vasi (1710 – 1782), *Prospetto dell'Alma Città di Roma visto del Monte Gianicolo*, 1829

À retrouver dans le film



Costume de scène, vers 1920

Chanteur lyrique québécois de renommée internationale, Joseph Rouleau est reconnu pour sa voix sombre et puissante. Il triomphe dans plusieurs grands rôles de l'opéra classique, dont celui de Boris Godounov qu'il interprète lors d'une tournée en Russie, dans les années 1960.

En complément dans la tablette



François Guernon, dit Belleville (vers 1740 – 1817),
La crucifixion, station de chemin de croix, 1775

S'EXPRIMER

À retrouver dans le film



Thaïs Lacoste et sa famille, 1908

Féministe, journaliste, conférencière, femme d'action engagée, Thaïs Lacoste-Frémont fait la promotion du droit des femmes. Par ses actions, elle encourage celles-ci à prendre leur place dans l'élaboration des lois sur le suffrage, le droit civil des femmes mariées, l'éducation et la politique. En 1932, elle est nommée déléguée à la 13^e assemblée de la Société des Nations à Genève, devenant la première Canadienne française à occuper une position officielle au Canada.

À retrouver dans le film



Zacharie Vincent, dit Telari-o-lin (1815 – 1886),
Autoportrait, Telari-o-lin ou Zacharie Vincent, vers 1878

Fils du chef huron Gabriel Vincent et peintre autodidacte, Zacharie Vincent s'identifie comme « le dernier Huron de race pure ». Vincent entretiendra ce mythe à travers ses propres œuvres, notamment ses autoportraits, comme l'expression d'une résistance vis-à-vis de l'acculturation qui menace sa nation.

En complément dans la tablette



Joséphine Chartré,
Courtepointe, vers 1893



Bruno Champagne, *L'oie – Lois*
(Hommage à Jean-Paul Riopelle),
vers 2003

À retrouver dans le film



Drapeau, 24 juin 2012,
École de la Montagne Rouge

En 2011, le gouvernement libéral annonce une hausse des droits de scolarité. S'ensuit une contestation étudiante sans précédent qui mène au déclenchement d'une grève générale illimitée, en février 2012.

En complément dans la tablette



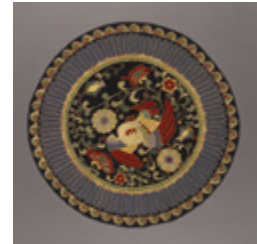
Les patriotes,
vers 1975



Marshall Wood (1834 – 1882),
La Reine Victoria, 1874 – 1882



Pierre Gauvreau (1922 – 2011),
À titrer, 1980



Tapis, vers 1950

À retrouver dans le film



Lady Macbeth, Marionnette de la pièce
Balade au pays de la forêt qui marche,
2008

En 1993, Josée Campanale et Gérard Bibeau créent le Théâtre de Sable. Inspirés du répertoire classique des contes pour enfants, ils réinventent le genre par des productions empreintes de merveilleux et de poésie, et par des personnages et des décors féériques.

En complément dans la tablette



Bottes de Stella Spotlight, opéra rock
Starmania, version 1993



Piano à queue ayant appartenu à Claude Léveillée
(1932 – 2011), *The Baldwin Piano Company*, 1966



Frederick Simpson Coburn (1871 – 1960),
MCQP8-PX7, entre 1930 et 1960

PARAÎTRE

À retrouver dans le film



Mobilier de salon de coiffure, vers 1940

Dans les années 1940, le salon Gisèle de Cap-de-la-Madeleine est à la fine pointe en matière de mobilier et d'équipement dans le domaine de la coiffure.

En complément dans la tablette



Jean-Claude Poitras,
Robe de soirée,
vers 1992



Robert Blatter (1899 – 1998), Porte
d'entrée, entre 1927 et 1930

SE PERDRE

À retrouver dans le film



Chaussures pour pieds de lotus

Jusqu'en 1912, la pratique de bandage des pieds est légale en Chine. Les pieds de lotus symbolisent la richesse, la distinction, la féminité et l'érotisme.

En complément dans la tablette



Gibet de fer de Marie-Josephte
Corriveau, 1763

CRÉDITS

MUSÉE DES BEAUX-ARTS DE MONTRÉAL

5-78-102
1978

Acrylique sur toile
259 cm (diam.) (chaque élément)
2018.77.1-2
Claude Tousignant
Né à Montréal en 1932
MBAM, don du Dr Mario Luc
Photo MBAM, Christine Guest

À l'ombre de la tente

1914
Huile sur toile
83,5 x 101,2 cm

1915.122
Helen Galloway McNicoll
Toronto 1879 – Swanage (Angleterre) 1915
MBAM, don de M. et Mme David McNicoll
Photo MBAM, Brian Merrett

Algonquins

1916 (cast early 1920s)

Bronze

Cast R. Hohwiller, Paris

63,2 x 67,4 x 22,8 cm

2009.197

Louis-Philippe Hébert

Sainte-Sophie-d'Halifax, Québec, 1850 – Westmount,

Québec, 1917

MBAM, don de la succession Jacques K. Laflamme et

Jacqueline Cummings Laflamme à l'occasion du 150e

anniversaire du Musée des beaux-arts de Montréal

Photo MBAM, Christine Guest

Ancestral 14

De la série « Ancestral »

2009

Épreuve à développement chromogène, 1/5

100,6 x 75 cm

2018.128

Meryl McMaster

Née à Ottawa en 1988

MBAM, achat, legs Margaret A. Reid

1927.479

Kathleen Moir Morris

Montréal 1892 – Rawdon, Québec, 1986

MBAM, achat, don de William J. Morrice

Photo MBAM, Brian Merrett

Arbres au bord de la route

Vers 1926

Huile sur toile

127,2 x 102,1 cm

2015.329

Marc-Aurèle Fortin

Sainte-Rose (Québec) 1888 – Macamic (Québec) 1970

MBAM, don de la famille Fournelle

© Fondation Marc-Aurèle Fortin / SOCAN (2020)

Photo MBAM, Jean-François Brière

Au fond des bois

1870

Huile sur toile

61,5 x 91,7 cm

2016.218

Allan Edson

Stanbridge (Québec) 1846 – Glen Sutton (Québec) 1888

MBAM, don de M. Jean-Pierre Valentin

Photo MBAM, Christine Guest

Au soleil bleu

1946

Huile sur toile

208 x 168 cm

2002.240

Alfred Pellán

Québec 1906 – Laval (Québec) 1988

MBAM, don de Power Corporation du Canada

© Succession Alfred Pellán / SOCAN (2020)

Photo MBAM, Denis Farley

Au théâtre

1928

Huile sur toile

101,6 x 101,6 cm

1964.1497

Prudence Heward

Montréal 1896 – Los Angeles 1947

MBAM, achat, legs Horsley et Annie Townsend

Photo MBAM, Brian Merrett

Autel du Sacré-Cœur

Hôpital général des Sœurs Grises de Montréal

1790

Pin, noyer cendré, tilleul, mastic, peinture, feuille d'or

Tabernacle : 132,5 x 221 x 56 cm;

tombeau : 100 x 204 x 96,5 cm

2009.14

Philippe Liébert

Nemours (France) 1732 – Montréal 1804

MBAM, don de l'Université Concordia honorant le legs

des Sœurs de la Charité de Montréal, « Sœurs Grises »

Photo CCQ, Jacques Beardsell

Authentique no 1

2017

Impression à jet d'encre, 1/5

91,5 x 66,3 cm

2018.20

Moridja Kitenge Banza

Né à Kinshasa (République démocratique du Congo)

en 1980

MBAM, achat, legs William Gilman Cheney

Photo MBAM, Denis Farley

Autoportrait

2017

Acrylique, bâton à l'huile, fusain, peinture en aérosol,

craie et ruban-cache sur toile

177,8 x 203,2 cm

2018.195

Manuel Mathieu

Né à Port-au-Prince en 1986

MBAM, achat, legs Hélène Couture

Photo Guy L'Heureux

Autriche III

1954

Huile sur toile

200 x 300,7 cm

1963.1395

Jean-Paul Riopelle

Montréal 1923 – L'Isle-aux-Grues (Québec) 2002

MBAM, achat, legs Horsley et Annie Townsend

© Succession Jean-Paul Riopelle / SOCAN (2020)

Photo MBAM, Christine Guest

Bandolier Ball 2

2018

12 500 perles de rocaïlle japonaises Delica

11,5 x 11,5 x 11,5 cm

2020.3

Nico Williams

Né à Sarnia (Ontario) en 1989

MBAM, achat, legs Horsley et Annie Townsend

Photo Richard-Max Tremblay

Bénédictin des érables

1914

Huile sur toile

81,8 x 130,6 cm

2016.174

Marc-Aurèle de Foy Suzor-Coté

Arthabaska (Québec) 1869 – Daytona Beach (Floride) 1937

MBAM, don du Club Saint-Denis de Montréal

(don de Cyrille Vaillancourt et Charles J. Dupuis)

Photo MBAM, Christine Guest

Bleu no 6 de Bleu nos 6,5,3,4

1997

Acrylique sur toile

15,3 x 15,3 cm (chaque panneau)

2001.29.1

Françoise Sullivan

Née à Montréal en 1923

MBAM, achat, fonds de l'Association des bénévoles

du Musée des beaux-arts de Montréal

Françoise Sullivan / SOCAN (2020)

Photo MBAM, Brian Merrett

Cabane en rondins

Vers 1925

Huile sur toile

127 x 106,7 cm

2011.181

Lawren S. Harris

Brantford (Ontario) 1885 – Vancouver 1970

MBAM, don fait à l'initiative de Constance et Laurence

G. Pathy pour souligner le 150e anniversaire du Musée

des beaux-arts de Montréal

Photo MBAM, Denis Farley

Carmencita

1922 ou avant

Huile sur toile

63 x 66,2 cm

2017.55

Randolph Stanley Hewton

Mégantic (Québec) 1888 – Trenton (Ontario) 1960

MBAM, achat, fonds Christine et Pierre Lapointe,

don de R. Fournelle

Photo Craig Boyko

Casque à cimier

Fin 19e s.

Bois, cuivre, clous, coton, peau de daim, pigment

25 x 23,8 x 55,5 cm

1946.Ab.3

Haida-kaigani ou tlingit

Côte Nord-Ouest, Alaska

MBAM, achat, don de F. Cleveland Morgan

Photo MBAM, Christine Guest

Caw-Wacham

Vers 1848

Huile sur toile

75,7 x 63,2 cm

1947.991

Paul Kane

Mallow (Irlande) 1810 – Toronto 1871

MBAM, achat, legs William Gilman Cheney

Photo MBAM, Christine Guest

Célébration

1967

Acrylique sur toile

170,6 x 296,1 cm

2011.205

Jack Bush

Toronto 1909 – Toronto 1977

MBAM, don de Marcel et Caroline Elefant à l'occasion

du 150e anniversaire du Musée

des beaux-arts de Montréal

© Succession Jack Bush / SOCAN (2020)

Photo Pierre-Luc Dufour

Composition (Eau, glace et montagnes)

2017

Crayon de couleur sur traits au crayon feutre

126,5 x 137,7 cm (approx.)

2018.16

Ooloosie Saila

Née à Iqaluit (Nunavut) en 1991

Active à Cape Dorset (Nunavut)

MBAM, achat, fonds Christiane et Félix J. Furst

Photo MBAM, Christine Guest

Dans le Nord

1915

Huile sur toile

101,7 x 114,5 cm

1922.179

Tom Thomson

Claremont (Ontario) 1877 – Lac Canoe (Ontario) 1917

MBAM, achat, don du Dr Francis J. Shephard,

de Sir Vincent Meredith, des Drs Lauterman

et W. Gardner et de Mme Hobart Wolson

Photo MBAM, Denis Farley

Dryden

1975

Acrylique sur toile

224 x 346 cm

2000.8.1-2

Serge Lemoine

Acton Vale (Québec) 1941 – Saint-Hyacinthe (Québec) 1998

MBAM, achat, fonds de l'Association des bénévoles

du Musée des beaux-arts de Montréal

© Succession Serge Lemoine / SOCAN (2020)

Photo MBAM, Christine Guest

Étrange, danger

2016

Terre cuite émaillée et dorée, acier, contreplaqué, 1/3

168 x 50,3 x 42 cm

2020.54

Eddy Firmin

Né à Saint-François (Guadeloupe) en 1971

MBAM, don de J. Serge Sasseville à la mémoire de

François Dell'Amelio

Photo MBAM, Christine Guest

Femmes de Caughnawaga

1924

Bronze

Roman Bronze Works, New York

43,5 x 56 x 32 cm

1927.473

Marc-Aurèle de Foy Suzor-Coté

Arthabaska (Québec) 1869 – Daytona Beach (Floride) 1937

MBAM, don de F. N. Southam

Photo MBAM, Christine Guest

Fête arabe, la danse des mouchoirs

Vers 1921-1923

Huile sur toile

99 x 80 cm

2019.177

John Lyman

Biddeford (Maine) 1886 – Kingsley (La Barbade) 1967

MBAM, don du Dr Ronnie Aronson

Photo MBAM, Jean-François Brière

Fillette avec son chien, Bas Saint-Laurent

1905

Huile sur toile

48,5 x 60,5 cm

2012.46

William Brymner

Greenock (Ecosse) 1855 – Wallasey (Angleterre) 1925 :

MBAM, don de Sarah Humphrey et Gerald van Gorp

à l'occasion du 150e anniversaire

du Musée des beaux-arts de Montréal

Photo MBAM, Christine Guest

Hommage à Grey Owl

1970

Huile sur toile

299,5 x 400 cm

2001.184

Jean-Paul Riopelle

Montréal 1923 – L'Isle-aux-Grues 2002

© MBAM, don de la Banque canadienne impériale de

commerce

Succession Jean-Paul Riopelle / SOCAN (2020)

Photo MBAM, Christine Guest

Hotel Baudin, Paris V

1990

Épreuve à développement chromogène plastifiée

et acrylique sur toile

92 x 92 cm

2019.193

Ian Wallace

Né à Shoreham (Angleterre) en 1943

MBAM, don de Guy Knowles

Photo MBAM, Christine Guest

Île flottante

2017-2018

Indian Act
2000-2002
Perles de verre, copie de la page 30 de la « Loi sur les Indiens », ruban-cache, fil, feutre
42,5 x 34,6 x 1,7 cm
2015.241
Nadja Myre
Née à Montréal en 1974
MBAM, don de Stéphane Cauchies
© CARCC, 2020
Photo MBAM, Christine Guest

Jean-Moyse Raymond
Vers 1800
Huile sur toile
91,5 x 71,8 cm
2011.206
Anonyme
MBAM, don de Talbot G. Johnson à l'occasion du 150e anniversaire du Musée des beaux-arts de Montréal
Photo MBAM, Jean-François Brière

La potière II
2019
Terre cuite, porcelaine, glaces, lustrage doré
58 cm (haut)
2020.42
Shary Boyle
Née à Scarborough (Ontario) en 1972
MBAM, achat, legs Suzanne Caouette, en hommage à Michelle Prévost
Photo John Jones

L'Annonciation
1896
Huile sur toile
63,7 x 53,7 cm
2003.61
Mary Alexandra Bell Eastlake
Douglas (Ontario) 1864 – Ottawa 1951
MBAM, achat, legs Horsley et Annie Townsend
Photo MBAM, Christine Guest

Le hibou enchanté
1960
Gravure sur pierre, 43/50
Graveur : Eegyvudluk Pootoogook (1931-1999)
Imprimeur : Iyola Kingwatsiak (1933-2000)
61,1 x 66 cm
Gr-1961.100
Kenojuak Ashevak
Campement d'Ikirasak (Nunavut) 1927 – Cape Dorset (Nunavut) 2013
Active à Cape Dorset
MBAM, achat, legs Horsley et Annie Townsend
© Reproduced with the permission of Dorset Fine Arts
Photo MBAM, Christine Guest

Le mont Cathedral
1928
Huile sur toile
122 x 142,5 cm
1959.1219
Arthur Lismer
Sheffield (Angleterre) 1885 – Montréal 1969
MBAM, achat, fonds A. Sidney Dawes
Photo MBAM, Denis Farley

Le naval du Nunavik au Nunavut
2016
Crayon de couleur, crayon feutre, mine de plomb
64,3 x 124,9 cm
Ningiuksulu Teevee
Née à Cape Dorset (Nunavut) en 1963
MBAM, achat, fonds du Dr Gurjinder P. Sall
Photo MBAM, Christine Guest

Le port de Montréal
1925
Huile sur toile
101,6 x 81 cm
1985.6
Adrien Hébert
Paris 1890 – Montréal 1967
MBAM, achat, dons de Maurice Corbeil et de Nahum Gelber
Photo MBAM, Christine Guest

Les amours jaunes
1960
Huile sur toile
190,5 x 305 cm
2011.288
Jean McEwen
Montréal 1923 – Montréal 1999
MBAM, don de Lise et Xavier Briand à l'occasion du 150e anniversaire du Musée des beaux-arts de Montréal
© Succession Jean McEwen / SOCAN (2020)
Photo MBAM, Christine Guest

Les baigneuses
1937
Huile sur toile
81,3 x 81,3 cm
1937.664
Edwin Holgate
Allandale (Ontario) 1892 – Montréal 1977
MBAM, achat, fonds Robert Lindsay
Photo MBAM, Brian Merrett

Les castors du roi
2011
Acrylique sur toile
243,8 x 213,4 cm
2011.401
Kent Monkman
Né à Saint Marys (Ontario) en 1965
MBAM, don de l'artiste et de W. Bruce C. Bailey
en l'honneur de Nathalie Bondil et du 150e anniversaire
du Musée des beaux-arts de Montréal
Photo MBAM, Christine Guest

L'étoile noire
1957
Huile sur toile
162,5 x 129,5 cm
1960.1238
Paul-Émile Borduas
Saint-Hilaire (Québec) 1905 – Paris 1960
MBAM, don de M. et Mme Gérard Lortie
© Succession Paul-Émile Borduas / SOCAN (2020)
Photo MBAM, Denis Farley

L'heure mauve
1921
Huile sur papier marouflé sur toile
92,4 x 76,8 cm
1961.1320
Ozias Leduc
Saint-Hilaire (Québec) 1864 – Saint-Hyacinthe (Québec) 1965
MBAM, achat, don de Mme Samuel Bronfman à l'occasion du 70e anniversaire de son mari
© Succession Ozias Leduc / SOCAN (2020)
Photo MBAM, Brian Merrett

Madame Charles-Hilaire Têtu, née Elizabeth O'Brien, et son fils Eugène
1841
Huile sur toile
115,1 x 97,2 cm
1968.1685
Théophile Hamel
Sainte-Foy (Québec) 1817 – Québec 1870
MBAM, don anonyme
Photo MBAM

Manga Ormolu #7
2015
Faïence, décor peint sous couverte, encre de Chine, acier, bois
23,5 x 31,5 x 14,5 cm
2019.186.1-2
Bread Lee Satish Tang
Né à Dublin en 1975
MBAM, achat, don d'An-Lap Vo-Dignard et de Jennifer Nguyen
Photo MBAM, Jean-François Brière

Mère heureuse
2013
Crayon de couleur, mine de plomb, encre
123 x 127,5 cm
2014.91
Shuvina Ashoona
Née à Cape Dorset (Nunavut) en 1961
MBAM, achat, fonds Monique Parent
Photo MBAM, Jean-François Brière

Mirabilia
2011
Plaques de verre découpé, dispositif d'éclairage intégré
70 x 600 x 250 cm
2015.335.1-38
Dominique Blain
Née à Montréal en 1957

Mutation bi violet
1966
Acrylique sur toile
190,5 x 152,7 cm
MBAM, don de Pierre Théberge à l'occasion du 150e anniversaire du Musée des beaux arts de Montréal
Succession Guido Molinari / SOCAN (2020)
Photo MBAM, Christine Guest
2009.225
Guido Molinari
Montréal 1933 Montréal 2004

Indian Residential School 1934
2004
Drypoint, etching, artist's proof
40,7 x 56 cm (sheet), 30 x 40,1 cm (platemark)
MMFA, gift of Hilliard T. Goldfarb in honour of Alanis Obomsawin
Photo MMFA, Christine Guest
2015.254
Alanis Obomsawin
Born near Lebanon, New Hampshire, in 1932

Nu assis
1944
Huile sur toile
87 x 60,7 cm
MBAM, achat, don de la famille Fournelle
Succession Jacques de Tonnancour / SOCAN (2020)
Photo MBAM, Denis Farley
2011.193
Jacques de Tonnancour
Montréal 1917 – Montréal 2005

Paysage près de Beupré
Vers 1896 1897
Huile sur toile
59,8 x 81,7 cm
MBAM, don de la famille Fournelle
Photo MBAM, Jean François Brière
2013.411
Maurice Cullen
Saint John's (Terre Neuve) 1866 – Chambly (Québec) 1934

Pipe sculptée
Avant 1860
Argilite
6,3 x 21,5 x 1,8 cm
MBAM, achat, fonds Deirdre M. Stevenson
Photo MBAM, Jean Francois Brière
2010.22
Haïda
Côte Nord-Ouest, Colombie Britannique

Pirogue de guerre indienne (Alert Bay)
1912
Huile sur carton
65 x 95,5 cm
MBAM, achat, don de A. Sidney Dawes
Photo MBAM, Christine Guest
1948.995
Emily Carr
Victoria 1871 – Victoria 1945

Quatre éléments
1967
Acrylique sur toile
72 x 238 cm
MBAM, don de Bruno M. et Ruby Cormier
Succession Fernand Leduc / SOCAN (2020)
Photo MBAM, Brian Merrett
1983.34
Fernand Leduc
Montréal 1916 – Montréal 2014

Quatre panneaux gris et quatre figures
1963
Huile sur toile
152,5 x 51 cm (chaque panneau, approx.)
MBAM, achat, fonds de l'Association des bénévoles du Musée des beaux arts de Montréal et legs Horsley et Annie Townsend
Photo MBAM, Brian Merrett
2005.97.1.4
Michael Snow
Né à Toronto en 1928

Sans titre (Joueur de tambour)
Vers 1973
Os de baleine, ivoire, matière noire
46,5 x 29,5 x 51,2 cm
MBAM, achat, don de L. Marguerite Vaughan
© Public Trustee of Nunavut, Estate of Karoo Ashevak
Photo MBAM, Christine Guest
1973.Aa.6
Karoo Ashevak
Taloyoak (Nunavut) 1940 – Taloyoak 1974

Sans titre (Homme se transformant en Diseau Tonnerre)
Vers 1958 1960
Huile sur écorce de bouleau
84 x 90,5 x 3 cm
MBAM, don de Rya Levitt
Photo MBAM, Christine Guest
2002.14
Norval Morrisseau
Fort William (auj. Thunder Bay) 1932 – Toronto 2007

Seuils 2
2018
Scannographie, impression à jet d'encre marouflé sur panneau composite avec aluminium (Dibond), aggloméré peint à la caséine, 1/1
Imprimeur : PhotoSynthèse, Montréal
Élément architectural : 108,5 x 206,5 x 61 cm
MBAM, achat, legs Horsley et Annie Townsend
2019.2.1-2
Jocelyne Allouche
Née à Québec en 1947

Silence
2014 2018
Bois, peinture acrylique, fil de nylon
Dimensions variables
MBAM, don d'Ari Bayuaji
Photo MBAM, Denis Farley
2019.175
Ari Bayuaji
Né à Mojokerto (Indonésie) en 1975

« Soirée sur le quai » ou « Port de Montréal »
1868
Huile sur toile
45,8 x 57,5 cm
MBAM, don de Mme J. Campbell Merrett
Photo MBAM, Brian Merrett
1999.10
Henry Sandham
Montréal 1842 Londres 1910

The Lady of the Harbour
From the series «Constructing Deconstruction»
2018
Wood, acrylic, mirror
38,1 x 48,3 x 20,3 cm
MMFA, purchase, Horsley and Annie Townsend Bequest
Photo MMFA, Christine Guest
2019.66
Bahar Taheri
Born in Tehran in 1980

a gift from Doreen
2016-2019
MEDIA??
Dimensions??
MMFA, purchase, Louise Lalonde-Lamarre Memorial Fund
Photo MMFA, Christine Guest
20.2020
Duane Linklater
Born in Moose Factory, Ontario, in 1976

Ustadha [Professeure]
Guérir de façon naturelle
Transmission
Tête à tête
2018
3 impressions à jet d'encre
102,5 x 103 cm (chacune)
MBAM, achat, programme Nouveau chapitre du Conseil des arts du Canada
2018.132.1.3
Arwa Abouon
Tripoli (Libye) 1982 – Montréal 2020

Vanité
2004
Huile sur toile
152,2 x 101,8 cm
MBAM, don de M. René et Mme Janine Dorion à l'occasion du 150e anniversaire du Musée des beaux-arts de Montréal
Photo MBAM, Jean Francois Brière
2010.36
Pierre Dorion
Né à Ottawa en 1959

Venise, vue sur la lagune
Vers 1904
Huile sur toile marouflée sur aluminium
60,6 x 73,9 cm
MBAM, don de la succession James Wilson Morrice
Photo MBAM, Brian Merrett
1925.334
James Wilson Morrice
Montréal 1865 – Tunis 1924

MUSÉE DE LA CIVILISATION – QUÉBEC

À titrer
1980
Polyptique, acrylique et drapeaux de papier sur quatre panneaux de bois
Dimensions maximales: 366 x 244 x 4,7 cm
(144 1/8 x 96 1/16 x 1 7/8 in.)
Pierre Gauvreau (1922 – 2011)
Photographe : Daniel Roussel
Musée de la civilisation, don de Janine Carreau, photographe : Daniel Roussel, 2011-116

Amauti, parka de femme inuite
Kuujuuaq, Québec, Canada, vers 1960
Peau de caribou
Dimensions maximales: 183 x 77 cm
(72 1/16 x 30 5/16 in.)
Photographe : Red Méthot - Icône
Musée de la civilisation, photographe : Red Méthot - Icône, 65-583

Armoire
St-Lin, XVIIIe siècle
Pin, bois
Dimensions maximales: 206,5 x 173,5 x 48,5 cm
(81 5/16 x 68 5/16 x 19 1/8 in.)
68-1446
Photographe : Luc Chartier
Musée de la civilisation, photographe : Luc Chartier, 68-1446

Zacharie Vincent, dit Telari-o-lin (1815 – 1886)
Autoportrait, Telari-o-lin ou Zacharie Vincent Wendake, Québec, vers 1878
Huile sur toile
Dimensions maximales: 62,5 x 53 x 4 cm
(24 5/8 x 20 7/8 x 1 9/16 in.)
Photographe : Julien Auger - Icône
Musée de la civilisation, collection du Séminaire de Québec, restauration effectuée par le Centre de conservation du Québec, photographe : Julien Auger - Icône, 1991.102

Barque à quille
Vers 1736
Épinette, cèdre blanc, pin blanc, bouleau, bois dur non identifié
Dimensions maximales: 208 x 380 x 945 cm
(81 7/8 x 149 5/8 x 372 1/16 in.)
Photographe : Idra Labrie - Perspective Photo
Musée de la civilisation, photographe : Idra Labrie - Perspective Photo, 89-3729

Bison des bois
Les Prairies, Canada, Xxe siècle
Dimensions maximales: 75 x 190 x 275 cm
(29 1/2 x 74 13/16 x 108 1/4 in.)
1999-440
Musée de la civilisation, don du Parc de la rivière des Mille-Iles, restauration effectuée par le Centre de conservation du Québec
Photographe : Red Méthot - Icône

Bottes de Stella Spotlight, opéra rock Starmania, version 1993
Interprète Patsy Gallant (1948 –)
Paris, France, 1993
Caoutchouc, plastique, métal, cuir
Dimensions maximales: 9,5 x 30,2 x 27 cm
(3 3/4 x 11 7/8 x 10 5/8 in.)
Philippe Gullotel (1955 –)
Musée de la civilisation, photographe : Red Méthot - Icône, 2005-509-4

Caisse à savon
Québec, Québec, entre 1980 et 2000
Bois verni, caoutchouc, plastique, métal
Dimensions maximales: 104 x 95 x 125 cm
(40 15/16 x 37 3/8 x 49 3/16 in.)
Musée de la civilisation, don des Soeurs de la Charité de Québec, photographe : Red Méthot - Icône, 2008-1170

Carte géographique de la Nouvelle France faite par le sieur de Champlain Saint Tongois capitaine ordinaire pour le roy en la marine
Carte géographique
1612
Encre, papier vergé collé sur papier
Dimensions maximales: 81,5 x 50,2 cm
(32 1/16 x 19 3/4 in.)
Samuel de Champlain et David Pelletier, graveur
Musée de la civilisation, fonds d'archives du Séminaire de Québec, photographe : Jessy Bernier - Perspective Photo, 1993.15158

Ceinture fléchée ayant appartenu à Gabriel Dumont Batoche, Saskatchewan, vers 1885
Laine
Dimensions maximales: 20,3 x 376 cm (8 x 148 in.)
Musée de la civilisation, don de Dave D. St-Martin, photographe : Amélie Breton - Perspective Photo, 2008-255

Chaise haute
Vers 1840
Bois, peinture
Dimensions maximales: 94,2 x 49 x 41,7 cm
(37 1/16 x 19 5/16 x 16 7/16 in.)
Musée de la civilisation, photographe : Red Méthot - Icône, 34-25

Chasublier
Entre 1770 et 1790
Noyer, fonte de fer
Dimensions maximales: 90 x 135 x 85 cm
(35 7/16 x 53 1/8 x 33 7/16 in.)
Musée de la civilisation, restauration effectuée par le Centre de conservation du Québec, photographe : Red Méthot - Icône, 51-6

Chaussures pour pieds de lotus
Chine
Soie, coton, carton
Dimensions maximales: 7 x 4 x 11 cm (2 3/4 x 1 9/16 x 4 5/16 in.)
Musée de la civilisation, don des Franciscaïns, photographe : Julien Auger - Icône, 2004-2645

Cheval de bois
XIXe siècle
Bois, métal, cuir, crin de cheval
Dimensions maximales: 65 x 20,6 x 63 cm
(25 9/16 x 8 1/8 x 24 13/16 in.)
Musée de la civilisation, photographe : Julien Auger - Icône, 76-3

Coffret
Neuville, Québec, 1772
Pin, fer, peinture
Dimensions maximales : 17,5 × 32,5 × 20 cm
(6 7/8 × 12 13/16 × 7 7/8 in.)
Musée de la civilisation, don de Monique Mercure et de Raymond Vézina, restauration effectuée par le Centre de conservation du Québec, photographe : Red Méthot - Icône, 2008-251

Costume de scène
Personnage de Boris Godounov, Acte II de l'opéra Boris Godounov de Modeste Moussorgski (1839 - 1881), tenu par Joseph Rouleau (1929 -)
Vers 1960
Brocart de soie et lamé, orné de pierres et de perles factices, métal, plastique, bois, cuir, dentelle et vison
Dimensions maximales : 157 × 110 cm
(61 13/16 × 43 5/16 in.)
Musée de la civilisation, don de Joseph Rouleau, O.C., B.O.O., DHC, photographe : Julien Auger - Icône, 2006-481-1-1

Courtepointe
Joséphine Chartré
Québec, vers 1893
Fibre, coton
Dimensions maximales : 180 × 193 cm (70 7/8 × 76 in.)
Musée de la civilisation, don de Michelle Arcand, photographe : Luc-Antoine Couturier, 1998-214

Cuisinière électrique
John Moffat
Québec, 1925
Fer, cuivre, métal, fonte
Dimensions maximales : 155 × 120 × 65 cm
(61 × 47 1/4 × 25 9/16 in.)
Musée de la civilisation, don de la famille Émond-Beaudet, Beaumont, photographe : Red Méthot - Icône, 92-2024

Dictionary consacré à la langue des Haudenosaunee
(Cinq nations iroquoises)
8 cm de documents textuels
Pierre-Joseph-Marie Chaumonot, père, S.J.
Vers 1660
Dimensions maximales : 22,5 × 17,5 × 8 cm
(8 7/8 × 6 7/8 × 3 1/8 in.)
Musée de la civilisation, fonds d'archives du Séminaire de Québec, photographe : Luc-Antoine Couturier, MS58

École de la Montagne Rouge
Drapeau
Montréal, Québec, 24 juin 2012
Gouache, crayon à mine de plomb, coton
Dimensions maximales : 112,5 × 88 cm
(44 5/16 × 34 5/8 in.)
Musée de la civilisation, don de l'École de la Montagne Rouge, photographe : Red Méthot - Icône, 2014-13

Gibet de fer de Marie-Joséphite Corriveau
Forgeron militaire : Richard Dee
1763

Fer
Dimensions maximales : 158 × 51 × 29 cm
(62 3/16 × 20 1/16 × 11 7/16 in.)
Musée de la civilisation, transfert du Peabody Essex Museum, Salem, Massachusetts, don de David P. Kimball, 1899, photographe : Julien Auger - Icône, 2015-59-1

Théâtre de Sable, Josée Campanale et Réjean Bibeau
Lady Macbeth
Marionnette de la pièce Balade au pays de la forêt qui marche
2008
Bois, plastique, métal, feutre, polyéthylène
Dimensions maximales : 48,3 × 111,5 × 23 cm
(19 × 43 7/8 × 9 1/16 in.)
Musée de la civilisation, don du Théâtre de Sable, photographe : Red Méthot - Icône, 2012-828-29

Great Northern Diver or Loon
Robert Havell et John James Audubon
Aquatinte et burin rehaussé à l'aquarelle
Royaume-Uni, Angleterre, entre 1831 et 1836
Encre, aquarelle, plusieurs couleurs, papier vélin
Musée de la civilisation, collection du Séminaire de Québec, photographe : Jessy Bernier - Icône, 1993.34909

Incendie du quartier Saint-Roch vu de la Côte-à-Coton vers l'ouest
Joseph Légaré (1795 - 1855)
Québec, Québec, entre 1845 et 1848
Huile sur toile
Dimensions maximales : 271,2 × 198 × 7 cm
(106 3/4 × 77 15/16 × 2 3/4 in.)
Musée de la civilisation, collection du Séminaire de Québec, photographe : Red Méthot - Icône, 1991.168

Jeu d'échecs commémoratif
Dessiné par Maurice Raymond (1912 - 2006)
Sculpté par Lucienne Boyer (1919 - 2011)
Montréal, Québec, vers 1935
Noyer, tilleul, peinture, vernis et métal
Musée de la civilisation, don de Pierre E. Langlois, photographe : Amélie Breton - Perspective Photo, 2009-39-15

La crucifixion, station de chemin de croix
François Guernon, dit Belleville (vers 1740 - 1817)
Oka, Québec, 1775
Bois polychrome
Dimensions maximales : 148,2 × 222 × 8 cm
(58 3/8 × 87 3/8 × 3 1/8 in.)
Musée de la civilisation, don de la Fondation du Musée, photographe : Red Méthot - Icône, 2011-1-6

La Reine Victoria
Marshall Wood (1834 - 1882)
Sculpture
Québec, Québec, 1874 - 1882
Bronze
Dimensions maximales : 313 × 124 × 117 cm
(123 1/4 × 48 13/16 × 46 1/16 in.)
Musée de la civilisation, photographe : Red Méthot - Icône, 88-3163-0-2

Les patriotes
Affiche
Québec, Québec, vers 1975
Sérigraphie sur papier
Dimensions maximales : 63,6 × 48,2 cm
(25 1/16 × 19 in.)
Musée de la civilisation, 88-1316

L'oié - Lois (Hommage à Jean-Paul Riopelle)
Bruno Champagne (1966 -)
Québec, Québec, vers 2003
Pin polychrome, métal
Dimensions maximales : 150 × 108 × 29 cm
(59 1/16 × 42 1/2 × 11 7/16 in.)
Musée de la civilisation, don de Janine Carreau, photographe : Red Méthot - Icône, 2011-154

Lys martagon et anémones
Nicolas Robert (1614 - 1685)
Dessin
France, XVIIe siècle
Aquarelle, gouache, graphite, vélin
Collection du Séminaire de Québec
Dimensions maximales : 46 × 34 cm (18 1/8 × 13 3/8 in.)
Musée de la civilisation, collection du Séminaire de Québec, 1993.27775

Malle de voyage
Entre 1960 et 1970
Bois, métal, papier, fibre, cuir
Dimensions maximales : 74 × 88,5 × 58 cm
(29 1/8 × 34 13/16 × 22 13/16 in.)
Musée de la civilisation, collection Proulx Ollbrich, photographe : Red Méthot - Icône, 2013-579

Manteau de raquetteur
Montréal, Québec, vers 1880
Laine, soie, coton, corne, encre
Dimensions maximales : 96 × 54 cm (37 13/16 × 21 1/4 in.)
Musée de la civilisation, don de l'honorable Serge Joyal, c.p., o.c., photographe : Red Méthot - Icône, 87-491

Marc-Aurèle de Foy Suzor-Coté (1868 - 1937)
Maria Chapdelaine
Sculpture
Canada, 1925
Plâtre
Dimensions maximales : 26 × 40 × 25 cm
(10 1/4 × 15 3/4 × 9 13/16 in.)
Musée de la civilisation, collection du Séminaire de Québec, photographe : Marie-Josée Marcotte - Icône, 1991.15003

Alcide Bergeron
Masque de Mardi gras
Charlevoix, Québec, vers 1940
Pin polychrome
Dimensions maximales : 21 × 18 × 14 cm
(8 1/4 × 7 1/16 × 5 1/2 in.)
Musée de la civilisation, photographe : Alain Vézina, 89-3354

Nobilier de salon de coiffure
Cap-de-la-Madeleine, vers 1940
Aluminium, chrome, caoutchouc, peinture
Musée de la civilisation, photographe : Red Méthot - Icône, 87-27, 87-29, 87-30, 87-31, 87-35, 87-40, 87-45, 87-47, 87-53 et 87-3774

Motoneige
Fontaine, Edmond
Saint-Jean-Baptiste, Québec, 1932
Métal, fibre
Dimensions maximales : 180 × 110 × 350 cm
(70 7/8 × 43 5/16 × 137 13/16 in.)
Musée de la civilisation, restauration effectuée par le Centre de conservation du Québec, photographe : Red Méthot - Icône, 88-2571

Moule à sucre
Bois, pruche
Dimensions maximales : 6,8 × 17 × 8 cm
(2 11/16 × 6 11/16 × 3 1/8 in.)
Musée de la civilisation, donation Jean-Noël Sénécal, photographe : Luc-Antoine Couturier, 91-638

Robert Wakeham Pilot et Helen Blake Mackenzie
Mur peint
Québec, entre 1890 et 1939
Métal, épinette, peinture à l'huile
Dimensions maximales : 210,1 × 335,7 × 5,3 cm
(82 11/16 × 132 3/16 × 2 1/16 in.)
Musée de la civilisation, don de Francine Saint-Aubin à la mémoire de Philip Mackenzie Jr., restauration effectuée par le Centre de conservation du Québec, photographe : Red Méthot - Icône, 2006-302

Glenna Matoush (1946 -)
My beloved
Montréal, 2006
Techniques mixtes sur jeans
Dimensions maximales : 4 cm (1 9/16 in.)
Musée de la civilisation, photographe : André Kedl, 2010-573

Orgue sans fil - Prototype
Composante principale
Inventée et fabriquée par l'abbé Georges Désilets (1866 - 1948)
Vers 1915
Bois, métal
Dimensions maximales : 95 × 97 × 97 cm
(37 3/8 × 38 3/16 × 38 3/16 in.)
Musée de la civilisation, collection du Séminaire de Nicolet, photographe : Red Méthot - Icône, 1988.122

Eugène Leclerc (1885 - 1968)
Pagatès
Saint-Jean-Port-Joli, Québec, entre 1912 et 1922
Bois, métal
Dimensions maximales : 13 × 6 × 164,5 cm (5 1/8 × 2 3/8 × 64 3/4 in.)
Musée de la civilisation, don de l'association Les Amis du Musée, photographe : Julien Auger - Icône, 2008-203

Phonautographe d'Édouard-Léon Scott de Martinville (1817 - 1879)
Paris, France, 1857
Bois, métal
Dimensions maximales : 55,5 × 52 × 57 cm
(21 7/8 × 20 1/2 × 22 7/16 in.)
Musée de la civilisation, collection du Séminaire de Québec, restauration effectuée par le Centre de conservation du Québec, photographe : Julien Auger - Icône, 1993.13139.1 à 1993.13139.3

Frederick Simpson Coburn (1871 - 1960)
Album Carlotta seule sur les pointes et sauts
Photographie
Cantons-de-l'Est, Québec, entre 1930 et 1960
Émulsion gélatino-argentique, papier
Musée de la civilisation, don de Teresa L. Coburn, fonds Carlotta, MQQP8-PK7

Piano à queue ayant appartenu à Claude Léveillée (1932 - 2011)
The Baldwin Piano Company
Québec, 1966
Bois, peinture, métal, teinture, ivoire, laine
Dimensions maximales : 99 × 151,5 × 217 cm
(39 × 59 5/8 × 85 7/16 in.)
Musée de la civilisation, acquis grâce à la participation financière de Québecor, photographe : Red Méthot - Icône, 2012-5-1

Porte d'entrée
Robert Blatter (1899 - 1998)
Québec, Québec, entre 1927 et 1930
Fer, verre, acier
Dimensions maximales : 282 × 79 cm (111 × 31 1/8 in.)
Musée de la civilisation, photographe : Patrick Altman, 89-34

Prospecto dell'Alma Città di Roma visto del Monte Gianicolo
Giuseppe Vasi (1710 - 1782)
Rome, Italie, 1829, impression depuis la matrice originale de 1765
Eau-forte et burin sur papier vélin
Dimensions maximales : 271 × 111 cm
(106 11/16 × 43 11/16 in.)
Musée de la civilisation, collection du Séminaire de Québec, restauration effectuée par le Centre de conservation du Québec, photographe : Jessy Bernier - Perspective Photo, 1993.36659

Rafraîchissoire à beurre
P. W. Ellis & Co
Toronto, vers 1900
Métal, verre
Dimensions maximales : 9,5 × 14,5 cm
(3 3/4 × 5 11/16 in.)
Musée de la civilisation, fonds Jourdain-Fiset - Gabriel Miller, photographe : Julien Auger - Icône, 93-4489

Robe de soirée
Jean-Claude Poitras (1949 -)
Montréal, vers 1992
Viscose, soie, lycra
Dimensions maximales : 53 × 82 cm (20 7/8 × 32 5/16 in.)
Musée de la civilisation, don de Jean-Claude Poitras, photographe : André Kedl, 2001-398

Secrétaire
Alphonse Saint-Jacques (1911 - 1996?)
École du meuble
Montréal, Québec, 1936
Érable
Dimensions maximales : 81,3 × 145 × 40 cm
(32 × 57 1/16 × 15 3/4 in.)
Musée de la civilisation, restauration effectuée par le Centre de conservation du Québec, photographe : Julien Auger - Icône, 88-6004

Snowy Owl
Robert Havell et John James Audubon
Aquatinte et burin rehaussé à l'aquarelle
Royaume-Uni, Angleterre, entre 1831 et 1836
Encre, aquarelle, plusieurs couleurs, papier chiffon fait main, format double éléphant
Musée de la civilisation, collection du Séminaire de Québec, photographe : Jessy Bernier - Icône, 1993.34722

Stringgames, jeu de ficelles
Noa Arpatuq Echaloock (1946 -)
Sculpture
Nunavik, Inukjuak, 2003
Serpentine, fibre synthétique, ivoire
Dimensions maximales : 27,7 × 28,2 × 18,6 cm
(10 7/8 × 11 1/8 × 7 5/16 in.)
Musée de la civilisation, photographe : André Kedl, 2005-419

François-Noël Levasseur (1703 - 1794) et Jean-Baptiste Antoine Levasseur (1717 - 1775)
Tabernacle
Québec, Québec, 1757 - 1758
Bois doré
Musée de la civilisation, collection du Séminaire de Québec, restauration effectuée par le Centre de conservation du Québec, photographe : Jessy Bernier - Icône, 1994.37626.1 à 1994.37626.37

Tapis
Vers 1950
Jute, laine, fibre synthétique
Dimensions maximales : 181 cm (71 1/4 in.)
Musée de la civilisation, don du ministère de l'Agriculture, des Pêcheries et de l'Alimentation, restauration effectuée par le Centre de conservation du Québec, photographe : Luc-Antoine Couturier, 83-880

Télescope de Foucault
Secretan
Paris, France, 1867
Bois, verre, métal, laiton
Poids : 640 kg
Musée de la civilisation, collection du Séminaire de Québec, photographe : Red Méthot - Icône, 1999.3

Téléviseur
Sparton of Canada Limited
Québec, Québec, vers 1947
Bois, peinture, verre, plastique, vernis, fibre, zinc, laiton, cuivre, colle, fer, amiante
Dimensions maximales : 89,5 × 61,2 × 62 cm
(35 1/4 × 24 1/8 × 24 7/16 in.)
Musée de la civilisation, fonds Jourdain-Fiset - Gabriel Miller, photographe : Ildra Labrie - Perspective Photo, 93-2809

Thaïs Lacoste et sa famille
Photographie tirée de l'album intitulé : 1er Voyage d'Europe avec Papa, Maman, Berthe & Alex
1908
Dimensions maximales : 16,4 × 22,4 cm
(6 7/16 × 8 13/16 in.); 9,3 × 10,5 cm
Musée de la civilisation, collection du Séminaire de Québec, fonds Thaïs Lacoste-Frémont, PH2000-13532

Tiknagan, porte-bébé
Kahnawake, Québec, entre 1840 et 1900
Bois, cuir, peinture, fer
Dimensions maximales : 76 × 26,5 × 29 cm
(29 15/16 × 10 7/16 × 11 7/16 in.)
Musée de la civilisation, photographe : Red Méthot - Icône, 68-3092

Carl Poul Petersen, orfèvre (1895 - 1977)
Trophée associé au Québec Curling Club
Montréal, Québec, vers 1945
Argent, bois
Musée de la civilisation, photographe : Julien Auger - Icône, 2007-166

Véhicule hippomobile
J.J. Saurin
Québec, 1851
Bois, métal, cuir, fibre
Dimensions maximales : 139 × 131 × 250 cm
(54 3/4 × 51 9/16 × 98 7/16 in.)
Poids : 362,9 kg
Musée de la civilisation, donation Paul-Bienvenu, photographe : Denis Deziel, 2010-1596

Vélocipède
Vers 1875
Métal, cuir, caoutchouc
Dimensions maximales : 158 × 66 × 191 cm
(62 3/16 × 26 × 75 3/16 in.)
Musée de la civilisation, photographe : Red Méthot - Icône, 84-92

Vélo en libre-service BIXI
Michel Dallaire, Michel Dallaire Design industriel inc. et Cycles Devinci inc.
2008
Aluminium hydroformé, thermoplastique, alliages de métaux ferreux, composantes électroniques
Dimensions maximales : 63 × 115,5 × 177 cm
(24 13/16 × 45 1/2 × 69 11/16 in.)
Musée de la civilisation, don de Michel Dallaire, photographe : Julien Auger - Icône, 2012-184

Vis d'Archimède
Pixii
Paris, France, vers 1836
Bois, verre, métal, laiton
Dimensions maximales : 17 × 45 × 61 cm
(6 11/16 × 17 11/16 × 24 in.)
Musée de la civilisation, collection du Séminaire de Québec, photographe : Julien Auger - Icône, 1993.12412



CATALOGUE DE COLLECTION

COLLECTION QUÉBEC #7

lavillette.com/micro-folie

✉ micro-folie@villette.com

🐦 [@MicroFolie](https://twitter.com/MicroFolie)