

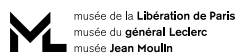


MICRO-FOLIE

PLATEFORME CULTURELLE AU SERVICE DES TERRITOIRES

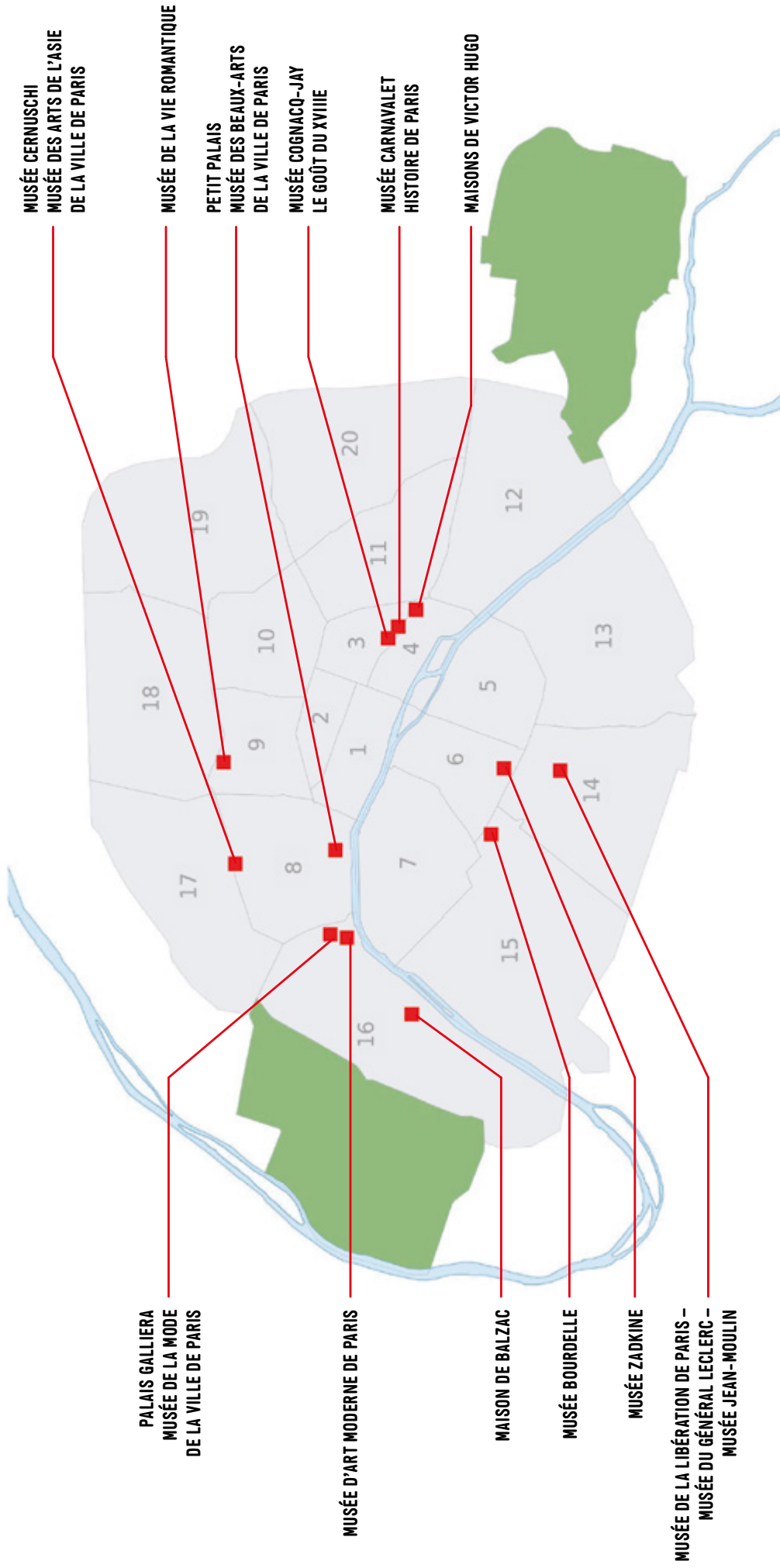
COLLECTION PARIS #9

CATALOGUE DE COLLECTION



SOMMAIRE

MUSÉE D'ART MODERNE DE PARIS	7	PALAIS GALLIERA – MUSÉE DE LA MODE DE LA VILLE DE PARIS	39
CHEFS-D'ŒUVRE DE L'ART MODERNE	8	XVIII ^E SIÈCLE	40
MAISON DE BALZAC	11	XIX ^E SIÈCLE	40
L'ŒUVRE DE BALZAC, MYTHE ET RÉALITÉ	12	MODE MASCULINE	41
LES PERSONNAGES DE LA COMÉDIE HUMAINE	12	ARTS GRAPHIQUES	41
MUSÉE BOURDELLE	13	1 ^{ÈRE} MOITIÉ DU XX ^E SIÈCLE	42
PEINTURES	14	CRÉATION CONTEMPORAINE	43
ANTOINE BOURDELLE ET LE THÉÂTRE DES CHAMPS-ÉLYSÉES	14	LES ACCESSOIRES	44
HÉRAKLÈS	15	MUSÉE DE LA VIE ROMANTIQUE	45
MUSÉE CARNAVALET – HISTOIRE DE PARIS	16	FEMME DE LETTRE	46
RÉVOLUTION FRANÇAISE	17	L'ATELIER DE L'ARTISTE	46
JEUX, LOISIRS ET DIVERTISSEMENT	19	MUSIQUE ROMANTIQUE	46
MÉTIERS, ARTISANAT, COMMERCE	21	MAISONS DE VICTOR HUGO	47
REPRÉSENTER PARIS	22	VICTOR HUGO ET SES PROCHES	48
DÉCORS INTÉRIEURS	24	LES TRAVAILLEURS DE LA MER DE VICTOR HUGO : DE L'ŒUVRE GRAPHIQUE À L'ILLUSTRATION DU ROMAN	49
MONUMENTS, ARCHITECTURE	25	MUSÉE DE LA LIBÉRATION DE PARIS – MUSÉE DU GÉNÉRAL LECLERC – MUSÉE JEAN-MOULIN	50
OBJETS DE LA VIE QUOTIDIENNE	27	LA LIBÉRATION DE PARIS	51
ANIMAUX	28	MUSÉE ZADKINE	52
PORTRAITS DE PERSONNALITÉS	29	SCULPTURE	53
INSOLITE	30	PETIT PALAIS – MUSÉE DES BEAUX-ARTS DE LA VILLE DE PARIS	54
ÉVÉNEMENTS	31	ANTIQUITÉS	55
MUSÉE CERNUSCHI – MUSÉE DES ARTS DE L'ASIE DE LA VILLE DE PARIS	32	ICÔNES – ORIENT CHRÉTIEN	55
CHINE	33	MOYEN-ÂGE	56
VIETNAM	34	RENAISSANCE	57
CORÉE	34	XVII ^E SIÈCLE	58
JAPON	35	XVIII ^E SIÈCLE	59
MUSÉE COGNACQ-JAY – LE GOÛT DU XVIII^E	36	XIX ^E SIÈCLE – PEINTURES	60
FRANÇOIS BOUCHER, MAÎTRE DU ROCOCO	37	XIX ^E SIÈCLE – ARTS DÉCORATIFS ET SCULPTURES	63
VIE QUOTIDIENNE ET INTIME AU XVIII ^E SIÈCLE	37	PARIS 1900	64
PAYSAGES D'ITALIE, ENTRE RÉALITÉ ET FANTASMES	38	CRÉDITS	68



LA COLLECTION

L'établissement public Paris Musées

Paris Musées regroupe depuis 2013 les quatorze musées de la Ville de Paris et permet de promouvoir une stratégie globale en cohérence avec la politique culturelle de la Ville de Paris.

Réunis au sein d'une institution de dimension internationale, ces musées poursuivent 3 missions principales :

- L'enrichissement et la préservation des collections ainsi que leur mise en valeur avec la mise en ligne des collections pour donner suite à une informatisation et une numérisation de grande ampleur, le développement de la recherche, la programmation d'événements et de réaccrochages destinés à mieux faire connaître les collections de la Ville de Paris, qui sont accessibles gratuitement aux visiteurs depuis 2001;
- La programmation d'expositions et la réalisation de publications de haut niveau, permettant de contribuer à la richesse culturelle de la capitale et à son rayonnement national et international;
- Le développement et l'élargissement des publics par une politique éducative renforcée et une attention accrue portée au confort de visite et à la médiation culturelle. Aujourd'hui les musées de la Ville de Paris accueillent plus de trois millions de visiteurs, l'objectif est de conforter cette dynamique et de contribuer à une démocratisation de l'accès à la culture.

Au programme

Riches de plus d'un million d'œuvres d'art, les musées de la Ville de Paris réunissent des collections exceptionnelles par leur diversité et leur qualité. Ces collections sont toutes des témoins de l'histoire de Paris et de l'évolution de son patrimoine, de ses grandes figures et, plus généralement, de la place accordée à l'art et à la culture tout au long de son développement.

Paris Musées vous propose de voyager au travers de cette collection de plus de 500 œuvres pluridisciplinaires et de découvrir l'émulation artistique parisienne à travers les âges. Beaux-arts, mode et arts décoratifs se côtoient et se répondent afin de rendre hommage à la ville lumière.



MUSÉE D'ART MODERNE DE PARIS

MAM MUSÉE D'ART MODERNE DE PARIS



Raoul Dufy
La Fée Électricité, 1937



Robert Delaunay
L'équipe de Cardiff, détail, 1912 – 1913

Présentation

Situé entre les Champs-Élysées et la tour Eiffel, le Musée d'Art Moderne de Paris, palais emblématique exceptionnel de l'architecture des années 30, est sans conteste l'un des plus grands musées d'art moderne et contemporain en France. Le musée est inauguré et ouvert au public en 1961.

Sa collection, riche de plus de 15 000 œuvres, présente les grands courants artistiques allant du XX^e siècle à la scène actuelle, illustrés par des artistes majeurs de l'histoire de l'art : Picasso, Dufy, Modigliani, Derain, Picabia, Chagall, mais aussi Boltanski, Parreno et Peter Doig. Le musée dispose d'œuvres in situ exceptionnelles comme *La Fée Électricité*, chef-d'œuvre monumental de Raoul Dufy.



CHEFS-D'ŒUVRE DE L'ART MODERNE

À retrouver dans le film



Amedeo Modigliani
Femme aux yeux bleus, 1918

Le peintre italien Amedeo Modigliani s'établit à Paris en 1906 et devient l'une des figures importantes du quartier Montparnasse où il découvre les avant-gardes. Ce n'est pourtant pas seulement l'art moderne, dont il se nourrit : le tableau montré ici témoigne d'un intérêt pour le classicisme italien, les masques africains ou les œuvres khmères.

En complément dans la tablette



Giorgio De Chirico
Mélancolie hermétique, 1919

À retrouver dans le film



Robert Delaunay
L'équipe de Cardiff, 1912 – 1913

Peint en 1913, *L'équipe de Cardiff* est un hymne à la modernité et nous apparaît aujourd'hui comme un instantané de son époque. S'y trouvent ainsi juxtaposés la Grande Roue, la tour Eiffel, un aéroplane et des affiches publicitaires, dont l'une vante une société de construction aéronautique nommée Astra. Sur la bande horizontale verte, à droite, figurent le nom de l'artiste, ainsi que les noms des capitales artistiques de l'époque : Paris, New York et « B » pour Berlin.

En complément dans la tablette



Fernand Léger
Les disques, 1918

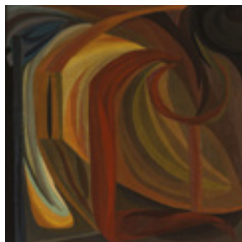
À retrouver dans le film



Raoul Dufy
La Fée Électricité, 1937

Cette immense peinture murale était destinée à orner le pavillon de l'Électricité et de la Lumière, à l'Exposition internationale des arts et des techniques dans la vie moderne. Dufy a imaginé, une fresque historique sur deux registres se lisant de droite à gauche, qui jouent sur l'opposition entre couleurs froides et chaudes. Le registre inférieur présente plus de 109 philosophes savants, inventeurs, et scientifiques, d'Aristote à Pierre et Marie Curie. Ils sont répartis chronologiquement de part et d'autre du motif de la toute nouvelle centrale électrique de Ivry sur Seine, dont l'énergie est matérialisée par un éclair.

En complément dans la tablette



Otto Freundlich
Composition, 1911

À retrouver dans le film



Chaïm Soutine
La femme en rouge, vers 1923 - 1924

« Avec Rembrandt, Soutine est peut-être le peintre qui nous offre l'œuvre dont la qualité lyrique de la matière surgit avec tant de puissance » : voilà comment le critique d'art Elie Faure parle de l'art de Chaïm Soutine, artiste biélorusse installé à Paris en 1913. Comme Modigliani ou Fougita, Soutine est associé à l'École de Paris, qui rassemble des artistes qui partagent le refus de l'académisme.

En complément dans la tablette



Marcel Duchamp
La Boîte-en-valise, 1936-1968

À retrouver dans le film



André Derain
Trois personnages assis sur l'herbe, 1906

Au Salon d'automne de 1905, André Derain expose plusieurs tableaux avec Matisse, Vlaminck, Camoin, Manguin et Marquet. Les œuvres font scandale et l'exposition constitue l'acte de baptême du fauvisme. Les artistes ainsi nommés partagent un certain nombre d'ambitions : simplification du dessin, liberté de la couleur et franchise de la facture. La palette chromatique est éclatante, orange, rouge, vert, bleu, etc. L'artiste offre une autre vision de la réalité par l'utilisation de couleurs vives et des formes simples. André Derain est fasciné par l'art africain, où les formes sont très simplifiées. Dans cette peinture les visages des trois personnes sont peu détaillés. L'artiste n'a posé que quelques coups de pinceaux pour faire apparaître leurs yeux, leur bouche, leur nez ainsi que les rayons du soleil sur leur peau.

En complément dans la tablette



Marc Chagall
Le Rêve (ancien titre : *Le lapin*), 1927

À retrouver dans le film



Pierre Bonnard
Nu dans le bain, 1936

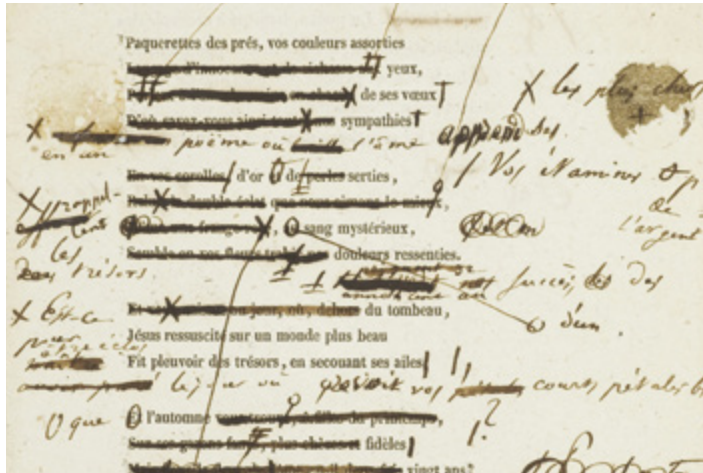
Jeune peintre admiratif des estampes japonaises, Pierre Bonnard participe à la fin du XIX^e siècle à la fondation du groupe des Nabis. Inspiré par Gauguin, ce mouvement artistique a l'ambition de rompre avec le dogme pictural de l'imitation.

En complément dans la tablette



Jean Fautrier
La Juive, 1943

MAISON DE BALZAC



Honoré de Balzac
Manuscrit corrigé du sonnet *La Pâquerette* dans *Illusions perdues*,
détail, 1948



Honoré de Balzac
Canne d'Honoré de Balzac, dite « canne à ébullition de turquoises », 1834

Présentation

Nichée sur les coteaux de Passy, la Maison de Balzac est la seule des demeures parisiennes du romancier qui subsiste aujourd'hui. C'est dans le cabinet de travail que Balzac a corrigé, de 1840 à 1847, l'ensemble de *La Comédie humaine*.

Le musée incite le visiteur à s'interroger sur Balzac et suggère des chemins originaux pour conduire à la découverte comme à la relecture de *La Comédie humaine*.

La Maison de Balzac conserve des éditions originales, des portraits de l'écrivain et des illustrations de ses œuvres mais aussi des objets personnels, ainsi que des portraits des membres de la famille de Balzac et de ses connaissances. À partir des années 1980, le musée constitue un fonds de manuscrits et dès 1997, progressivement un considérable fonds d'œuvres graphiques relatives à la société française entre 1820 et 1850 : Daumier, Gavarni, Grandville, Monnier, etc.

La Maison de Balzac a également mis l'accent sur le regard porté sur *La Comédie humaine* par les artistes des XX^e et XXI^e siècles, et conserve des œuvres originales de Pierre Alechinsky, Eduardo Arroyo, Enrico Baj, Olivier Blanckart, Louise Bourgeois, Pol Bury, André Derain, Paul Jouve, Albert Marquet, André Masson, Pablo Picasso...



L'ŒUVRE DE BALZAC, MYTHE ET RÉALITÉ

À retrouver dans le film



Honoré de Balzac
Manuscrit corrigé du sonnet
La Pâquerette dans *Illusions perdues*,
1948

L'analyse des manuscrits de Balzac peut faire croire que son écriture est fluide et facile. Cependant, dès la première épreuve imprimée, Balzac modifie, reprend, rature et enrichit. Les typographes sont découragés et les imprimeurs enragent. Il est attentif à tout, les marges, les interlignes, la place du titre, la taille des caractères...

Exemple parfait, la page issue des *Illusions perdues* où Balzac imagine intégrer un poème d'un jeune poète provincial. Il demande à des amis de se charger d'écrire ces vers, s'en sentant incapable, mais ne peut résister la tentation de tout reprendre.

En complément dans la tablette



Honoré de Balzac
Canne d'Honoré de Balzac, dite « canne à ébullition de turquoises », 1834



Jean-Pierre Dantan
Balzac et sa canne, 1835

LES PERSONNAGES DE LA COMÉDIE HUMAINE

En complément dans la tablette

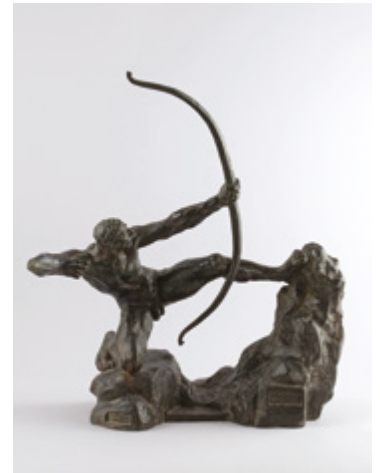


Anne-Marie Meininger (auteur),
Michel Pastoureau (conseiller scientifique)
Généalogie des personnages de *La Comédie humaine*

MUSÉE BOURDELLE



Antoine Bourdelle
Autoportrait dans l'atelier, détail, 1889



Antoine Bourdelle
Héraklès archer, 1906-1909

Présentation

Inauguré en 1949, le musée Bourdelle se déploie autour des anciens ateliers du sculpteur Antoine Bourdelle (1861-1929) – l'un des très rares témoignages des cités d'artistes du premier Montparnasse, avant 1900.

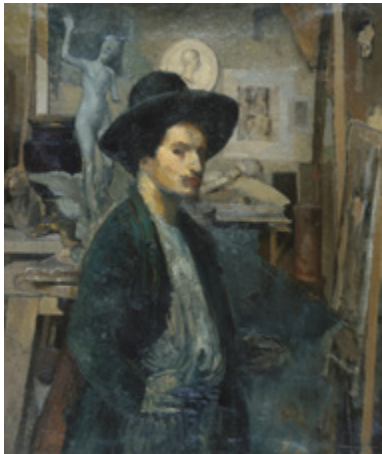
Situé au cœur du quartier du Montparnasse dans une petite rue qui est une ancienne impasse, le musée se situe dans les lieux occupés par Bourdelle pendant la quasi-totalité de sa carrière : il y a vécu avec sa famille et y a produit toutes ses œuvres. Le cœur des collections du musée est constitué par toutes les œuvres encore en possession de la famille à sa mort ainsi que son fonds d'atelier. Bourdelle étant avant tout sculpteur, le musée présente essentiellement ses œuvres sculptées, mais également ses peintures.

Des extensions construites à plusieurs époques sont venues compléter ces bâtiments anciens pour offrir au visiteur une vision aussi complète que possible de l'œuvre du sculpteur. Le musée est agrémenté de deux jardins dans lesquels les visiteurs peuvent également admirer certaines de ses œuvres.



PEINTURES

À retrouver dans le film



Antoine Bourdelle
Autoportrait dans l'atelier, 1889

En 1889, Bourdelle, 28 ans, est un jeune artiste en quête de notoriété installé depuis quatre ans dans le quartier de Montparnasse à Paris où il travaillera jusqu'à sa mort en 1929. Quel meilleur exercice que l'autoportrait pour se présenter, se définir, s'affirmer ? Bourdelle a choisi pour cela de planter son chevalet dans un coin de son atelier de sculpture : le peintre nous invite donc à découvrir un sculpteur aux multiples facettes.

La scène est celle révélée à Bourdelle par le miroir où il s'est scruté lui-même : au premier plan, celui-ci apparaît à mi-corps, au centre de l'image, face à la toile en cours d'élaboration ; derrière et autour de lui, l'espace de création est rempli de sellettes supportant des rondes-bosses, les murs sont chargés de reliefs et folios.

En complément dans la tablette



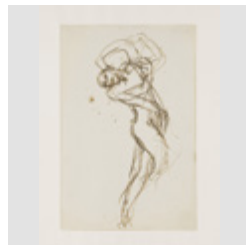
Antoine Bourdelle
Autoportrait au chapeau

ANTOINE BOURDELLE ET LE THÉÂTRE DES CHAMPS-ÉLYSÉES

En complément dans la tablette



Antoine Bourdelle
Façade du Théâtre des Champs-Élysées, 1911



Antoine Bourdelle
Nijinski, 1911

HÉRAKLÈS

À retrouver dans le film



Antoine Bourdelle
Héraklès archer, 1906-1909

Héraklès occupe un espace bien vu dans la mythologie grecque comme dans l'univers de Bourdelle. Porteur de tous les attributs de la virilité, il incarne la face lumineuse de la violence aveugle. À travers le récit de ses douze travaux, on assiste à l'enfantement de l'humanité héroïque.

Contenu additionnel :

> *Dessin de l'Héraklès archer*, 1929

En complément dans la tablette



Antoine Bourdelle
Sculpture du Centaure Mourant, 1914

Contenu additionnel :

> *Dessin du centaure*, vers 1918

MUSÉE CARNAVALET - HISTOIRE DE PARIS

MUSÉE HISTOIRE
DE PARIS CARNAVALET



Jacques-Louis David
Serment du Jeu de paume, le 20 juin 1789, détail, après 1791



Théophile Alexandre Steinlen
Prochainement tournée du Chat Noir avec Rodolphe Salis, détail, 1896

Présentation

Le musée Carnavalet est le musée historique de la Ville de Paris. Installé dans les hôtels Carnavalet et Le Peletier de Saint-Fargeau, au cœur du secteur sauvegardé du Marais, il est situé dans l'une des zones touristiques les plus fréquentées de la capitale.

Ses collections, qui comprennent plus de 610 000 œuvres en font l'un des principaux musées français. Tableaux, estampes, photographies, dessins, médailles, monnaies, mobilier, décors de boiseries, objets d'histoire et de mémoire, sculptures, éléments archéologiques, enseignes y sont présentés. Le visiteur voyage à travers le Paris de la Préhistoire jusqu'à nos jours.

Le musée Carnavalet a été fermé quatre ans pour une rénovation sans précédent. Le parcours dans les collections a été fluidifié, de nouveaux espaces d'expositions créés, la médiation revue à l'attention de tous les publics et des dispositifs numériques installés pour une meilleure lecture et compréhension des œuvres exposées.



RÉVOLUTION FRANÇAISE

À retrouver dans le film



Jacques-Louis David
Serment du Jeu de paume, le 20 juin 1789, après 1791

Réunis en Assemblée nationale, les députés du tiers-État, rejoint par des membres du clergé et de la noblesse, décident le 20 juin 1789, de donner une constitution à la France dans la salle du Jeu de paume à Versailles. Celle-ci permettrait de passer d'une monarchie absolue, dans laquelle le roi a tous les pouvoirs, à une monarchie constitutionnelle, dans laquelle ses pouvoirs sont limités par la constitution. Au centre du tableau, Jean-Sylvain Bailly, futur maire de Paris, est représenté lisant le serment. Les députés sont regroupés au-delà d'une ligne imaginaire comme sur la scène d'un théâtre, ce qui donne l'illusion au public d'être le spectateur de la scène. Cet épisode fondateur marque une étape décisive dans le cours des événements révolutionnaires.

Contenus additionnels :

> *Jean-Sylvain Bailly, maire de Paris, vers 1790*

> *Portrait de Maximilien de Robespierre, avocat et député du tiers état, vers 1790*

En complément dans la tablette



La Déclaration des Droits de l'Homme et du Citoyen, vers 1789

Contenu additionnel :

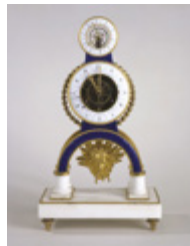
> *La Déclaration des Droits de l'Homme et du Citoyen (bis), vers 1789*



Au garde national. Enseigne de recrutement militaire, 1789-1790

Contenu additionnel :

> *Le départ du volontaire, vers 1793, 1793-1798*



Pendule squelette à heure décimale, vers 1795

Contenu additionnel :

> *Montre à quatre cadrans, XVIII^e siècle*



Louis Léopold Boilly

Portrait du chanteur

Simon Chenard en costume de sans-culotte, 1792

À retrouver dans le film



Hubert Robert
La Bastille dans les premiers jours de sa démolition, 1789

À la recherche d'armes et de poudre pour se défendre d'éventuels ennemis de la Révolution, le peuple parisien prend la Bastille le 14 juillet 1789. Avec la forteresse, les vainqueurs ont mis la main sur un stock de poudre important, ce qui leur a permis de poursuivre l'insurrection dans la capitale. Cet événement joue un rôle déterminant pour la révolte parisienne.

Contenu additionnel :

> *Modèle réduit de la Bastille exécutée dans un bloc de pierre provenant de la forteresse, 1790*

En complément dans la tablette



Chaussure de Marie-Antoinette, 1792

Contenus additionnels :

> *Paire de pantoufles à talons ayant appartenu à la reine Marie-Antoinette*
> *Médailion contenant une mèche de cheveux de Marie-Antoinette*



Le donjon du Temple, vers 1795

Contenus additionnels :

> *Le donjon du Temple, vers 1795*
> *Louis XVI au Temple, 1814*



Charles (dit Carle) Thévenin

La Fête de la Fédération au Champ-de-Mars, 1792

Contenu additionnel :

> *Le Serment de Lafayette, à la Fête de la Fédération*



A faut esperer qu'eu jeu la finira bentot, 1789

Contenu additionnel :

> *A faut esperer qu'eu jeu la finira bentot (bis), 1789*



Jean-Baptiste Lesueur

Citoyennes de Paris faisant hommage de leurs bijoux à l'Assemblée constituante, le 7 septembre, 1789

Contenus additionnels :

> *Vendeuse de cocardes et cinq femmes en différents costumes, 1792-1798*
> *Club Patriotique de Femmes, 1789-1795*



François Joseph Etienne Beisson

Portrait de Jean-Paul Marat, 1793-1795



Jean-Baptiste Lesueur

Quatre couples en promenade, 1795-1805

Contenu additionnel :

> *Les Merveilleuses, entre 1796 et 1797*



Modèle réduit de guillotine, 1800-1850

Contenus additionnels :

> *Portrait de Joseph-Ignace Guillotin, 1738-1814*
> *Une exécution capitale, place de la Révolution, vers 1793*

JEUX, LOISIRS ET DIVERTISSEMENTS

À retrouver dans le film



Henri Gervex
Une soirée au Pré-Catelan, 1909

L'œuvre, exécutée en 1909, montre un lieu moderne, éclairé à l'électricité, fréquenté par la haute société. Parmi les personnalités attablées, on reconnaît à sa fine moustache brune l'aviateur Santos Dumont et, à sa droite, l'imposant marquis de Dion, pionnier de l'automobile.

Contenus additionnels :

- > *Autoportrait de la comtesse Greffulhe, 1899*
- > *Portrait de Boniface de Castellane en costume pour le « bal persan » de la comtesse Aymar de Chabrilan, 1912*

En complément dans la tablette



Eugène Giraud
Le Bal de l'Opéra, 1866

Contenus additionnels :

- > *L'Escalier de l'Opéra, 1877*
- > *Théâtre national de l'Opéra, Carnaval 1892, Samedi 30 Janvier, 1^{er} bal masqué, 1892*



Gavarni (dessinateur)
et Duvelloy (éventailiste)
Soirée masquée à l'Opéra, vers 1840



Nicolas Jean-Baptiste Raguenet

La Joute des mariners, entre le pont Notre-Dame et le pont au Change, 1756

Contenus additionnels :

- > *Joutes sur l'eau à la Villette, 1830*
- > *La Descente de la Courtille, vers 1840*
- > *La Descente de la Courtille, 1842*
- > *Le Carnaval de Paris*
- > *Jeu du Nouveau Paris, vers 1867*



Furne fils & H. Tournier

Une maison à Paris. La cave, le Tonnelier, 1860

Contenu additionnel :

- > *Une maison à Paris, 1860*

À retrouver dans le film



Adrien Tournachon (dit Nadar Jeune)
Le Mime Charles Deburau en Pierrot
photographe, 1854-1855

Adrien Tournachon, ouvre un atelier de photographie à la fin de l'année 1853 et s'illustre dans l'art du portrait avant son frère, le célèbre Félix Nadar. Il saisit les visages de personnalités du monde des lettres et des arts (Nerval, Champfleury, Dumas fils, Gustave Doré) et réalise aussi avec le mime Charles Deburau (1829-1873) déguisé en Pierrot une série de poses expressives. Présentée à l'Exposition universelle de 1855, la série est récompensée par une médaille d'or. Pierrot joue ici le rôle d'Adrien Tournachon.

En complément dans la tablette



Fête populaire autour d'un arbre, vers 1560

Contenus additionnels :

- > *A l'Orme Saint-Gervais, enseigne, fin du XVIII^e siècle*
- > *Assiette à l'arbre de la Liberté, 1792-1793*



Paul Bourbier

Portrait-charge de l'acteur et écrivain Ernest Coquelin, 1884

Contenu additionnel :

- > *Portrait-charge du chanteur et comédien Lucien Fugère, 1884*

MÉTIER, ARTISANAT ET COMMERCE

À retrouver dans le film



Bernard Boutet de Monvel
Bouquiniste sur le quai des Grands-Augustins, vers 1949

Les bouquinistes sont installés sur les deux rives de la Seine entre le pont Marie et le quai du Louvre sur la rive droite, du quai de la Tournelle au quai Voltaire sur la rive gauche. C'est sous le 1^{er} empire, avec l'embellissement des quais, que les premiers bouquinistes s'installent entre le quai Voltaire et le pont St Michel. En 1859, sont mises en place des concessions, octroyant aux bouquinistes 10 mètres de parapet contre un droit à régler à la mairie de Paris.

Contenu additionnel :

> *Un bouquiniste dans l'ivresse, 1844*

En complément dans la tablette



Fabrique de cartes à jouer, place Dauphine, avant 1685



Ensemble d'instruments de médecin, V^e siècle



Pierre Brebiette
Gagne petit, vers 1630

Contenus additionnels :

> *Les cris de Paris, vers 1630*
> *Savetier ambulant, 1823-1825*



John James Chalon
Le Marché et la fontaine des Innocents, 1822

Contenu additionnel :

> *Le Marché et la fontaine des Innocents (bis), 1846*



Modèle réduit d'une voiture de pompiers de Paris, 1830-1840

Contenus additionnels :

> *Homme en uniforme de pompier guetteur, 1870-1871*
> *Pompier avec masque à gaz, 1895-1902*

En complément dans la tablette (suite)



Charles Nègre
Les ramoneurs en marche, Paris,
1851-1852

Contenus additionnels :

- > *Petits ramoneurs se désaltérant à l'eau d'une pompe, sur le quai du Louvre, vers 1830*
- > *Le Ramoneur, vers 1676*



Eugène Atget
Chiffonniers. Porte d'Asnières, cité Valmy.
Zone des fortifications, 1913

Contenus additionnels :

- > *Porte d'Ivry, zone de fortifications, 1910*
- > *Un chiffonnier, entre 1860 et 1870*
- > *Paris à l'aube. Boueux et balayeuse, 1932*
- > *Vitrier ambulancier, 1823-1825*



Albert Decaris
Construction de la Samaritaine, 1936

Contenus additionnels :

- > *Terrassiers au repos sur un boulevard, 1853*
- > *Ouvriers. Travaux de la ligne 1 du métropolitain, 1899-1902*



Maquette d'une vitrine de la boutique Jeanne Lanvin,
rue du faubourg Saint-Honoré, vers 1955

Contenu additionnel :

- > *Projet de costume féminin : Le Signe de Zorro, 1924*

REPRÉSENTER PARIS

À retrouver dans le film



Camille Corot
Le Quai des Orfèvres et le Pont Saint Michel, 1833

Sur cette œuvre de 1833, Camille Corot montre une partie de l'île de la Cité avant les grandes transformations du Second Empire. On reconnaît au loin les tours de Notre-Dame et, au premier plan, la grève du futur quai des Orfèvres. Sur la Seine s'échelonnent le pont Saint-Michel, le Petit-Pont et, au loin, le pont Saint-Charles, reliant l'Hôtel-Dieu à son annexe de la rive gauche, tandis que des lavandières profitent des commodités d'un bateau-lavoir. Camille Corot, peintre de paysage, a très rarement représenté la capitale.

En complément dans la tablette



Fédor Hoffbauer
L'île de la Cité en 1527, vers 1900

Contenu additionnel :

- > *Vue panoramique de Paris en 1588, depuis les toits du Louvre, avec le Pont-Neuf en construction, 1890*

À retrouver dans le film



Giovanni-Maria Tamburini
Plan de Paris, 1632-1641

La perspective à vol d'oiseau de ce magnifique « portrait de ville » invite le spectateur à plonger dans le Paris des années 1630. Inspiré de vues gravées (notamment le plan de Tavernier, daté de 1630), puis réinterprété en atelier, le plan englobe la cité cernée par l'enceinte de Louis XIII (dite des « fossés jaunes ») et incluant ses principaux monuments. La ville est répartie de part et d'autre de la Seine, disposée verticalement selon un axe est-ouest, et suivant un schéma cartographique en cours dès le XVI^e siècle.

En complément dans la tablette



Panorama. Le Pont-Neuf, le Louvre et le quai de la Mégisserie, entre 1845 et 1850

Contenus additionnels :

- > *Panorama de Paris pris du toit du pavillon de Flore, aux Tuileries, vers 1833*
- > *Vue générale des théâtres du boulevard du Temple en 1862*



Edmond Grandjean
Place de Clichy, 1896

Contenu additionnel :

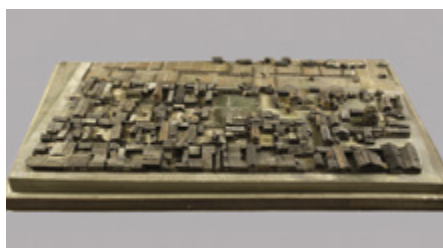
- > *Le boulevard Montmartre, devant le théâtre des Variétés, l'après-midi, vers 1885*



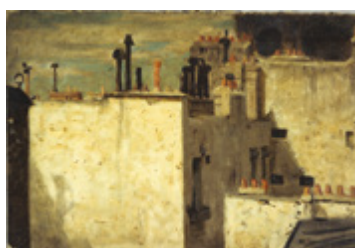
Brassaï (Hálás, Gyula, dit)
La Seine et le pont des Arts, 1934-1936

Contenu additionnel :

- > *Le quai des Orfèvres, le pont Saint-Michel, Notre-Dame, 855-1865*



Studio E.P.O.C.
La Zone, près de la porte de Clignancourt, avant 1937



Charles-Emile Cuisin
Toits de Paris, 1870

Contenus additionnels :

- > *Les Voies de la gare du Nord, les toits de l'hôpital Lariboisière et la colline de Montmartre, vers 1895*
- > *Toits de la Cité, XX^e siècle*
- > *Paris Ville Lumière, 1973-1975*

DÉCORS INTÉRIEURS

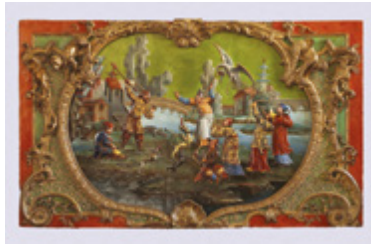
À retrouver dans le film



Jean-Honoré Fragonard
Salon Demarteau, 1765-1770

Gilles Demarteau (1729-1776) est l'un des graveurs attirés de François Boucher (1703-1770). Il demande à ce maître de la peinture de décorer le salon personnel de sa demeure qui se trouvait rue de la Pelleterie sur l'île de la Cité. Comme on peut le voir, Boucher compose un ensemble fantaisiste, avec des animaux familiers dans une végétation luxuriante. D'autres mains de maîtres l'aident dans sa tâche : Fragonard et ses fleurs et Huet pour les animaux.

En complément dans la tablette



La Chasse, dessus de porte provenant de l'hôtel du duc de Richelieu, vers 1731



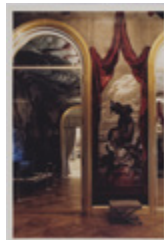
Alphonse Mucha
Vitraïl pour la façade de la boutique Fouquet



Alphonse Mucha
Boutique du joaillier Fouquet, 1900-1901

Contenus additionnels :

- > *Devanture de la bijouterie joaillerie de Georges Fouquet, 1900-1903*
- > *Broche avec un motif de fleur de lotus, 1902*



José María Sert y Badià
Lot de quatorze éléments de boiserie du salon Wendel, 1925

Contenu additionnel :

- > *La reine de Saba, assise sur une conque de nacre, prête à quitter son royaume pour aller retrouver le roi Salomon, 1925*

MONUMENTS ET ARCHITECTURE

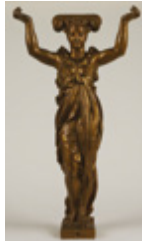
À retrouver dans le film



Paul Signac
Le pont des Arts, 1928

Ce tableau a été présenté au Salon des indépendants de 1934. Fondée en 1884, « La Société des Artistes Indépendants basée sur le principe de la suppression des jurys d'admission, a pour but de permettre aux artistes de présenter librement leurs œuvres au jugement du public ».

En complément dans la tablette



Charles-Auguste Lebourg
La Simplicité/le Printemps,
cariatide d'une fontaine
Wallace, à partir de 1872



Modèle d'une arche du pont des Arts,
début 1880

Contenu additionnel :
> *Le Pont des Arts*, 1890

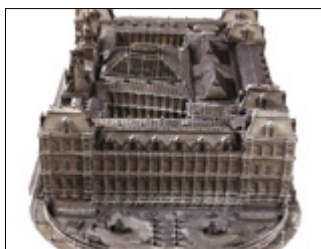


Élément du tombeau du Prince Louis,
1259-1260



Edouard Balbus
La Cathédrale Notre-Dame de Paris,
1857-1867

Contenu additionnel :
> *La Cathédrale Notre-Dame de Paris*.
La porte Rouge, avant 1851



Jean-Baptiste-Fortuné Lavastre
L'Hôtel de Ville de Paris avant 1871,
1857-1869

Contenu additionnel :
> *L'Hôtel de Ville en reconstruction*,
en 1880



Charles Marville
*Percement de l'avenue de l'Opéra :
Chantier de la Butte des Moulins du
passage Molière*, 1876-1877

Contenu additionnel :
> *Rue des Francs-Bourgeois
St Marcel*, 1865-1868

En complément dans la tablette (suite)



Paul-Joseph-Victor Dargaud
La Liberté éclairant le monde, dans l'atelier du fondeur Gaget, rue de Chazelles, vers 1884

Contenus additionnels :

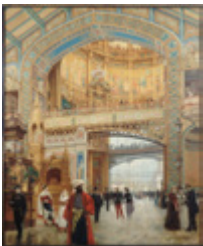
- > La statue de « La Liberté éclairant le monde » en construction dans l'atelier de Bartholdi, 1878-1880
- > New-York « La Liberté éclairant le monde », 1886



Roger Jourdain
Vue de l'Exposition Universelle de 1889, 1889

Contenus additionnels :

- > Construction de la Tour Eiffel pour l'Exposition universelle de 1889, 1888
- > Portrait d'Alexandre-Gustave Eiffel (1832-1923), ingénieur, constructeur de la tour Eiffel, 1883-1990
- > Entrée de l'Exposition universelle de 1889, 1889



Louis Béroud
Le dôme central de la galerie des machines à l'exposition universelle de 1889, 1890



Le Sacré-Cœur de Montmartre en construction, inauguration de la croix du dôme, 1899

Contenu additionnel :

- > La butte Montmartre avec le Sacré-Cœur en construction, vers 1890



Charles Maindron
Construction du chemin de fer métropolitain municipal de Paris, traversée de la Seine au Châtelet, Place Saint-Michel, montage du caisson de la station, vers la porte de Clignancourt, 16 juillet 1906

Contenu additionnel :

- > Travaux du métropolitain : rue Danton et boulevard Saint-André (le caisson), 6ème arrondissement, Paris, 1906



Siebe Johannes Ten Cate
La gare du Nord, 1908

Contenus additionnels :

- > Couple dans un compartiment de train, 1895
- > Les émigrants, 1899 ; Une salle d'attente le vendredi soir à la gare Saint Lazare., 1889



Westermann
L'Hôtel Carnavalet vers 1740, 1926

Contenus additionnels :

- > Cour d'honneur de l'hôtel Carnavalet, (23, rue de Sévigné), 1847
- > Marie de Rabutin-Chantal, marquise de Sévigné (1626-1696), vers 1665



Roger Henrard
Vue aérienne de Paris : vue générale avec les halles centrales, 1957

OBJETS DE LA VIE QUOTIDIENNE

À retrouver dans le film



Jean Boucault

Paire de fauteuils « à la reine », vers 1765

Le terme de siège « à la reine » apparaît vers 1730. Conçu pour être adossé au mur, ce type de siège se caractérise par un dossier plat. L'estampille est une empreinte que l'artisan apposait sur son œuvre. Ici elle est cachée à l'intérieur de la traverse arrière et indique que ces fauteuils proviennent de l'atelier de Jean Boucault. Comme de nombreux menuisiers, il est établi rue de Cléry, à Paris, dans le quartier de Bonne-Nouvelle. Travaillant pour une clientèle prestigieuse, il est considéré comme l'un des grands menuisiers du règne de Louis XV.

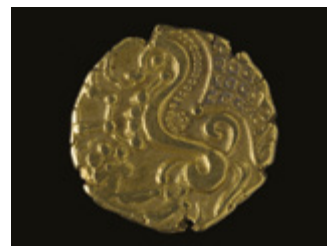
Contenu additionnel :

> *Horloge-régulateur, vers 1745*

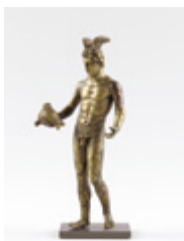
En complément dans la tablette



Pirogue, néolithique récent, 2800-2500 avant J.-C.



Statère des Parisii de la classe II, entre -100 et -1 avant J.-C.



Statuette de Mercure, II^e siècle

Contenu additionnel :

> *Stèle votive à l'effigie de Mercure, I^{er}-II^e siècle*



Gourde annulaire, IV^e siècle

Contenus additionnels :

> *Flacon en verre, II^e-III^e siècle*
> *Gobelet, III^e siècle*



Arrosoir, XVII^e siècle

Contenu additionnel :

> *Panneau décoratif du salon Demarteau, 1765-1770*



Manteau ayant appartenu à Marcel Proust, vers 1908

Contenus additionnels :

> *Petit carnet ayant appartenu à Marcel Proust*
> *Lit de Marcel Proust, vers 1880*



Eugène Atget

Étalage de vêtements, marché des Carmes, 1911

Contenu additionnel :

> *Ancienne fontaine du Passage 6 rue des Guillemites 1911, 1911*

ANIMAUX

À retrouver dans le film



Théophile Alexandre Steinlen
Prochainement tournée du Chat Noir avec
Rodolphe Salis, 1896

Surnommé le peintre aux chats, Steinlen trouve ses modèles dans les animaux errants qu'il recueille et héberge dans sa maison de Montmartre. Il les observe quotidiennement et les restitue de manière réaliste ou stylisée comme dans cette affiche où pose un chat noir inquiétant. En 1905, il réalise aussi une grande composition peinte : *l'Apothéose des chats à Montmartre*. Son engagement lui vaut une récompense de la part de la Société protectrice des animaux.

En complément dans la tablette



Adolphe-Léon Willette
Enseigne du cabaret Le Chat Noir,
vers 1881

Contenu additionnel :

> *Au chat qui dort*. Enseigne de marchand de vins, 1910



Au Grand Cerf. Enseigne 7, rue des Fontaines-du-Temple,
vers 1800

Contenu additionnel :

> *A l'écrevisse*. Enseigne de poissonnier, XIXe siècle



Molaire de mammouth,
200 000 et 80 000 avant notre ère



Canard dans une nacelle,
Ier - IIIe siècle



Portrait d'Henri IV (1553-1610), roi de France,
à cheval devant Paris, vers 1595

Contenus additionnels :

> *L'accident*, 1893
> *Saint Médard Eglise (V^e)*, 1900-1901
> *Eden Théâtre, grand succès de curiosité, escamotage d'un cheval vivant*, 1887



Emile Lévy
Hippodrome. Chiens boxeurs, 1891

Contenus additionnels :

> *Les Tondeuses de chiens*, 1820
> *Niche pour chien*, 1750-1780



Pierre Jahan
Les Crocodiles de la place de la Nation, 1941



Jean-Antoine Alavoine Le Chevalier
La fontaine de l'éléphant, place de la Bastille, 1809-1819

Contenus additionnels :

> *Eléphant de la Bastille*, 1810-1820
> *Siège de Paris. Abattage De l'éléphant*, 1871
> *Le Cirque, dessin préparatoire au frontispice du chapitre « La terre en plan »*, vers 1843
> *Cirque Fernando, rue des Martyrs, tous les soirs, le phoque écuyer*, 1890

PORTRAITS DE PERSONNALITÉS

En complément dans la tablette



Nicolas Mignard
Molière (1622-1673) dans le rôle de César de « La Mort de Pompée », vers 1650



Charles-Louis Corbet
Portrait de Napoléon Bonaparte, vers 1798-1799
Contenus additionnels :
> *Portrait de Napoléon I^{er}, en uniforme de colonel des chasseurs de la Garde, 1809*
> *Nécessaire de campagne de Napoléon I^{er}. Instruments de travail, vers 1800-1810*



François Gérard
Juliette Récamier, née Bernard, 1802-1805
Contenus additionnels :
> *Portrait de Juliette Récamier, 1820-1830*
> *Mme Récamier à mi-corps, 1858*



Jean-Pierre Dantan, (dit Dantan Jeune)
Portrait-charge de Franz Liszt, dit « à la chevelure », compositeur et pianiste austro-hongrois, 1836
Contenus additionnels :
> *Portrait-charge de Johann Strauss I (1804-1849), 1839*
> *Portrait-charge de Nicolo Paganini, compositeur et violoniste italien, 1832*



Gustave Courbet
Portrait de Jules Vallès, vers 1861
Contenu additionnel :
> *Caricature de Jules Vallès, vers 1860*



Frédéric Adolphe Yvon
Napoléon III remettant au baron Haussmann le décret d'annexion des communes limitrophes, 1865
Contenu additionnel :
> *Portrait du Baron Haussmann, 1864*



Louis Tinayre
Portrait de Louise Michel à la tribune, 1882
Contenu additionnel :
> *Portrait de Louise Michel, 1871*



Jean Béraud
Parisienne sur la place de la Concorde, vers 1885
Contenus additionnels :
> *Sur le Boulevard, vers 1880*
> *Portrait de Séverine, journaliste socialiste, vers 1893*



Romaine Brooks
Portrait de Natalie Clifford Barney, 1920
Contenu additionnel :
> *Portrait d'Élisabeth de Gramont, duchesse de Clermont-Tonnerre, 1932*



Alphonse Mucha
La dame aux Camélias. Sarah Bernhardt, vers 1896
Contenus additionnels :
> *Portrait de l'actrice Sarah Bernhardt, 1869*
> *Portrait de Sarah Bernhardt, dans la revue illustrée la Galerie contemporaine, vers 1877*



Nadar (dit Gaspard-Félix Tournachon)
Portrait de Victor Hugo sur son lit de mort, 1885
Contenus additionnels :
> *Masque mortuaire de Victor Hugo*
> *Masque mortuaire de Pierre-Jean Béranger, chansonnier*

INSOLITE

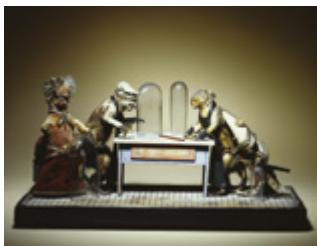
En complément dans la tablette



Claude-Louis Desrais ou Desray
Allégorie Révolutionnaire : La lanterne magique, vers 1790

Contenus additionnels :

- > *Plaque de lanterne magique : squelette se mouvant prenant son crâne dans sa main*, vers 1885-1895
- > *Costumes de Paris à travers les siècles. Lanterne magique (1774) Paris Moderne-N°8 (120)*, réédition du XIX^e siècle



Les bombeurs ou les souffleurs de verre, entre 1800 et 1850



Auguste Charpentier
Rat ayant servi à l'alimentation pendant le siège de Paris



Ascension de Charles et Robert, aux Tuileries, le 1^{er} décembre 1783, 1783

Contenu additionnel :

- > *Chaise à la montgolfière*, vers 1785



Nadar (Gaspard-Félix Tournachon, dit)
Hélicoptère de Ponton d'Amécourt en descente soutenu par son parachute, vers 1862

Contenu additionnel :

- > *Portrait de Nadar, dans une nacelle de montgolfière*, vers 1865



Eugène Atget
Au petit Dunkerque - Quai de Conti 3 (VI^e), 1900



Crue de la Seine (Janvier 1910), Rue Jacob, 1910

Contenus additionnels :

- > *Crue de la Seine (31 janvier 1910), Rue de Seine, 1910*
- > *Débâcle de la Seine (petit bras), 3 janvier 1880.*
Vue prise du Pont saint-michel en amont, 1880
- > *La fontaine Saint-Michel gelée, 1870*



Boule-poste (dite Boule de Moulins), 1870-1871

Contenu additionnel :

- > *Plume de pigeon voyageur*

ÉVÉNEMENTS

À retrouver dans le film



Atelier de l'Ecole Nationale Supérieure des Beaux-Arts

La lutte continue, 1968

Occupée dès le 14 mai 1968, l'École des beaux-arts devient un centre névralgique de la contestation étudiante et le lieu d'une grande production d'affiches. Grâce à la sérigraphie et à l'offset, les affiches sont imprimées et diffusées à près de 3 000 exemplaires chaque jour. Les projets, élaborés collectivement, sont présentés et analysés lors d'une assemblée générale quotidienne, au rythme des événements. Le mouvement exige l'anonymat. Un style se dégage : économe, direct, monochrome, à fort impact dans la forme et le slogan.

En complément dans la tablette



Attribué à François Bunel
Procession de la Ligue sur l'île de la Cité, au sortir de Notre-Dame, vers 1590

Contenu additionnel :

> *Procession de la Ligue sur la place de Grève*, vers 1590



Darte

Veilleuse avec théière, 1830

Contenu additionnel :

> *Prise du Louvre, le 29 juillet 1830 ; massacre des gardes suisses*, vers 1832



Charles François Thibault
Barricades dans le Faubourg du Temple le 25 juin 1848 à 7h½ du matin, 25 juin 1848

Contenus additionnels :

> *Lamartine repoussant le drapeau rouge à l'Hôtel de Ville le 25 février 1848*, vers 1848
> *Affiche du gouvernement provisoire daté du 2 mars 1848*, 1848



Boîte « Vive la Commune », 1871

Contenus additionnels :

> *Commune de Paris, affiche du Comité central de l'Union des femmes pour la défense de Paris*, 1871
> *Barricade de la rue de Flandre (Salle de la Marseillaise)*, 18 mars 1871



Charles Lansiaux
Voici un train qui vient du nord on aperçoit plusieurs familles qui épouvantées par le raid des Allemands viennent demander l'hospitalité, 1914

Contenus additionnels :

> *Monnaies de nécessité : bon de 10 centimes émis par le restaurant Chartier*, 1915-1925
> *Nous saurons nous en priver*, 1916



Affiche Libération de Paris, Exposition, 11 novembre-31 décembre 1944

MUSÉE CERNUSCHI - MUSÉE DES ARTS DE L'ASIE DE LA VILLE DE PARIS



Tigre (Tora)
Époque Edo (1603-1868), XVIII^e-XIX^e siècles



Recueil des traditions de jadis et de naguère (Kokon chomon jū)
Époque Edo (1603-1868), détail,
fin du XVII^e ou début du XVIII^e siècle

Présentation

Le musée des Arts de l'Asie de la Ville de Paris, né de la volonté d'un homme, Henri Cernuschi (1821-1896), a ouvert ses portes au public en 1898. Les collections conservées dans l'hôtel particulier édifié en 1875, aux abords du parc Monceau, dans le but de les accueillir, comptaient alors près de 5 000 objets. Ces œuvres, principalement acquises lors du voyage autour du monde effectué par Cernuschi entre 1871 et 1873, reflétaient le goût du collectionneur pour les arts de l'extrême Asie, en particulier ceux du Japon et de la Chine.

Cette orientation initiale de la collection du musée Cernuschi s'est trouvée confirmée et prolongée par 120 années d'acquisitions et d'expositions largement consacrées aux cultures de l'Extrême-Orient. Dès le début du XX^e siècle, les premières découvertes archéologiques en Chine éveillèrent l'intérêt des intellectuels et des collectionneurs européens pour les témoignages les plus anciens de cette civilisation. L'entrée du célèbre vase de bronze en forme de tigre dans les collections du musée Cernuschi en 1920 est, à ce titre, symptomatique de l'époque.

L'attention portée par la communauté scientifique à l'antiquité asiatique allait conduire le musée à s'associer aux campagnes de fouilles archéologiques entreprises au Vietnam. Ainsi, dans les années 1930, ses collections jusqu'alors majoritairement tournées vers les arts de la Chine et du Japon s'ouvrirent aux périodes fondatrices de l'art vietnamien.

Au lendemain de la Seconde Guerre mondiale, le nouveau regard posé sur les arts asiatiques devait profondément modifier l'identité d'un musée Cernuschi désormais largement ouvert aux créateurs contemporains. Parmi les nombreuses personnalités qui contribuèrent, dès les années 1950, à développer ses collections d'art moderne, il convient de souligner le rôle des artistes asiatiques actifs en France, qui ont su faire du musée un lieu unique d'échanges entre l'Est et l'Ouest.

Aujourd'hui riches de près de 15 000 œuvres, les collections du musée Cernuschi offrent une vaste perspective sur les arts de la Chine, de la Corée, du Japon et du Vietnam, considérés dans leur continuité, depuis l'Antiquité jusqu'au XXI^e siècle.



CHINE

À retrouver dans le film



Parure funéraire féminine
Dynastie khitan des Liao (907-1125),
premier quart du XII^e siècle

Au X^e siècle, les Khitan, peuple de pasteurs semi-nomades, occupèrent le nord de la Chine et fondèrent la dynastie des Liao. La dynastie khitan des Liao se distingue par l'apparition d'un costume funéraire particulier. La parure du corps momifié comportait, pour les hommes et les femmes, de nombreuses pièces en métal, souvent doré, notamment le masque, la coiffe et la ceinture. Ils pouvaient être associés à de riches textiles et à des bijoux en pierres semi-précieuses. Les coiffes à ailes verticales métalliques, étaient réservées aux femmes.

En complément dans la tablette



Disque à décor d'oiseau
Culture post-Shijiahe
(vers 2100-1700 av. J.-C.)



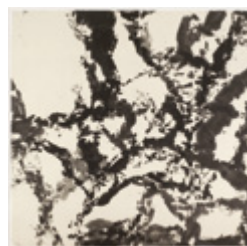
Vase you dit « la Tigresse »
Epoque Shang
(vers 1600-1050 av. J.-C.),
XI^e siècle avant notre ère



Gandharva jouant du pipa
Dynastie des Wei du Nord
(386-534), fin du V^e siècle



Marchand sogdien tenant un rhyton
Dynastie Tang
(618-907), VII^e siècle



Zao Wou-Ki
Composition abstraite,
1989



Zhang Daqian
Gibbon près d'une cascade
d'après Li Sheng, 1945

VIETNAM

À retrouver dans le film



Jarre à décor de barque et de paons
Dynastie des Trân (1225-1400),
XIII^e-XIV^e siècles

Cette grande jarre a un décor très rare : une barque surmontée d'un pavillon qui rappelle les embarcations royales d'Asie du Sud-Est. Deux paons sautillent à travers un riche jardin d'agrément.

La technique du décor au champlevé a été mise au point à la fin du XII^e siècle au nord du Vietnam. Avant cuisson, la couverte sèche est grattée à l'endroit où l'on va inciser et peindre ensuite un motif en brun. Produites et utilisées entre le XIII^e et le XIV^e siècle, les jarres à décor champlevé servaient à stocker l'alcool, les céréales, les légumes ou poissons en saumure.

En complément dans la tablette



Grand plat aux phénix
Dynastie des Lê postérieurs
(1428-1788), milieu du XV^e siècle



Encensoir
Dynastie des Lê (1428 à 1788),
XV^e-XVI^e siècles



Mai Thù
Baignade, 1962

CORÉE

En complément dans la tablette



Épitaphe de Yi Kyōngjik (1577-1640),
1640

JAPON

À retrouver dans le film



Tigre (Tora)
Époque Edo (1603-1868),
XVIII^e-XIX^e siècles

Ce tigre en bois laqué et doré, aux yeux incrustés de verre, fut admiré dans les milieux artistiques et intellectuels parisiens de la fin du XIX^e siècle pour la justesse de ses proportions et le réalisme de ses mouvements.

La comédienne Sarah Bernhardt (1844-1923), qui en avait fait l'acquisition à Paris, le présenta dans une exposition d'art japonais organisée à la galerie Georges Petit en 1883.

En complément dans la tablette



Grand plat (ōzara) à décor de feuilles de bananier et de papillon
Époque Edo (1603-1868),
vers 1640-1670

À retrouver dans le film



Recueil des traditions de jadis et de naguère (Kokon chomon jū)
Époque Edo (1603-1868),
fin du XVII^e ou début du XVIII^e siècle

Rédigé en 1254 par le fonctionnaire Tachibana no Narisue, le recueil est présenté par ordre chronologique et thématique. On y découvre l'intérieur des riches demeures ou la technique de la représentation des visages avec deux traits pour les yeux et un crochet pour le nez. Les illustrations, construites en perspective plongeante selon des lignes parallèles, évoquent les sentiments des personnages. Les bandes de nuages sont obtenues en appliquant de petits morceaux de feuille d'or aux formes variées ou de la poudre d'or.

En complément dans la tablette



Kishi Renzan
Aigle dans la neige (setchū washi zu), Époque Edo (1603-1868),
vers 1850

MUSÉE COGNACQ-JAY - LE GOÛT DU XVIII^E



François Boucher
Le Repos des nymphes au retour de la chasse,
dit *Le Retour de chasse de Diane*, détail, 1745



Nicolas Lavreince
La Consolation de l'absence, détail,
vers 1785

Présentation

Inauguré en 1929, le musée Cognacq-Jay conserve la collection léguée à la Ville de Paris par Ernest Cognacq (1839-1928), fondateur des Grands magasins de la Samaritaine. Comme nombre d'amateurs de son époque, Ernest Cognacq vouait une grande admiration à l'art du XVIII^e siècle, considéré sous le Second Empire comme l'expression même de l'élégance et du raffinement. Le musée, inauguré après la mort de Cognacq, reçut son nom ainsi que celui de sa femme, Marie-Louise Jay. D'abord installé dans un bâtiment contigu à la « Samaritaine de luxe », boulevard des Capucines, il fut transféré en 1990 dans l'hôtel Donon, dans le Marais.

Le musée rassemble une riche collection de peintures, de sculptures, de porcelaines de Saxe, d'objets d'orfèvrerie et de meubles estampillés qui évoquent l'esprit des Lumières. Les visiteurs y découvrent des chefs-d'œuvre des plus grands artistes du XVIII^e siècle : Boucher, Fragonard, Chardin, Greuze, Tiepolo, Canaletto, Houdon ou Chinard, ainsi qu'une rare peinture de jeunesse de Rembrandt.

Cette sélection présente un aperçu des collections du musée Cognacq-Jay sous trois angles thématiques - un artiste, un sujet et un pays : François Boucher, l'un des peintres les plus emblématiques du siècle des Lumières ; la vie quotidienne et l'intimité, sujet de prédilection des artistes pour les scènes de genre ; et enfin l'Italie, qui fascine tant par ses paysages réels que fantasmés.



FRANÇOIS BOUCHER, MAÎTRE DU ROCOCO

À retrouver dans le film



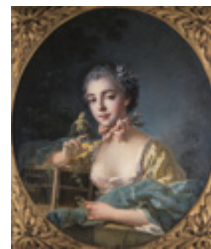
François Boucher
Le Repos des nymphes au retour de la chasse, dit Le Retour de chasse de Diane, 1745

Ce tableau représente Diane, déesse de la chasse, et ses compagnes, identifiables par les flèches posées à terre. Les proies, un lapin et deux oiseaux, indiquent leur activité fructueuse. Le groupe s'apprête désormais à profiter d'un moment de repos dans les bois. Ce tableau faisait partie d'un ensemble de quatre dessus-de-porte destinés à décorer un hôtel particulier. Sa forme initiale est dite chantournée, c'est-à-dire qu'elle s'adaptait aux boiseries de la porte. On repère aujourd'hui les ajouts à chaque angle qui ont permis d'agrandir le tableau dans un format rectangulaire pour le vendre séparément.

En complément dans la tablette



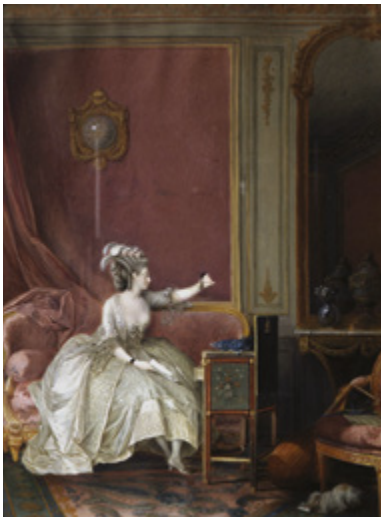
François Boucher
La belle cuisinière, av. 1735



François Boucher
Portrait présumé de Marie-Emilie Baudouin, fille du peintre, vers 1758-1760

VIE QUOTIDIENNE ET INTIME AU XVIII^E SIÈCLE

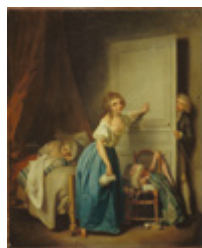
À retrouver dans le film



Nicolas Lavreince
La Consolation de l'absence, vers 1785

Cette petite gouache au sujet sentimental répond parfaitement à la sensibilité du XVIII^e siècle. Une jeune femme contemple une miniature dans un médaillon, reproduisant certainement le portrait de l'amant dont elle se console de l'absence. Le plaisir éprouvé face aux émois et douleurs inspirés par l'amour constitue un thème majeur de l'imaginaire de l'époque. La littérature, du tragique roman *Manon Lescaut* à l'ouvrage libertin, *Les Liaisons dangereuses*, a également diffusé cette vision de l'amour, faite de troubles et de secrets.

En complément dans la tablette



Louis-Léopold Boilly
L'indiscret, vers 1795



Nicolas Lavreince
La lettre, vers 1785

PAYSAGES D'ITALIE, ENTRE RÉALITE ET FANTASMES

En complément dans la tablette



Canaletto
Vue du canal de Santa Chiara, à Venise,
vers 1730

Contenu additionnel :

> *Le Grand Canal vu du pont du Rialto,*
vers 1725



Hubert Robert,
L'accident, 1790-1804

Contenu additionnel :

> *L'Abreuvoir, 1804*

PALAIS GALLIERA - MUSÉE DE LA MODE DE LA VILLE DE PARIS

PALAIS
MUSÉE DE LA MODE
GALLIERA
DE LA VILLE DE PARIS



Elsa Schiaparelli
Gants « Griffes », détail, 1936



Chloé par Clare Waight Keller
Robe « Galaxy », détail, 2017

Présentation

Situé sur la colline de Chaillot, le Palais Galliera, d'inspiration Renaissance, abrite le musée de la Mode de la Ville de Paris. Le Palais Galliera accueille depuis sa réouverture en septembre 2013 son public dans un bâtiment rénové, qui renoue avec l'identité première du palais inauguré en 1895. En 2020, le Palais Galliera a de nouveau subi d'importants travaux de rénovation qui lui ont permis d'agrandir considérablement ses espaces d'expositions.

Le Palais Galliera conserve d'incalculables collections, parmi les plus riches au monde. Estimées aujourd'hui à près de 200 000 œuvres (vêtements, accessoires, photographies, dessins...), elles sont le reflet des codes de l'habillement en France, du XVIII^e siècle à nos jours, et font régulièrement l'objet d'expositions à Paris, en France et à l'étranger. Ces collections sont exposées dans les galeries en rez-de-jardin du palais, offrant un regard inédit sur l'histoire de la mode à travers un parcours régulièrement renouvelé.



XVIII^E SIÈCLE

À retrouver dans le film



Robe volante, vers 1730

La robe appartient probablement à Anne Françoise de La Chaize d'Aix, épouse de Pierre-François de Montaigu, futur ambassadeur de Louis XIV à Venise.

En complément dans la tablette



Habit et pantalon ayant appartenu à Louis XVII, Louis Charles de France, duc de Normandie (1785-1795), vers 1792



Habit, gilet et culotte ayant appartenu à Louis XVII, Louis Charles de France, duc de Normandie (1785-1795), vers 1792



Gilet ayant appartenu à Claude-Lamoral II (1685-1766), prince de Ligne et du Saint Empire, vers 1750



Gilet d'homme, vers 1750



Robe à la française, vers 1750-1760

XIX^E SIÈCLE

À retrouver dans le film



Visite, vers 1885

Ancrée dans la mode des années 1880, la visite ce vêtement d'extérieur, sorte de compromis entre la cape et le manteau se caractérise par une forme on peut plus étrange où un simulacre de manches contraint totalement les bras.

En complément dans la tablette



Robe en deux parties, vers 1855



Maison de confection Dieulafait, Paris Visite, vers 1880



Robe à crinoline, vers 1860

MODE MASCULINE

En complément dans la tablette



Gilet, vers 1840



Gilet,
vers 1840-1850



Haut-de-Forme,
vers 1820



Paire de souliers d'homme,
vers 1830

ARTS GRAPHIQUES

À retrouver dans le film



Antonio Lopes, dit « Antonio » (1943-1986)
« Pourquoi pas St-Trop ? »,
juin-juillet 1970

Antonio renouvelle l'illustration de mode des années 1960. Le genre avait déserté les pages des magazines au profit de la photographie de mode. Antonio propose un style en harmonie avec les révolutions survenues dans la mode 1960 et traduit l'art de son temps citant, entre autres, l'esthétique du Pop Art.

En complément dans la tablette



Antonio Lopes, dit « Antonio » (1943-1986)
L'Uomo Vogue Italy II, juin-juillet 1970



Madame Grès
Dessin de collection, Maison Grès, hiver 1942



Madame Grès
Esquisses, Maison Grès, 1956

PREMIÈRE MOITIÉ DU XX^E SIÈCLE

À retrouver dans le film



Jeanne Lanvin
Robe « Concerto », hiver 1914-1935

L'opposition du noir et blanc joue un rôle important dans le style de Jeanne Lanvin. Complétée d'une courte pèlerine, qui évoque les cols pailletés amovibles spécialité de Jeanne Lanvin dans les années 1930, cette robe à la coupe très sobre témoigne des références monastiques qui imprègnent durablement son travail.

En complément dans la tablette



Paul Poiret
(attribué à)
Robe d'été, vers 1912



Jean Patou,
Sweater, vers 1925-1926



Cardigan, vers 1927



Jeanne Lanvin
(attribué à)
Blouse de garçonnet,
vers 1912-1913



Jeanne Lanvin
*Plastron et paire de manchettes
de la robe « Sèvres »*,
hiver 1934-1935

CRÉATION CONTEMPORAINE

À retrouver dans le film



Carven
« Loukoum », robe de cocktail,
Printemps-été 1954

Au sortir de la Seconde Guerre mondiale, la vie mondaine reprend progressivement son cours en entraînant dans son sillage l'âge d'or de la haute couture. En 1947, Christian Dior et son New look, aux épaules douces, à la jupe ample et à la taille étroite, façonne la décennie. Ce modèle de Carven en reprend la silhouette en ornant sa taille d'une broderie au passé au fils de laine à motifs sud-américains.

En complément dans la tablette



Solven, d'après Carven
Robe de cocktail, d'après le modèle « Loukoum »,
après 1954

À retrouver dans le film



Chloé par Clare Waight Keller
Robe « Galaxy », 2017

Si le premier passage d'un premier défilé apparaît comme un manifeste créatif, le dernier est souvent considéré comme le point final. Le Palais Galliera est fier de pouvoir conserver de tels exemples.

Le 2 mars 2017, Clare Waight Keller présente son ultime défilé pour la maison Chloé. Composé de quarante-trois silhouettes, la collection reprend les influences et les tendances chères à la créatrice depuis 6 ans.

En complément dans la tablette



Chloé par Clare Waight Keller,
Robe, printemps-été 2012



J.W. Anderson
Ensemble,
printemps-été 2017



Loewe par J.W. Anderson
Robe, 2017

LES ACCESSOIRES

À retrouver dans le film



Elsa Schiaparelli
Gants « Griffes », 1936

Elsa Schiaparelli, qui se définit comme une « couturière inspirée » se démarque des autres couturiers de son époque par l'audace de ses créations, et notamment des accessoires, gants, boutons, bijoux..., qui ponctuent ses silhouettes.

En complément dans la tablette



L. Gaillard
*Peigne « Les Eillets »,
vers 1900*



Rodien (éventailliste), Jules Vaillant (tabletier), Gustave-François
Lasellaz (peintre)
Eventail plié « Les Océanides », vers 1891-1900



Paire de souliers, vers 1720-1730



Schenck dit L'Allemand
Paire d'escarpins, vers 1820-1830

MUSÉE DE LA VIE ROMANTIQUE



Auguste Charpentier
Portrait de George Sand, détail, 1837-1839



Eugène Devéria
Le Concert, détail, 1832

Présentation

Située dans le quartier romantique de la « Nouvelle Athènes », cette demeure datant du début du XIX^e siècle, avec sa cour, son jardin et ses deux ateliers d'artiste, a conservé tout son charme. Le peintre Ary Scheffer y recevait le Tout-Paris intellectuel de la monarchie de Juillet : Delacroix, Sand, Chopin, Rossini, Tourgueniev, Dickens, Gounod...

Le musée de la Vie romantique conserve une collection de peintures, de sculptures et d'objets d'art témoignant des thèmes et des aspirations de la période romantique. Un ensemble important d'œuvres du peintre Ary Scheffer et de son entourage artistique côtoie les souvenirs de la romancière George Sand, dans un cadre inspiré de sa demeure de Nohant dans le Berry. Enfin, le musée présente l'historien des religions Ernest Renan. Cet intellectuel de renom, familier des lieux, avait épousé Cornélie Scheffer, la nièce du peintre.



FEMME DE LETTRES

À retrouver dans le film



Ce portrait de George Sand par son ami Auguste Charpentier est l'une des rares représentations peintes de la romancière, qui fut une grande figure de la littérature française du XIX^e siècle. Durant l'été 1838, le peintre se rend dans la maison de l'écrivaine à Nohant, où il réalise ce portrait. Quelques jours avant de débiter sa toile, il décrit George Sand dans une lettre à sa tante : « C'est la plus admirable tête que l'on puisse voir, et je ne suis pas encore revenu de ma première impression ».

Auguste Charpentier
Portrait de George Sand, 1837-1839

L'ATELIER DE L'ARTISTE

En complément dans la tablette



Arie Johannes Lamme
Atelier d'Ary Scheffer, rue Chaptal, 1851

MUSIQUE ROMANTIQUE

En complément dans la tablette



Auguste Clésinger,
Moulage original de la main gauche de Chopin, vers 1849



Eugène Devéria
Le Concert, 1832

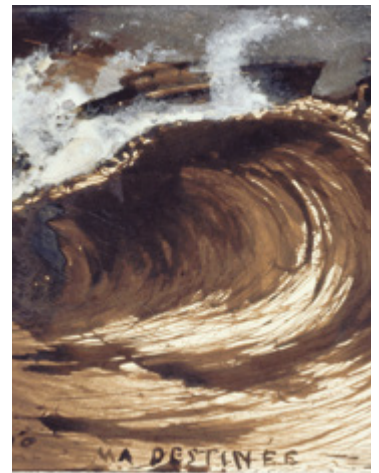


Ary Scheffer
Portrait de Pauline Viardot, 1840

MAISONS DE VICTOR HUGO



Léon Bonnat
Portrait de Victor Hugo (détail), 1879



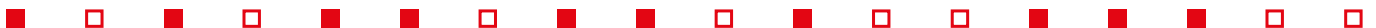
Victor Hugo
La Vague (ou Ma destinée) (détail), 1857

Présentation

La Ville de Paris conserve les deux maisons que Victor Hugo occupa le plus longtemps, l'hôtel de Rohan-Guéméné à Paris et Hauteville House à Guernesey.

L'appartement de la place des Vosges, habité par Victor Hugo de 1832 à 1848, restitue aujourd'hui sa vie au fil des trois périodes déterminantes : avant l'exil, pendant l'exil, depuis l'exil. Le musée présente des expositions temporaires mettant en valeur les œuvres des collections et du dessinateur visionnaire que fut aussi Victor Hugo.

Achetée en 1856 grâce au succès des *Contemplations*, la maison de Guernesey est un « véritable autographe de trois étages, poème en plusieurs chambres » comme l'écrit son fils Charles, et le lieu où furent écrits *Les Misérables*, *La Légende des Siècles*, *Les Travailleurs de la mer* et *L'Homme qui rit*.



VICTOR HUGO ET SES PROCHES

À retrouver dans le film



Léon Bonnat
Portrait de Victor Hugo, 1879

Portraitiste attiré des gloires de la III^e République, Léon Bonnat présente le portrait de Victor Hugo au Salon de 1879. L'un de ses élèves, Daniel Saubès, exécute cette copie sous sa direction pour l'inauguration de la Maison de Victor Hugo, l'original étant conservé au Château de Versailles. L'écrivain est montré face au spectateur, regard sérieux et l'air grave. La main droite rentrant dans le gilet à la hauteur du cœur, la main gauche accoudée sur le volume de Homère et soutenant la tête. Penseur, patriarche ou bien père de « tous les misérables », ce portrait de Victor Hugo s'est imposé dans la mémoire collective.

En complément dans la tablette



Julie Duvidal de Montferrier (1797-1869)
Le général Hugo avec ses frères Louis et François et son fils Abel en uniforme de la Restauration, vers 1813



Portrait de Sophie Trébuchet, début XIX^e siècle



Julie Duvidal de Montferrier
Portrait d'Adèle Foucher, vers 1820



Auguste de Chatillon
Léopoldine au Livre d'heures, 1835
Contenu additionnel :
> Lucerne. Ce que je vois de ma fenêtre, 1839



Charles Hugo (dit Charles d'Auverney, dit Paul de la Miltière)
François-Victor Hugo (dans ouvrage « Profils et grimaces » d'Auguste Vacquerie), 1853
Contenu additionnel :
> Lettre de Victor Hugo à François-Victor Hugo le 28 janvier 1852, 1852



Auguste Vacquerie
Album Asplet folio 69, photographie de Charles Hugo, 1853-1854



Auguste Vacquerie
Album Allix, 1855-1860, Adèle Hugo fille lisant, 1853-1855



Achille Mélandri
Victor Hugo avec Georges et Jeanne, 4^e quart du XIX^e siècle



Jules Bastien-Lepage
Portrait de Juliette Drouet en 1883, 1883
Contenus additionnels :
> Lettre de Juliette Drouet à Victor Hugo, le 21 juillet 1846 à 7h
> Lettre de Juliette Drouet à Victor Hugo, le 21 juillet 1846 à 15h

LES TRAVAILLEURS DE LA MER DE VICTOR HUGO : DE L'ŒUVRE GRAPHIQUE À L'ILLUSTRATION DU ROMAN

À retrouver dans le film



Victor Hugo
La Vague (ou Ma destinée), 1857

Certains dessins de Hugo comme *La vague* portant un second titre inscrit sur l'œuvre – *Ma destinée* prennent une signification tant personnelle que symbolique.

Contenu additionnel :

> *Revers de « Ma destinée »*, 1881-1882

En complément dans la tablette



Victor Hugo
La Durande, 1881-1882
Contenu additionnel :
> *La Durande (gravure)*, 1882



Victor Hugo
La Pieuvre, Album Méaulle,
planche 48, 1881-1882



Victor Hugo, Fortuné Méaulle
(graveur)
Tempête. La dernière lutte ;
Album Méaulle, planche 41,
1881-1882



Victor Hugo, Fortuné Méaulle
(graveur)
Les Douvres, Album Méaulle,
planche 45, 1881-1882



Victor Hugo, Fortuné Méaulle (graveur)
Le Roi des Auxcriniens, Album Méaulle,
planche 3, 1881-1882
Contenu additionnel :
> *Démon de la mer*, 1881-1882

MUSÉE DE LA LIBÉRATION DE PARIS – MUSÉE DU GÉNÉRAL LECLERC – MUSÉE JEAN-MOULIN

M musée de la Libération de Paris
musée du général Leclerc
musée Jean Moulin



André Blaise
Hommage au général Leclerc, détail, 1947



John H. Pinches
Croix de Compagnon de l'Ordre de la Libération décernée à la Ville de Paris, 1942-1944

Présentation

Implanté dans un site porteur des traces de la Libération de Paris, place Denfert-Rochereau, le musée permet de comprendre une page fondamentale

de l'histoire de France au travers du parcours de deux hommes très différents : Jean Moulin et Philippe de Hauteclocque. Leur objectif commun ? La libération de la France dont la Libération de Paris est le symbole le plus fort. Leurs histoires accompagnent le visiteur au long d'un parcours ponctué de rencontres et de face à face avec plus de 300 objets, documents originaux, photographies, vidéos d'archives ou de témoignages qui évoquent la résistance, les combats, la répression, la clandestinité et la liberté retrouvée.

La visite du musée est également l'occasion d'une immersion souterraine dans l'emblématique poste de commandement du colonel Rol (futur Rol-Tanguy), chef des FFI de la région parisienne, lors des journées de la libération de la capitale.

L'exceptionnel déploiement de supports numériques, vidéos et cartographiques vient mettre en valeur le site historique, les objets, les costumes ou correspondances sauvegardés des grands acteurs de l'événement.



LA LIBÉRATION DE PARIS

À retrouver dans le film



John H. Pinches
Croix de Compagnon de l'Ordre de la Libération décernée à la Ville de Paris, 1942-1944

Patriam Servando - Victoriā Tulit : « en servant la Patrie, il a remporté la victoire », cette devise qui figure au revers de l'écu est celle de l'ordre de la Libération, qui est un ordre français créé par le général de Gaulle en 1940 et destiné « à récompenser les personnes ou les collectivités militaires et civiles qui se seront signalées dans l'œuvre de libération de la France et de son Empire » lors de la seconde Guerre mondiale. Seules cinq communes se sont vu attribuer cette décoration entre 1941 et 1946.

En complément dans la tablette



André Blaise
Hommage au général Leclerc, 1947



Torche qui a brûlé lors du transfert des cendres de Jean Moulin au Panthéon, 1964



Thresher and Glenn Ltd (Londres)
Vareuse à col ouvert - Modèle 1939, dit « à revers » - portée par le Général Leclerc de Hauteclouque en Afrique, 1940



Lefranc (fabricant)
Boîte de pastels de Jean Moulin, 1919-1938



Sac à main confectionné au Kommando de Schlieben, vers 1944

MUSÉE ZADKINE

MUSÉE ZADKINE



Ossip Zadkine
Prométhée (détail), 1955-1956



Ossip Zadkine
Maternité (détail), 1919

Présentation

À proximité du jardin du Luxembourg, niché dans la verdure de son jardin d'exception, peuplé de sculptures, le musée Zadkine abrite la maison et les ateliers où Ossip Zadkine (1890-1967), sculpteur d'origine russe et figure majeure de l'École de Paris, vécut et travailla de 1928 à 1967. Ce lieu est un écrin à la présentation de collections dont le point commun est l'esprit de la matière (bois, pierres taillées, terres cuites et plâtres polychromes).

Le musée Zadkine abrite également son fonds d'archives (correspondances, manuscrits...) et de photographies.

Il a été créé grâce au legs consenti par Valentine Prax, veuve du sculpteur et elle-même artiste peintre, à la Ville de Paris instituée légataire universelle de ses biens. Bien qu'ayant fait l'objet d'aménagements successifs, cet atelier-musée est néanmoins resté fidèle à son identité originelle double : un lieu de vie et de création. C'est l'un des rares ateliers de sculpteurs – avec celui d'Antoine Bourdelle – qui ont pu être sauvegardés à Paris, témoignant du Montparnasse des artistes.



SCULPTURE

À retrouver dans le film



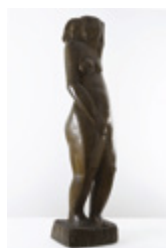
Ossip Zadkine
Maternité, 1919

Zadkine parle dans ses souvenirs de cette sculpture taillée dans un bloc de marbre. « Un côté bombé représente le corps de la mère, l'autre côté, très plat, est animé par le dessin du corps de l'enfant traité en bas-relief ». Cette œuvre, par son archaïsme, n'est pas sans rappeler certaines idoles cycladiques, que vraisemblablement Zadkine regarda lors de ses visites répétées au British Museum de Londres où elles entrèrent très tôt.

En complément dans la tablette



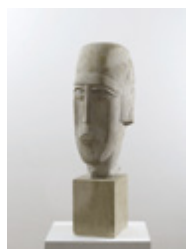
Ossip Zadkine
Tête de femme,
1924



Ossip Zadkine
Vénus Cariatide,
1914



Ossip Zadkine
Les Vendanges,
vers 1918



Ossip Zadkine
*Tête aux yeux de
plomb*, 1919



Ossip Zadkine
L'Oiseau d'or,
1924

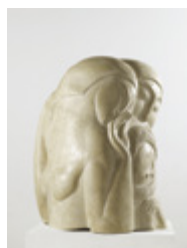
À retrouver dans le film



Ossip Zadkine
Prométhée, 1955-1956

Cette grande figure de Prométhée est l'un des tout derniers très grands bois que Zadkine a taillés. Elle a été exécutée dans un bois d'orme – une essence que Zadkine appréciait tout particulièrement et qui a aujourd'hui quasiment disparu – taillée d'un seul bloc. Toute l'épaisseur de la grume se fait sentir dans la taille du volume. Des effets de matière sont obtenus par les traces d'outils apparentes : gouge plate, méplate, creuse, hachette.

En complément dans la tablette



Ossip Zadkine
La Sainte Famille,
1912-1913



Ossip Zadkine
Tête héroïque,
1908



Ossip Zadkine
La Belle Servante,
1926-1928

PETIT PALAIS

MUSÉE DES BEAUX-ARTS DE LA VILLE DE PARIS



Petit Palais
Musée des Beaux-Arts
de la Ville de Paris



Paul Cézanne
Trois baigneuses (détail), 1879-1882



Albrecht Dürer
Le Chevalier, la Mort et le Diable (détail), 1513

Présentation

Joyaux architectural édifié par Charles Girault entre la Seine et les Champs-Élysées, le Petit Palais est inauguré pour l'Exposition universelle de 1900, en même temps que le Grand Palais et le pont Alexandre III. Il accueille une grande rétrospective consacrée aux arts décoratifs en France des origines à 1800.

Le Petit Palais est affecté à la Ville de Paris et prend le nom de Palais des Beaux-Arts de la Ville de Paris. Il est destiné à présenter au public les collections municipales, c'est-à-dire les œuvres achetées et commandées par la Ville depuis le XIX^e siècle.

En 1902, le legs à la Ville de Paris de la prestigieuse collection d'œuvres d'art réunie par les frères Auguste et Eugène Dutuit confère au musée une nouvelle dimension.



ANTIQUITÉS

En complément dans la tablette



Psiax (peintre et potier)
Hydrie à fond blanc à décor d'applique,
vers 525 av. J.-C.



Sotadès (potier), peintre de Sotadès (peintre)
Rhyton en forme de crocodile attaquant un
Éthiopien, vers 470 av. J.-C.



Ephèbe des Fins d'Annecy,
vers 30 av. J.-C.



Patère de l'Esquilin,
vers 380 après J.-C.



Verre camée : Satyre tendant une
grappe de raisins à Bacchus enfant,
1^{ère} moitié du 1^{er} siècle

ICÔNES – ORIENT CHRÉTIEN

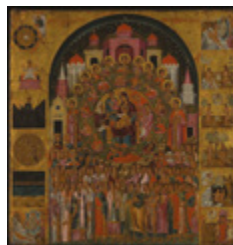
À retrouver dans le film



La Nativité, 1480-1500

Au lieu d'intégrer des motifs occidentaux dans le cadre d'une icône, cette image présente la singularité de juxtaposer le style italien et le style byzantin de part et d'autre d'une diagonale qui relie l'angle inférieur gauche à l'angle supérieur droit de ce panneau. Peut-on même imaginer, à la suite de certains, qu'il est l'œuvre de deux artistes différents, l'un de tradition occidentale, l'autre de tradition byzantine ?

En complément dans la tablette



Franghias Kavertzas,
En Toi se réjouit,
1615-1648



Vierge à l'Enfant trônant,
2^e moitié du X^e siècle



Ménoles du mois de février,
2^e moitié du XVIII^e siècle
Contenus additionnels :
> *Ménoles du mois de juillet*
> *Ménoles du mois d'août*
> *Ménoles du mois d'octobre*

MOYEN-ÂGE

À retrouver dans le film



Jean Wauquelin (Auteur du texte) ; Willem Vrelant (Enlumineur)
Livre des Conquête et faits d'Alexandre, milieu du XV^e siècle

Le *Livre des conquêtes et faits d'Alexandre*, exécuté à la demande du duc de Bourgogne, Philippe le Bon (1396-1467) est un des plus beaux manuscrits de la collection Dutuit conservés au musée du Petit Palais. Son auteur, Jean Wauquelin, écrivain à la cour de Bourgogne, s'inspira d'un poème français du XII^e siècle pour raconter les exploits de l'empereur Alexandre le Grand à la manière d'un roman de chevalerie.

En complément dans la tablette



Giovanni Di Turino
Vierge de l'Annonciation,
1420-1430



Martin Schongauer
La Vierge à l'Enfant assise dans une cour, 1475-1480



Maître du retable de Saint-Barthélemy
L'Adoration de l'Enfant,
1475-1510

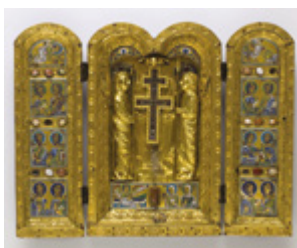
À retrouver dans le film



Atelier de la Passion du Christ (Ivoirier)
Diptyque : Scènes de la vie et de la Passion du Christ,
entre 1370 et 1380

Le travail de l'ivoire est très apprécié par les dignitaires religieux et laïques durant tout le Moyen Âge. En revanche, les diptyques – petits retables à deux volets – sculptés dans ce matériau ne se rencontrent guère avant le règne de saint Louis et ne deviennent courants qu'au XIV^e siècle.

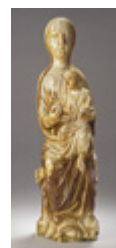
En complément dans la tablette



Reliquaire de la Vraie Croix,
1170-1180



Deux plaques de parement de retable : Saint Paul et Saint Thomas, 1220-1230



Vierge à l'Enfant,
1220-1230

RENAISSANCE

À retrouver dans le film



Albrecht Dürer
Le Chevalier, la Mort et le Diable, 1513

Sur cette gravure, un fier chevalier en armure chevauche à travers un défilé sauvage, en compagnie de son chien fidèle. Le lointain château fortifié constitue le but de son voyage mais deux apparitions semblent vouloir l'en détourner : la Mort, montée sur une étique haridelle et brandissant le sablier du Temps, tente de lui barrer le chemin. Armé d'une pique, le Diable à groin de porc tente d'agripper le cavalier par derrière. Si le superbe destrier renâcle, le guerrier semble ne pas voir — ou bien il ignore délibérément — ces deux monstres hideux. La saisissante beauté de cette création et la mélancolie qui l'habite ont engendré une durable fascination et également un débordement d'interprétations.

En complément dans la tablette



Atelier de Weckmann
l'Ancien
Nativité, vers 1525



*Chandelier à décor
héraldique*,
vers 1550

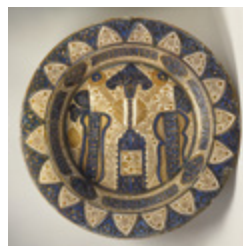
À retrouver dans le film



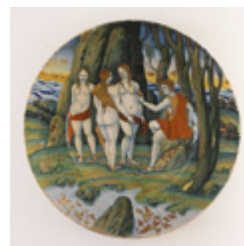
Jean Court dit Maître I. C. (émailleur) ;
René Boyvin (auteur du modèle)
*Aiguière : Scènes de l'Histoire de Jason
et de la Toison d'or*, 1590-1610

Née à Limoges à la fin du XV^e siècle, la technique de l'émail peint y connaît un développement remarquable au siècle suivant. Ce travail délicat consiste à superposer sur une plaque de cuivre des couches d'« émail » (un produit à base de silice, proche du verre), en les travaillant au pinceau et à la spatule comme pour la peinture ou à l'aiguille (pour griffer la couche émaillée de façon à faire apparaître une couche sous-jacente plus claire ou plus foncée).

En complément dans la tablette



*Bassin : Deux Femmes de
profil de part et d'autre
d'un arbre de vie*, 1^{ère}
moitié du XVI^e siècle



Atelier de Giorgio Andreoli
(dit maestro Giorgio)
*Plat : Le jugement de
Pâris*, 1520



*Coupe à pied : La Danse
des Amours*, 1530-1560



Continuateur de Bernard Palissy
Plat à décor de « rustiques figures »,
1^{er} quart du XVII^e siècle

XVII^E SIÈCLE

À retrouver dans le film



Rembrandt
Portrait de l'artiste en costume oriental,
vers 1631

Rembrandt a souvent représenté les personnages bibliques parés de luxueux costumes orientaux. Dans cet autoportrait en pied, il se campe en prince oriental : turban à plume, tunique satinée ceinturée d'une écharpe rayée rebrodée d'or et de pierres précieuses, lourd manteau de velours. La main droite, gantée, repose nonchalamment sur une canne, tandis que la gauche s'appuie sur la hanche.

En complément dans la tablette



Pierre Paul Rubens
L'Enlèvement de Proserpine,
1614-1615



Abraham De Vries,
Portrait d'homme,
1629



Jan Havicksz Steen
Le petit quêteur,
1663-1665



Meindert Hobbema
Les moulins, 1664-1668



Rembrandt
Les Trois Arbres, 1643



Adriaen Van Ostade
*Fumeurs et buveurs
attablés sous une treille*,
1676



Claude Gellée (dit le Lorrain)
*Paysage avec le port de Santa
Marinella*, vers 1639



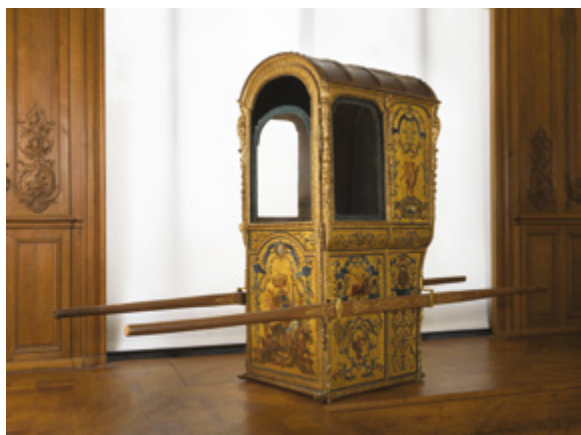
Nicolas de Largillierre
Perdrix rouge dans une niche,
1680-1685



Jacques I Bailly (enlumineur) ;
Sébastien Leclerc (dit le jeune)
Le Labyrinthe de Versailles, 1675-1679

XVIII^E SIÈCLE

À retrouver dans le film



Anonyme (peintre) ;
Sébastien Leclerc dit l'Ancien (auteur du modèle)
Chaise à porteurs, 1700-1730

L'étonnante richesse de cet objet utilitaire s'explique par le fait qu'un visiteur descend de chaise à couvert dans le vestibule, où elle demeure le temps de la visite et participe au décor. Il est donc plutôt conçu comme un objet d'intérieur momentanément exposé aux intempéries et cherchant à s'en préserver par un toit de cuir clouté et des panneaux d'un matériau imperméable comme le laque ou le vernis Martin.

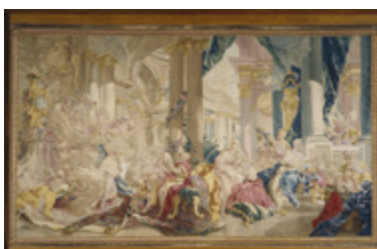
En complément dans la tablette



Nicolas Sageot (ébéniste)
Table bureau dit Mazarin,
vers 1700



Pierre Roussel (ébéniste) ;
Adrien Delorme (ébéniste)
Commode, entre 1750 et 1760



François Boucher
(auteur du modèle) ;
Manufacture de Beauvais
(atelier de production)
*Psyché conduite par Zéphyr dans
le palais de l'Amour.*
*Psyché montrant ses richesses
à ses sœurs*, 1741



Roger Vandercruise dit La Croix
ou Lacroix (ébéniste)
*Meuble combiné : commode à
battants, secrétaire en tiroir,
armoire à rideau*, vers 1760



Moisy (horloger) ;
Jean-Claude Chambellan dit Duplessis père
(orfèvre) ; Manufacture de Meissen (céramiste) ;
Manufacture de Vincennes (céramiste)
Pendule à orgues, Le Concert de singes,
entre 1755 et 1760



Hubert Robert
*Lavandière dans
un parc*,
vers 1775



Jean-Baptiste Greuze
*Jeune bergère qui tente
le sort pour savoir s'il
est aimé de sa bergère*,
entre 1760 et 1761



Jean-Honoré Fragonard
Jérôme de La Lande
(1732-1807),
entre 1767 et 1768

XIX^E SIÈCLE – PEINTURES

À retrouver dans le film



Eugène Delacroix
Le Combat du Giaour et du Pacha, 1835

Le Combat du Giaour et du Pacha, peint par Delacroix en 1835 s'inspire d'un passage des contes orientaux de Byron publiés en 1814 sous le titre *The Giaour, a fragment of a turkish tale*. L'histoire relate les amours contrariés d'un vénitien, le Giaour – terme qui désigne l'infidèle pour les musulmans – et d'une esclave, Leïla, appartenant au sérail d'Hassan, chef militaire d'une province turque. Leïla, qui a manqué à la fidélité qu'elle devait au pacha Hassan est jetée à la mer. Son amant, le Giaour, la venge en tuant Hassan.

En complément dans la tablette



Jean-Auguste-Dominique Ingres
François I^{er} reçoit les derniers soupirs de Léonard de Vinci, 1818



Théodore Géricault
Paysage italien au tombeau, le midi, vers 1818



Paul Delaroche
Les vainqueurs de la Bastille devant l'Hôtel de Ville, le 14 juillet 1789, 1830-1838



Jean-Victor Schnetz
Combat devant l'Hôtel de Ville le 28 juillet 1830, 1833



Octave Penguilly L'Haridon
Côtes de Belleville, 1868



Jan Van Beers
Les funérailles de Charles le Bon, comte de Flandre, célébrées à Bruges le 22 avril 1127, 1876-1877

À retrouver dans le film



Gustave Courbet
Les Demoiselles des bords de la Seine (été), 1857

Le réalisme de la scène, d'une sensualité affirmée, s'impose par la franchise des physionomies et des attitudes. La modernité du sujet annonce la grande fortune picturale des bords de Seine, célébrés par les impressionnistes, une génération plus tard. Cette œuvre, singulière par son sujet moderne et son grand format inhabituel pour une scène de genre, bouscule les règles de l'art. Courbet volontiers provocateur déclencha un scandale critique en exposant *Les Demoiselles* au Salon de 1857.

En complément dans la tablette



Gustave Courbet
Le sommeil, 1866



Gustave Courbet
Pompier courant à un incendie,
1850-1851



Camille Corot
Marietta, 1843



Honoré Daumier
L'amateur d'estampes, vers 1860



James Jacques Joseph Tissot
Le départ de l'enfant prodigue, 1863

Contenu additionnel :

> *Le retour de l'enfant prodigue*, 1862

En complément dans la tablette (suite)



Edouard Manet
Portrait de Théodore Duret, 1868



Antoine Gros
Portrait de Jacques Amalric, 1804



Louis Léopold Boilly
Portrait de Mademoiselle Athénaïs d'Albenas, 1807



Paul Delaroche
Portrait d'Horace Delaroche, 1838



Victor-Louis Mottez
Portrait de Julie Mottez, 1842

À retrouver dans le film



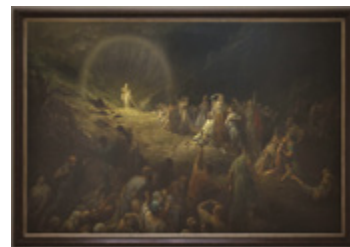
Claude Monet
Soleil couchant sur la Seine à Lavacourt, effet d'hiver, 1880

Lavacourt est un village de la région parisienne, situé sur la rive gauche de la Seine, face au village de Vétheuil où Monet s'installe en septembre 1878. L'hiver 1879 est particulièrement rigoureux. Paris et ses environs sont alors paralysés par la neige et les transports arrêtés. Monet entreprend, malgré le froid intense, une vingtaine de peintures au cours des premiers mois de 1880, observant le lent dégel de la Seine.

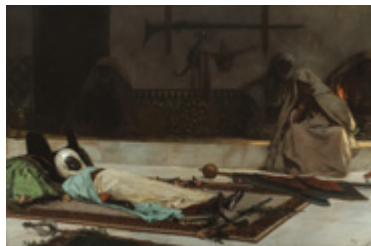
En complément dans la tablette



Aimé Morot
Le Bon Samaritain, 1880



Gustave Doré
La Vallée des larmes, 1883



Jean-Joseph Benjamin-Constant
Le jour des funérailles - Scène du Maroc, 1889



Alfred Sisley
L'Eglise de Moret (le soir), 1894

XIX^E SIÈCLE – ARTS DÉCORATIFS ET SCULPTURES

En complément dans la tablette



François-Honoré-Georges
Jacob-Desmalter
*Chaises du cabinet gothique
de la Comtesse d'Osmond, 1817-1820*



Jacob Petit
Pendule au mamluk, vers 1845



Félix Bracquemond (graveur) ;
Eugène Rousseau (éditeur d'objets d'art et de mobilier)
Comptier, 1866-1875



Antoine-Louis Barye
Aigle tenant un héron, 1857-1875



Jean-Baptiste Carpeaux
Ugolin et ses enfants,
vers 1862



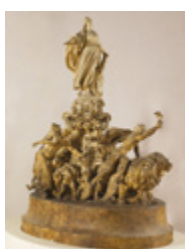
Jean-Baptiste Carpeaux
*Monument au Maréchal
Moncey, 1864*



Léon-Joseph
Alessandri (ébéniste)
Meuble-vitrine, 1867



Jean-Baptiste Carpeaux
*Buste de mademoiselle
Fiocre, 1869-1870*



Aimé-Jules Dalou
Le Triomphe de la République, 1879
Contenu additionnel :
> Étude pour la République, vers 1879



Alexandre Jean Joseph Falguière
La Pêche, 1880-1883



Louis-Ernest Barrias
*Les Premières
funérailles, 1883*



Escalier de cristal
(éditeur d'objets d'art et de mobilier)
Ecran de cheminée, vers 1885



Paul Gauguin
*Jardinière avec bretonne
et moutons, 1886-1887*

PARIS 1900

À retrouver dans le film



Paul Cézanne,
Trois baigneuses, 1879-1882

Cézanne a consacré plus de deux cents peintures, aquarelles et dessins au thème des baigneurs et des baigneuses. Il aborde ce sujet à partir de la fin des années soixante et le développe jusqu'en 1906, plusieurs années étant parfois nécessaires à l'élaboration des plus grands formats. Au fur et à mesure qu'évoluent les compositions, les éléments descriptifs disparaissent au profit de la construction. Les figures aux formes trapues deviennent les membres d'un assemblage pictural rigoureusement ordonné et non les représentants d'une beauté corporelle.

En complément dans la tablette



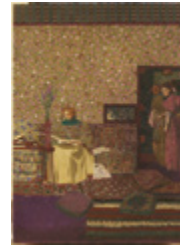
Paul Cézanne
Portrait d'Ambroise Vollard, 1899

Contenu additionnel :

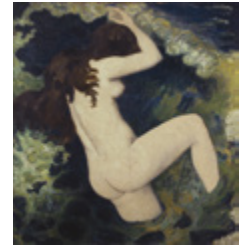
> *Portrait d'Ambroise Vollard au foulard rouge*,
1899-1906



Léon Augustin Lhermitte
Les Halles, 1895



Edouard Vuillard
Personnages dans un intérieur.
L'Intimité, 1896



Aristide Maillol
La Vague, vers 1898



Joseph-Marius Jean Auy
Bal blanc, 1903

Contenu additionnel :

> *Étude pour la pianiste du « Bal blanc »*
(recto) ; *Palmier* (verso), 1903



Mary Cassatt
Le Bain, 1910



Maurice Denis
Soir florentin : Baigneuses, La Cantate, Le Poème, 1910



Odilon Redon
Naissance de Vénus,
vers 1912

À retrouver dans le film



Georges Jules Victor Clairin
Portrait de Sarah Bernhardt, 1876

Qu'elle soit dans l'intimité de son intérieur ou au théâtre, Sarah Bernhardt fait de sa vie un spectacle au service de son talent. Pour cela elle sait inspirer l'admiration et la complicité des peintres, sculpteurs, photographes, affichistes qui représentent les multiples facettes de son rôle de Diva. Le peintre Clairin, qui fut son amant puis un ami fidèle, reste durant cinquante ans le portraitiste attitré de son illustre égérie.

En complément dans la tablette



Charles Giron
Femme aux gants, dite La Parisienne, vers 1883



Fernand Pelez
Grimaces et misère - Les Saltimbanques, 1888

À retrouver dans le film



Auguste Rodin
Amour et Psyché, vers 1885

Comme les éléments composant la *Porte de l'Enfer*, créée à la même époque, entre 1880 et 1888, *Amour et Psyché* donne à voir l'expression des passions humaines. Le titre sert de prétexte mythologique à une étude magistrale de l'enchevêtrement des corps des amants. Le contraste des traitements du marbre, lisse pour les chairs, rugueux pour la terrasse, renforce le pouvoir érotique de ce groupe.

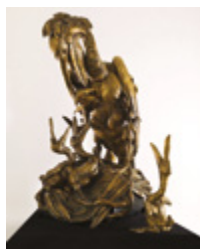
En complément dans la tablette



Jean Carriès
Mon portrait, 1888

Contenu additionnel :

> *Fragment du revers : Carreau : masque grotesque*, 1891-1894



Emmanuel Frémiet (sculpteur) ;
Thiébaud Frères (fondeur)
Le Pélican gastronome, 1890



Agathon Léonard
Etude pour le surtout du « Jeu de l'écharpe » :
Danseuse à l'écharpe vue de face et Danseuse à l'écharpe vue de dos, 1897



François-Rupert Carabin
La Danse, 1901

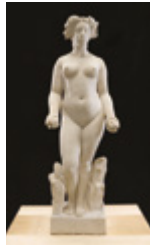


Camille Alaphilippe
La Femme au singe, 1908



Antoine Bourdelle
Pénélope, 1909

En complément dans la tablette (suite)



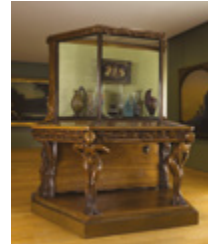
Aristide Maillol
Pomone, 1937



Auguste Rodin, Carrier-Belleuse
Jardinière des Titans, après 1876



Henry Cros
Les Dames de Thélème, 1880



François-Rupert Carabin (Ebéniste)
Vitrine pour objets d'art,
entre 1893 et 1895



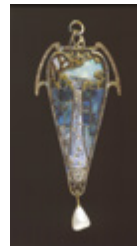
Emile Gallé (Maître verrier - Vitrailliste)
*Etude IV du vase des Noces de la
princesse Marguerite de Chartres*, 1896



Emile Gallé (Ebéniste)
*Commode : « Le Champ du sang »
ou « Le Sang d'Arménie »*, vers 1900



Armand Point (Orfèvre)
Coffret « aux paons »,
1898



Georges Fouquet (Bijoutier - Joaillier) ;
Alphonse Mucha (Dessinateur)
Pendant « Cascade », vers 1900



Sarah Bernhardt (Sculpteur) ;
Siot-Decauville (Fondeur)
Dague « Algues », 1900



Hector Guimard (Décorateur)
Salle à manger de l'hôtel Guimard,
vers 1909

CRÉDITS

MUSÉE D'ART MODERNE DE PARIS

Robert Delaunay. Paris (France), 1885 - Montpellier (Hérault, France), 194
Équipe de Cardiff
1912-1913

Huile sur toile
326 x 208 cm
S.D.T.M.: R. Delaunay 1912-13 l'équipe de Cardiff
Achat à l'artiste pour l'exposition internationale de 1937 En 1937
N° d'inventaire : AMVP 1115
Domaine public
Crédit photographique : Eric Emo / Musée d'Art moderne / Paris Musées

Amedeo Modigliani. Livourne (Italie), 1884 - Paris (France), 1920
Femme aux yeux bleus
Vers 1918
Huile sur toile
81 x 54 cm
S.H.D.R.: Modigliani
Legs du Docteur Maurice Girardin en 1953
N° d'inventaire : AMVP 168
CCO Paris Musées / Musée d'Art moderne de Paris

Pierre Bonnard. Fontenay-aux-Roses (Hauts-de-Seine, France), 1867 - Le Cannet (Alpes-Maritimes, France), 1947

Nu dans le bain
Titre attribué : Nu dans la baignoire
1936

Huile sur toile
93 x 147 cm
S.B.G.: Bonnard
Achat à l'artiste pour l'exposition internationale de 1937 en 1937
N° d'inventaire : AMVP 252
Domaine public
Crédit photographique : Eric Emo / Musée d'Art moderne / Paris Musées

Otto Freundlich
Stoip (Empire fédéral allemand), 1878 - Lublin (Pologne), 1943

Composition
1911
Musée d'Art Moderne de Paris
Huile sur toile
200 x 200 cm
avec cadre : 212,8 x 210,4 x 5,8 cm
Achat Œuvre d'intérêt patrimonial majeur, acquise pour le Musée d'Art moderne de la Ville de Paris, en hommage à Siegfried Poppe, avec le mécénat de la société IDINVEST en 2014
N° d'inventaire : AMVP 4259
Domaine public
Crédit photographique : Eric Emo / Musée d'Art Moderne / Paris Musées

Chaïm Soutine
Smilovitchi (Biélorussie, Empire Russe), 1893 - Paris (France), 1943

La femme en rouge
vers 1923 - 1924
Huile sur toile
92 x 65 cm
S.B.G.: Soutine
Legs du Docteur Maurice Girardin en 1953
N° d'inventaire : AMVP 1135
CCO Paris Musées / Musée d'Art moderne de Paris

André Derain (Chatou, 1880 - Garches, 1954)
Trois personnages assis dans l'herbe
1906

38 x 55 cm
Huile sur toile
Legs du Docteur Maurice Girardin en 1953
N° d'inventaire : AMVP 471
Paris Musées / Musée d'Art moderne de Paris
© Adapp, Paris, 2023
Crédit photographique : Eric Emo / Musée d'Art Moderne de Paris / Paris Musées

Marc Chagall
Vitebsk (Biélorussie, Empire Russe), 1887 - Saint-Paul-de-Vence (Alpes-Maritimes, France), 1985

Le rêve
Ancien titre : Le lapin
1927
Huile sur toile
81 x 100 cm
S.D.B.D.R.: Marc Chagall 927
Donation du Comte Emanuele Sarmiento en 1936
Inv.: AMVP 1677
© Adapp, Paris, 2023
Crédit photographique : Eric Emo / Musée d'Art Moderne de Paris / Paris Musées

Raoul Dufy
Le Havre (Seine-Maritime, France), 1877 - Forcalquier (Alpes-de-Haute-Provence, France), 1953

La Fée Electricité
1937
250 panneaux
Huile sur contreplaqué
1000 x 6000 cm
Chaque panneau : 200 x 120 cm
Don Electricité de France en 1954
Inv.: AMVP 1689
© Adapp, Paris, 2023
Crédit photographique : Eric Emo / Musée d'Art Moderne de Paris / Paris Musées

Fernand Léger
Argentan (Orne, France), 1881 - Gif-sur-Yvette (Essonne, France), 1955

Les disques
1918
Huile sur toile
240 x 180 cm
D.S.B.D.R.: 18 F. Léger
Achat à l'artiste pour l'exposition internationale de 1937 en 1937
Inv.: AMVP 1116

© Adapp, Paris, 2023
Crédit photographique : Eric Emo / Musée d'Art Moderne de Paris / Paris Musées

Jean Fautrier
Paris (France), 1898 - Châtenay-Malabry (Hauts-de-Seine, France), 1964

La Juive
1943
Huile sur papier marouflé sur toile
73 x 115,5 cm
D.S.B.D.R.: Fautrier 45
Don de l'artiste en 1964
Inv.: AMVP 1496
© Adapp, Paris, 2023
Crédit photographique : Eric Emo / Musée d'Art Moderne de Paris / Paris Musées

Marcel Duchamp
Blainville-Crevon (Seine-Maritime, France), 1887 - Neuilly-sur-Seine (Hauts-de-Seine, France), 1968

Boîte assemblée par Jackie Monnier, Paris en 1968
La Boîte-en-valise
1936 / 1968
Boîte à tirettes en carton recouverte de cuir vert à l'extérieur, de lin vert à l'intérieur contenant des répliques miniatures d'œuvres, 80 items (photographies, documents, objets)
40 x 37,5 x 8,2 cm
Tirage : Série G (47 exemplaires)
S.: Teeny Duchamp S. au tampon : marcel Duchamp
Achat à la Zabriskie Gallery en 2002
Inv.: AMVP 2937
© Association Marcel Duchamp / Adapp, Paris, 2023
Crédit photographique : Philippe Joffré / Musée d'Art Moderne de Paris / Paris Musées

Giorgio De Chirico
Volos (Grèce), 1888 - Rome (Italie), 1978

Mélancoïe hermétique
1919
Huile sur toile
62 x 49,5 cm
cadre: 72,5 x 60 x 6,3 cm ancienne caisse isotherme : 114 x 58 x 127 cm (27.05.2013)
D.S.B.D.R.: G. De Chirico 1919
Donation de Mme Mathilde Amos en 1955
Inv.: AMVP 1888
© Adapp, Paris, 2023
Crédit photographique : Eric Emo / Musée d'Art Moderne de Paris / Paris Musées

MAISON DE BALZAC

Manuscrit corrigé du sonnet «La Pâquerette» dans Illusions perdues.
Honoré de Balzac. Tours, 1799 - Paris, 1850

1843
Encre brune sur page imprimée
22,6 x 15,3 cm
BAL 203c
CCO Paris Musées / Maison de Balzac

Canne d'Honoré de Balzac, dite «canne à ébullition de turquoises»
Le Coïnte (orfèvre) 1796 - 1849
1834
Or, turquoises et jonc
Don du baron de Fontenay
90 cm
BAL 186
Paris Musées / Maison de Balzac

Balzac et sa canne
Jean-Pierre Dantan (dit Dantan Jeune). Paris 1800 - Baden Baden 1869
1835
Statuette en plâtre teinté
Don du baron de Fontenay
34 cm
BAL 972
Paris Musées / Maison de Balzac

Anne-Marie Meininger (auteur) ; Michel Pastoureau (conseiller scientifique)
Généalogie des personnages de La Comédie humaine
Paris Musées / Maison de Balzac

MUSÉE BOURDELLE

Antoine Bourdelle
Autoportrait dans l'atelier

1889
Huile sur toile
55 x 45 cm
MB pe. 912
© Musée Bourdelle / Paris Musées

Antoine Bourdelle
Autoportrait au chapeau
46,0 x 37,5 cm
Fusain sur papier
MBD1458.1»
© Musée Bourdelle / Paris Musées

Antoine Bourdelle. 1861-1929
Héraclès archer
6ème étude dite 2ème composition
64 x 80 x 29 cm
1906 - 1909
Bronze
N° d'inventaire MB br.1245
© Stéphane Piera / Musée Bourdelle / Paris Musées

Sculpture du centaure mourant
Antoine Bourdelle. 1861-1929
1914
Plâtre
16,2 x 22,7 cm
MB pl.a. 256
© Patrick Pierrain / Musée Bourdelle / Paris Musées

Antoine Bourdelle. 1861-1929
Dessin du centaure
Vers 1918
Plume et encre noire, aquarelle sur papier
16,2 x 22,7 cm
MB d. 2432
© Jean-Olivier Rousseau / Musée Bourdelle / Paris Musées

Antoine Bourdelle
Facade du Théâtre des Champs-Élysées, douzième étude
1911
Plume et encre de Chine, aquarelle sur papier vélin
74,5 x 104,6 cm
MBD1368
© Musée Bourdelle / Paris Musées

Antoine Bourdelle
Nijinski
1911
Plume et encre brune sur papier

25,2 x 16,6 cm
MBD4763
© Musée Bourdelle / Paris Musées

MUSÉE CARNAVALET - HISTOIRE DE PARIS

Serment du Jeu de paume, le 20 juin 1789
Attribué à Jacques-Louis David. Paris, 1748 - Bruxelles, 1825
Après 1791
Huile sur toile
65 x 88,7 cm
P87
CCO Paris Musées / Musée Carnavalet, Histoire de Paris

La Bastille dans les premiers jours de sa démolition
Hubert Robert. Paris, 1733 - Paris, 1808
1789
Huile sur toile
77 x 114 cm
P1476
CCO Paris Musées / Musée Carnavalet, Histoire de Paris

Déclaration des Droits de l'Homme et du Citoyen
Attribué à Jean-Jacques Le Barbier, dit l'Aîné
Vers 1789
Huile sur bois
H 71 x 156 cm
Don Georges Clemenceau, 1896
P809
CCO Paris Musées / Musée Carnavalet, Histoire de Paris

Au garde national. Enseigne de recrutement militaire.
Paris
Anonyme
1789-1790
Bois et plâtre polychrome, fer
H 185 x 145 cm
EM133
Marie-Laure Berthier / Musée Carnavalet

Pendule squelette à heure décimale
Bruehl (horloger)
Vers 1795
Email bleu lapis lazuli rehaussé de petites étoiles dorées, émail blanc, émail noir, laiton, bronze ciselé et doré, marbre blanc.
H 47 x 137 x P 15 cm.
MB827
CCO Paris Musées / Musée Carnavalet, Histoire de Paris

Portrait du chanteur Simon Chenard (1758-1832), en costume de sans-culotte, portant un drapeau à la fête de la liberté de la Savoie, le 14 octobre 1792,
Louis-Léopold Boilly
Vers 1792
Huile sur bois
H 33,5 x 125,4 cm
P8
CCO Paris Musées / Musée Carnavalet, Histoire de Paris

Chaussure de Marie-Antoinette, arrachée des mains d'un sans-culotte
le 10 août 1792.
Anonyme
1792
Faitelle blanche doublée de peau, ornée de rubans bruns
H 9 x 18 x L 22 cm
OM1700
Don Moreau, 1914
CCO Paris Musées / Musée Carnavalet, Histoire de Paris

Le donjon du Temple
Anonyme
Vers 1795
Huile sur carton
H 40 x 150,58 cm
P775
CCO Paris Musées / Musée Carnavalet, Histoire de Paris

La Fête de la Fédération au Champ-de-Mars,
le 14 juillet 1790
Charles Thévenin (Paris, 1764-1838)
1792
Huile sur toile
H 127 x 183 cm
P2342
CCO Paris Musées / Musée Carnavalet, Histoire de Paris

La Fête de la Fédération au Champ-de-Mars,
le 14 juillet 1790
Charles Thévenin (Paris, 1764-1838)
1792

Huile sur toile H 127 x 1 183 cm P2342 CCO Paris Musées / Musée Carnavalet, Histoire de Paris	Construction de la Samaritaine Albert Decaris 1936 Burin H 55,3 x 1 42,4 cm (à la feuille) 6,21281 CCO Paris Musées / Musée Carnavalet, Histoire de Paris	B0102/1 CCO Paris Musées / Musée Carnavalet, Histoire de Paris	D.8274 CCO Paris Musées / Musée Carnavalet, Histoire de Paris
A faut esperer qu'eu jeu la finira bentot. Anonyme 1789 Eau-forte colorisée H 26 x 1 21,50 cm (à la feuille) G.23829 CCO Paris Musées / Musée Carnavalet, Histoire de Paris	Maquette d'une vitrine de la boutique Jeanne Lanvin, rue du faubourg Saint-Honoré Anonyme Vers 1955 Bois peint, carton ; corde ; métal ; plâtre peint ; fibre ; textiles ; verre. H 41,5 x 1 61 x P 31 cm PM131 Eric Emo / Paris Musées / Musée Carnavalet, Histoire de Paris	Boutique du joaillier Fouquet Alphonse Mucha 1900-1901 Don Georges Fouquet, 1938 B0127 CCO Paris Musées / Musée Carnavalet, Histoire de Paris	Portrait d'Henri IV (1553-1610), roi de France, à cheval devant Paris. Anonyme, peintre Vers 1595 Peinture P1671 CCO Paris Musées / Musée Carnavalet, Histoire de Paris
Toton 13-14e siècle Os gravé et taillé H 3,7 x 1 1,5 cm AY90/2 Musée Carnavalet / Ville de Paris	Fabrique de cartes à jouer, place Dauphine. Anonyme Avant 1685 Gouache sur papier et parchemin marouflés sur bois H 25,4 x 1 47,8 cm D.7778 CCO Paris Musées / Musée Carnavalet, Histoire de Paris	Le pont des Arts Paul Signac. Paris 186 – Paris 1935 1928 Huile sur toile 45,5 x 116 cm P2286 CCO Paris Musées / Musée Carnavalet, Histoire de Paris	Hippodrome. Chiens boxeurs Emile Lévy 1891 Lithographie couleur H 126,70 x 1 89,20 cm AFF273 CCO Paris Musées / Musée Carnavalet, Histoire de Paris
Toupie XIVe siècle Os tourné H 2,5 x 1 2 cm ALU2861 Paris Musées / Musée Carnavalet / Photo Stéphane Piera	Chiffonniers. Porte d'Asnières, cité Valmy. Zone des fortifications Eugène Atget 1913 Tirage sur papier albuminé H 22,1 x 1 17,8 cm PH850 CCO Paris Musées / Musée Carnavalet, Histoire de Paris	Élément du tombeau du Prince Louis 1259-1260 Bas-relief en pierre H 62 x 1 62 cm AP865 Stéphane Piera / Paris Musées / Musée Carnavalet, Histoire de Paris	Statère des Parisii de la classe II Anonyme, graveur en médailles Entre -100 et -1 av. J.-C. Or D 2 cm P 7,21 g NM4 CCO Paris Musées / Musée Carnavalet, Histoire de Paris
Une soirée au Pré-Catelan Henri Gerx. Paris, 1852 - Paris, 1929 1909 Huile sur toile 217 x 318 cm P2715 CCO Paris Musées / Musée Carnavalet, Histoire de Paris	Plan de Paris Giovanni-Maria Tamburini. Bologne, 1575 - 1600 Entre 1632 et 1641 Huile sur toile 152 x 203 cm F2860 CCO Paris Musées / Musée Carnavalet, Histoire de Paris	La Cathédrale Notre-Dame de Paris Edouard Baldus Entre 1857 et 1867 Tirage sur papier salé H 43,8 x 1 34,2 cm PH2900 CCO Paris Musées / Musée Carnavalet, Histoire de Paris	Statuette de Mercure Anonyme 2ème siècle Alliages cuivreux H 12,1 x 1 6 cm Don F. Barrot, 1867 AM702 Stéphane Piera / Paris Musées / Musée Carnavalet, Histoire de Paris
Le Bal de l'Opéra Eugène Giraud. Paris 1806 - Paris 1881 1866 Huile sur toile 172 x 125 cm P2809 CCO Paris Musées / Musée Carnavalet, Histoire de Paris	Panorama de Paris pris du toit du pavillon de Flore, aux Tuileries. Pierre Prevost. Gray, 1764 - 1823 Vers 1833 Huile sur toile 97 x 599 cm P823 CCO Paris Musées / Musée Carnavalet, Histoire de Paris	L'Hôtel de Ville de Paris avant 1871 Jean-Baptiste-Fortuné Lavastre Entre 1857 et 1869 Bronze H 25 x 1 83 x P 47 Don de Madame Gustave Lavastre, 1901 PM55 CCO Paris Musées / Musée Carnavalet, Histoire de Paris	Gourde annulaire Anonyme 4e siècle H 23 x 1 28,5 cm Terre cuite peinte AC3437 CCO Patrick Pierrain / Paris Musées / Musée Carnavalet, Histoire de Paris
Fête populaire autour d'un arbre Ecole française Vers 1560 Huile sur toile H 70 x 1 130 cm P623 CCO Paris Musées / Musée Carnavalet, Histoire de Paris	Place de Clichy, 1896 Edmond Grandjean. Paris, 1844 - Paris 1908 1896 Huile sur toile 86 x 130,5 cm Don Edmond Grandjean P431 CCO Paris Musées / Musée Carnavalet, Histoire de Paris	La Liberté éclairant le monde, de Bartholdi, dans l'atelier du fondeur Gaget, rue de Chazelles Paul-Joseph-Victor Dargaud Vers 1884 Huile sur toile H 60,5 x 1 46,3 x P 7 cm P1964 CCO Paris Musées / Musée Carnavalet, Histoire de Paris	Arrosoir 17e siècle Terre cuite H 36 x 1 41 cm AC1003 CCO Paris Musées / Musée Carnavalet, Histoire de Paris
La Joute des mariniers, entre le pont Notre-Dame et le pont au Change Nicolas Jean-Baptiste Raguenet 1766 Huile sur toile H 60 x 1 97 cm P543 CCO Paris Musées / Musée Carnavalet, Histoire de Paris	Les Voies de la gare du Nord, les toits de l'hôpital Lariboisière et la colline de Montmartre Louis-Robert Carrier-Belleuse. Paris 1848 - Paris 1913 Vers 1895 Huile sur toile 86,5 x 114 cm P2449 CCO Paris Musées / Musée Carnavalet, Histoire de Paris	Vue de l'Exposition Universelle de 1889 Roger Jourdain 1889 Dessin H 30 x 1 70,5 cm Donation Françoise Seligmann, 2001 D.14821 CCO Paris Musées / Musée Carnavalet, Histoire de Paris	Horloge-régulateur Louis-Charles Gallonde Vers 1745 Bâti : chêne et noyer ; placage de palissandre, bois de rose, amaranthe, padouck d'Asie et poirier ; bronze doré H 203 x 1 66 x P 32 cm Legs de Mme Henriette Bouvier, 1965 MB408 CCO Paris Musées / Musée Carnavalet, Histoire de Paris
Le mime Charles Deburau (1829-1873), en Pierrrot photographe Nadar (Félix Tournachon, dit), Adrien Tournachon (dit Nadar Jeune) 1854-1855 Tirage sur papier salé H 27,3 x 1 20,10 cm PH4837 CCO Paris Musées / Musée Carnavalet, Histoire de Paris	La Seine et le pont des Arts. Brassaï (Hálasz, Gyula, dit) 1934 - 1936 Tirage au gélatino-bromure d'argent H 18,7 x 1 25,1 cm PH2516 Brassaï / Paris Musées / Musée Carnavalet, Histoire de Paris	L'Hôtel Carnavalet vers 1740 Westermann EN1926 H 33 x 1 41 cm P2006 CCO Paris Musées / Musée Carnavalet, Histoire de Paris	Manteau ayant appartenu à Marcel Proust Anonyme Vers 1908 Drap de laine, col et doublure en loutre, boutons en Bakélite OM3230 Don Jacques Guerin, 1973 Paris Musées / Musée Carnavalet, Histoire de Paris
Portrait-charge de l'acteur et écrivain Ernest Coquelin, dit Coquelin Cadet Paul Bourbier 1884 Plâtre polychrome H 31 x 1 17 x P 19 cm S1505 CCO Paris Musées / Musée Carnavalet, Histoire de Paris	Les Voies de la gare du Nord, les toits de l'hôpital Lariboisière et la colline de Montmartre Louis-Robert Carrier-Belleuse. Paris 1848 - Paris 1913 Vers 1895 Huile sur toile 86,5 x 114 cm P2449 CCO Paris Musées / Musée Carnavalet, Histoire de Paris	Prochainement tournée du chat noir avec Rodolphe Salis Théophile Alexandre Steinlen. Lausanne, 1859 - Paris, 1923 1896 Affiche, lithographie 137,8 x 100 cm AFF1027 CCO Paris Musées / Musée Carnavalet, Histoire de Paris	Etalage de vêtements, marché des Carmes Eugène Atget 1911 Tirage sur papier albuminé H 21,9 x 17,7 cm PH3717 CCO Paris Musées / Musée Carnavalet, Histoire de Paris
Une maison à Paris. La cave, le Tonnelier Furne fils & H. Tournier 1860 Vue stéréoscopique : tirage sur papier albuminé H 8,4 x 1 17,5 cm PH21780 CCO Paris Musées / Musée Carnavalet, Histoire de Paris	Le Quai des Orfèvres et le pont Saint-Michel Camille Corot 1833 Huile sur papier marouflé sur toile H 46,7 x 1 64 cm Legs Henriette Hipp, 1921 P1378 CCO Paris Musées / Musée Carnavalet, Histoire de Paris	Enseigne du cabaret Le Chat Noir Adolphe-Léon Willette. Châlons-sur-Marne, 1857 - Paris, 1926 1881 Tôle peinte découpée 130 x 1 96 cm EN192 CCO Paris Musées / Musée Carnavalet, Histoire de Paris	Molière (1622-1673) dans le rôle de César de «La Mort de Pompée» Nicolas Mignard Vers 1650 Huile sur toile H 75 x 1 60 cm F2258 CCO Paris Musées / Musée Carnavalet, Histoire de Paris
Bouquiniste sur le quai des Grands-Augustins Bernard Boutet de Monvel. Paris, 1884 - Acores, 1949 Vers 1949 Huile sur toile 54 x 64 cm P2515 CCO Paris Musées / Musée Carnavalet, Histoire de Paris	La Zone, près de la porte de Clignancourt Studio E.P.O.C. Avant 1937 Echelle 1/100 Contreplaqué, bois (tilleul), laitton polychromé H 15 x 1 185 x P 107 cm Commande pour l'Exposition internationale de 1937. Affectation au musée en 1950 PM83 CCO Paris Musées / Musée Carnavalet, Histoire de Paris	Roger Henrard Vue aérienne de Paris : vue générale avec les halles centrales, Roger Henrard 1957 Tirage gélatino-bromure d'argent H 14,30 x 1 18,70 PH344-21003 Roger Henrard / Paris Musées / Musée Carnavalet, Histoire de Paris	Charles-Louis Corbet Portrait de Napoléon Bonaparte Charles-Louis Corbet Vers 1798-1799 Plâtre original H 84 x 1 60,5 x P 40 cm S872 CCO Paris Musées / Musée Carnavalet, Histoire de Paris
Les ramoneurs en marche, Paris Charles Nègres. Grasse, 1820 - Grasse 1880 Entre 1851 et 1852 Tirage sur papier albuminé d'après un négatif papier 50 x 39,4 cm PH21830 CCO Paris Musées / Musée Carnavalet, Histoire de Paris	Fabrique de cartes à jouer, place Dauphine. Anonyme 62 Avant 1685 Gouache sur papier et parchemin marouflés sur bois 25,4 x 47,8 cm D.7778 CCO Paris Musées / Musée Carnavalet, Histoire de Paris	Molatre de mammoth 200 000 et 800 000 av notre ère Matière organique H 22 x 1 14 cm PR1412 Stéphane Piera / Paris Musées / Musée Carnavalet, Histoire de Paris	Portrait-charge de Franz Liszt, dit « à la chevelure », compositeur et pianiste austro-hongrois Jean-Pierre Dantan, dit Dantan Jeune 1836 Plâtre imitant la terre cuite H 24 x 22 x 9 cm S1016 CCO Paris Musées / Musée Carnavalet, Histoire de Paris
Le Marché et la fontaine des Innocents John James Chalton 1822 Huile sur toile H 106 x 1 152 cm P2271 CCO Paris Musées / Musée Carnavalet, Histoire de Paris	Modèle réduit d'une voiture de pompiers de Paris Anonyme Entre 1830 et 1840 Bois, cuivre, fer, cuir H 38 x 1 38 x 1 155 cm Don Christiane Demis, 1930 PM69 CCO Paris Musées / Musée Carnavalet, Histoire de Paris	Canard dans une nacelle 1er - 3ème siècle Statuette de terre cuite H 6,4 x 1 10,3 x P 4,5 cm AC2611 Stéphane Piera / Paris Musées / Musée Carnavalet, Histoire de Paris	Napoléon III remettant au baron Haussmann le décret d'annexion des communes limitrophes (16 février 1859). Frédéric Adolphe Yvon 1865 Peinture à l'huile P2155 CCO Paris Musées / Musée Carnavalet, Histoire de Paris
Les Ramoneurs en marche, Paris Charles Nègre Entre 1851 et 1852 Tirage sur papier albuminé d'après un négatif papier H 15,9 x 1 21,7 cm PH21830 CCO Paris Musées / Musée Carnavalet, Histoire de Paris	La Chasse, dessus de porte provenant de l'hôtel du duc de Richelieu Anonyme Vers 1731 Os sculpté, doré ; vernis Martin	La fontaine de l'éléphant, place de la Bastille Jean-Antoine Alavoine Le Chevalier Entre 1809 et 1819 Aquarelle H 40 x 1 53,3 cm Donation Mathieu Meusnier, 1955	Portrait de Louise Michel à la tribune Louis Tinayre 1882

Huile sur toile
H 129 x l 95 cm
P1540
CCO Paris Musées / Musée Carnavalet, Histoire de Paris

Parisienne sur la place de la Concorde
Jean Béraud
Vers 1885
H 47,7 x l 39,8
Huile sur bois
P1739
Legs Armand Dorville, 1944
CCO Paris Musées / Musée Carnavalet, Histoire de Paris

Portrait de Natalie Clifford Barney
Romaine Brooks
1920
Huile sur toile
H 86,5 x l 65,5 cm
Don Brooks, Romaine
P2302
CCO Paris Musées / Musée Carnavalet, Histoire de Paris

La dame aux Camélias. Sarah Bernhardt
Alphonse Mucha
1896
Lithographie
H 208 x l 177 cm
AFF1136
CCO Paris Musées / Musée Carnavalet, Histoire de Paris

Portrait de Victor Hugo sur son lit de mort
Nadar (Gaspard-Félix Tournachon, dit)
1885
Photoglyptie
H 19,30 x l 124,7 cm
PH4840
CCO Paris Musées / Musée Carnavalet, Histoire de Paris

Procession de la Ligue sur l'île de la Cité, au sortir de Notre-Dame
Musée Carnavalet, Histoire de Paris
Attribué à François Bunel
Procession de la Ligue sur l'île de la Cité, au sortir de Notre-Dame
Attribué à François Bunel
Vers 1950
Huile sur toile
H 154 x l 267
P622
CCO Paris Musées / Musée Carnavalet, Histoire de Paris

Procession de la Ligue sur la place de Grève
Musée Carnavalet, Histoire de Paris
Anonyme
Procession de la Ligue sur la place de Grève
Anonyme
Vers 1950
Huile sur toile
H 108 x l 213,4
P622
CCO Paris Musées / Musée Carnavalet, Histoire de Paris
Veilleuse avec théière
Musée Carnavalet, Histoire de Paris
Darte (Monsieur)
Veilleuse avec théière
Darte (Monsieur)
1830
Porcelaine
H 26,5 x l 13 cm
C1453
CCO Paris Musées / Musée Carnavalet, Histoire de Paris

Prise du Louvre, le 29 juillet 1830 ; massacre des gardes suisses
Musée Carnavalet, Histoire de Paris
Jean-Louis Bezdard
Prise du Louvre, le 29 juillet 1830 ; massacre des gardes suisses
Jean-Louis Bezdard
Vers 1832
Huile sur toile
H 74 x l 98 cm
P5
CCO Paris Musées / Musée Carnavalet, Histoire de Paris

Barricades dans le Faub[our]g du Temple le 25 juin 1848 à 7h½ du matin
Musée Carnavalet, Histoire de Paris
Charles François Thibault (1801-)
Barricades dans le Faub[our]g du Temple le 25 juin 1848 à 7h½ du matin
Charles François Thibault (1801-)
25 juin 1848
Daguerreotype redressé
H 12,4 x l 16,3 cm
Don de M. A. Luttringer, 1934
PH2861
CCO Paris Musées / Musée Carnavalet, Histoire de Paris

Lamartine repoussant le drapeau rouge à l'Hôtel de Ville le 25 février 1848
Musée Carnavalet, Histoire de Paris
Henri Félix Philippoteaux
Lamartine repoussant le drapeau rouge à l'Hôtel de Ville le 25 février 1848
Henri Félix Philippoteaux
Vers 1848
Huile sur toile
H 27,5 x l 63 cm
Don Lindet, 1901
P258
CCO Paris Musées / Musée Carnavalet, Histoire de Paris
Affiche du gouvernement provisoire daté du 2 mars 1848
Musée Carnavalet, Histoire de Paris
Imprimerie nationale
Affiche du gouvernement provisoire daté du 2 mars 1848
Imprimerie nationale
2 mars 1848
Typographie
H 61,2 x l 47,5 cm
AFF2641
CCO Paris Musées / Musée Carnavalet, Histoire de Paris

Boîte «Vive la Commune»
Musée Carnavalet, Histoire de Paris
Anonyme
Boîte «Vive la Commune»
Anonyme
1871
Bois peint et verni
H 10,5 x l 16 x P 5 cm
OM4126
Paris Musées / Musée Carnavalet, Histoire de Paris

Commune de Paris, affiche du Comité central de l'Union des femmes pour la défense de Paris
Musée Carnavalet, Histoire de Paris

Imprimerie nationale
Commune de Paris, affiche du Comité central de l'Union des femmes pour la défense de Paris
Imprimerie nationale
1871
Typographie
H 56 x l 44 cm
AFF5721
Paris Musées / Musée Carnavalet, Histoire de Paris

Barricade de la rue de Flandre (Salle de la Marseillaise), 18 mars 1871
Musée Carnavalet, Histoire de Paris
Anonyme
Barricade de la rue de Flandre (Salle de la Marseillaise), 18 mars 1871
Anonyme
18 mars 1871
Tirage sur papier albuminé
H 15,8 x l 22,7 cm
PH4142-167
CCO Paris Musées / Musée Carnavalet, Histoire de Paris

Voici un train qui vient du nord on aperçoit plusieurs familles qui épouvantées par le raid des Allemands viennent demander l'hospitalité.
Musée Carnavalet, Histoire de Paris
Charles Lansiaux
Voici un train qui vient du nord on aperçoit plusieurs familles qui épouvantées par le raid des Allemands viennent demander l'hospitalité.
Charles Lansiaux
30 août 1914
Tirage au gélatino-bromure d'argent
PH30353
CCO Paris Musées / Musée Carnavalet, Histoire de Paris

Monnaies de nécessité : bon de 10 centimes émis par le restaurant Chartier
Musée Carnavalet, Histoire de Paris
Monnaies de nécessité : bon de 10 centimes émis par le restaurant Chartier
1915-1925
Laiton
H 2,3 x 2,9 cm ; 3,91 gr
NM3690
CCO Paris Musées / Musée Carnavalet, Histoire de Paris

Nous saurons nous en priver
Musée Carnavalet, Histoire de Paris
Camille Boutet
Nous saurons nous en priver
Camille Boutet
1916
Lithographie
H 54,8 x l 35,6 cm
AFF5209
CCO Paris Musées / Musée Carnavalet, Histoire de Paris

Affiche Libération de Paris, Exposition, 11 novembre-31 décembre 1944
Musée Carnavalet, Histoire de Paris
Anonyme
Ville de Paris, Musée Carnavalet, 23 rue de Sévigné, Libération de Paris, Exposition, 11 novembre-31 décembre 1944
Anonyme
1944
Affiche, héliogravure
H 64,4 x l 49,8 cm
AFF3967
Paris Musées / Musée Carnavalet, Histoire de Paris

MUSÉE CERNUSCHI - MUSÉE DES ARTS DE L'ASIE DE LA VILLE DE PARIS

Parure funéraire féminine
Dynastie Khitan des Liao (907-1125), premier quart du XIIe siècle
Mongolie-Intérieure ou Liaoning
Bronze doré
23 x 21,1 cm (masque), 30,3 x 24,4 cm (coiffe)
M.C. 2001-5 (masque), M.C. 2001-6 (coiffe)
Dons de M. et Mme Yves Mahé en mémoire de Jacqueline Simon Mahé, 2001
CCO Stéphane Piera / Musée Cernuschi / Paris Musées

Disque à décor d'oiseau
Culture post-Shijiahe (vers 2100-1700 av. J.-C.)
Néphrite
12x12x0,2 cm
M.C. 7314
Musée Cernuschi
© CCO Paris Musées / Musée Cernuschi, musée des Arts de l'Asie de la Ville de Paris

Vase you dit «la Tigresse»
Epoque Shang (vers 1600-vers 1050 av. J.-C.), Xle siècle av. J.-C.
Bronze
35,2x23,6x23,3 cm
M.C. 6155
Musée Cernuschi
© Stéphane Piera / Musée Cernuschi / Paris Musées

Gandharva jouant du pipa
Dynastie des Wei du Nord (386-534), fin du Ve siècle
Grès
43,5x30x3 cm
M.C. 10013
© Stéphane Piera / Musée Cernuschi / Paris Musées

Marchand sogdien tenant un rhyton
Dynastie Tang (618-907), Ville sèche
Terre cuite revêtue d'une glaçure plombifère crème rehaussée de pigments peints à froid
45,6x22x21,7 cm
M.C. 8971
© Stéphane Piera / Musée Cernuschi / Paris Musées
Gibbon près d'une cascade d'après Li Sheng
Musée Cernuschi
Zhang Daqian (1899-1983)
1945
Encre et couleurs sur papier
161,9x79,6 cm
M.C. 8711
© CCO Paris Musées / Musée Cernuschi

Composition abstraite
Musée Cernuschi
Zao Wou-Ki (1920-2013)
1989

Encre sur papier
103x106 cm
M.C. 2016-31
© Stéphane Piera / Musée Cernuschi / Paris Musées
Grand plat aux phénix
Dynastie des Lê postérieurs (1428-1788), milieu du XVe siècle
Provient de l'épave de Hôï An
Grès à décor bleu-et-blanc sous couverte
H. 7 cm ; D. 40,5 cm
M.C. 2016-57
© Stéphane Piera / Musée Cernuschi / Paris Musées

Jarre à décor de barque et de paons
Dynastie des Irân (1225-1400), XIIIe-XIVe siècles
Grès beige à couverte ivoire et rehauts de brun de fer sur décor champlévé
H. 39 cm ; D. 26,7 cm
M.C. 2017-72
© Julien Vidal / Musée Cernuschi / Paris Musées

Encensoir
Dynastie des Lê (1428 à 1788)
XVe-XVIe siècle
Bronze
H. 18 cm ; L. 20 cm
M.C. 2017-74
© Julien Vidal / Musée Cernuschi / Paris Musées

Baignade
Mai Thùr
1962
Couleurs sur soie et cadre en bois laqué et doré
H. 86 cm ; l. 67 cm
M.C. 2017-75
Don de Mai Lan Phuong, en mémoire de ses parents, Sao et Mai Thùr
© Julien Vidal / Musée Cernuschi / Paris Musées

Grand plat (Ozara) à décor de feuilles de bananier et de papillon
Musée Cernuschi
Epoque Edo (1603-1868), vers 1640-1670
Porcelaine ou grès porcelaineux à décor d'émaux sur couverte
H. 9 cm ; D. 40 cm
M.C. 3367
Legs Henri Cernuschi à la ville de Paris, 1896
© CCO Paris Musées / Musée Cernuschi, musée des Arts de l'Asie de la Ville de Paris

Aigle dans la neige (setchû washî zu)
Musée Cernuschi
Kishi Renzan
Epoque Edo (1603-1868), vers 1850
Paire de paravents à six feuilles, encre et couleurs légères sur papier
171 x 370 cm (chacun)
Signé : Renzan Gantoku ; seaux : Kishi Bunshin, Shidô M.C. 2014-2
Don de la Société des amis du musée Cernuschi, 2014
© Julien Vidal / Musée Cernuschi / Paris Musées

Tigre (Tora)
Epoque Edo (1603-1868), XVIIIe-XIXe siècle
Bois laqué et doré, yeux incrustés
88 x 137 cm
M.C. 2162
Legs Henri Cernuschi à la ville de Paris, 1896
© Stéphane Piera / Musée Cernuschi / Paris Musées

Recueil des traditions de jadis et de naguère (Kokon chomon jû)
Epoque Edo (1603-1868), fin du XVIIe ou début du XVIIIe siècle
Encre, couleurs et or sur papier
22,5 x 16 cm
M.C. 4738
Legs Henri Cernuschi à la ville de Paris, 1896
© CCO Paris Musées / Musée Cernuschi, musée des Arts de l'Asie de la Ville de Paris

Epitaphe de Yi Kyôngjik (1577-1640)
1640
Porcelaine et brun de fer sous couverte
25 x 20,5 cm (chaque plaque)
M.C. 2017-35
Don Garril avec le concours de la French American Cultural Exchange Foundation (FACE), 2017
© CCO Paris Musées / Musée Cernuschi, musée des Arts de l'Asie de la Ville de Paris

Francois Boucher. Paris, 1703 - Paris, 1770
Le Repos des nymphes au retour de la chasse, dit Le Retour de chasse de Diane
1745
Huile sur toile
84 x 130 cm
J10
© CCO Paris Musées / Musée Cognacq-Jay, le goût du XVIIIe
Francois Boucher. Paris, 1703 - Paris, 1770
Portrait présumé de Marie-Emilie Baudouin, fille du peintre
Vers 1758-1760
Huile sur toile ovale
75,5 x 65 cm
J11
© CCO Paris Musées / Musée Cognacq-Jay, le goût du XVIIIe

Francois Boucher. Paris, 1703 - Paris, 1770
La belle cuisinière
Avant 1735
Huile sur toile
55,5 x 43,2 cm
J13
© CCO Paris Musées / Musée Cognacq-Jay, le goût du XVIIIe
Nicolas Lavreince (Niklas Lafrensen ; dit le Jeune). Stockholm 1737 - Stockholm 1807

La Consolation de l'absence
Vers 1785
Gouache sur vélin
26 x 20,5 cm
J156
© Paris Musées / Musée Cognacq-Jay, le goût du XVIIIe

Louis-Léopold Boilly. La Bassée 1761 - Paris 1845
L'indiscret
Vers 1795
Huile sur toile
46 x 38,5 cm
J5
© CCO Paris Musées / Musée Cognacq-Jay, le goût du XVIIIe

Nicolas Lavreince (Niklas Lafrensen ; dit le Jeune). Stockholm 1737 - Stockholm 1807

La Lettre
Vers 1780
Gouache sur papier
29,5 x 21,5 cm
J154
© CCO Paris Musées / Musée Cognacq-Jay, le goût du XVIIIe

Vue du canal de Santa Chiara, à Venise
Musée Cognacq-Jay
Canaletto
Vers 1730
J18
© CCO Paris Musées / Musée Cognacq-Jay, le goût du XVIIIe

L'Accident
Musée Cognacq-Jay
Hubert Robert
Entre 1790 et 1804
J99
© CCO Paris Musées / Musée Cognacq-Jay, le goût du XVIIIe

**PALAIS GALLIERA -
MUSÉE DE LA MODE DE LA VILLE DE PARIS**

Robe volante
Vers 1730
Lampas de soie lancé broché, tramé de fils d'argent, filés et ondés.
Acquisition de la Ville de Paris, avec le concours financier de la Vogue Paris Foundation et du Fonds du patrimoine - Vogue Paris Foundation 2016
N° inventaire 2016.28.1-2
© Julien Vidal / Palais Galliera, musée de la Mode de la Ville de Paris / Paris Musées

Habit, gilet et culotte ayant appartenu à Louis XVII, Louis Charles de France, duc de Normandie (1785 - 1795)
Vers 1792
Toile de coton rayée, beige, marron. Boutons en bois recouverts de tissu
Acquisition Ville de Paris.
N° inventaire 2003.64.Zabc
© CCO Palais Galliera, musée de la Mode de la Ville de Paris / Paris Musées

Robe à crinoline
Robe en deux parties
Vers 1855
Soie faconnée à décor liseré d'hortensias, de broses, de chrysanthèmes, de marguerites et de volubilis
N° inventaire : 1988.2.9
© CCO Paris Musées / Palais Galliera, musée de la Mode de la Ville de Paris

Visite
Vers 1885
Soie, gros de tours, tissu faconné, passementerie, satin, matelassé
N° inventaire : 1958.62.7
© CCO Paris Musées / Palais Galliera, musée de la Mode de la Ville de Paris

«Robe Concerto».
Crêpe ivoire, cabochons en matière synthétique (Rhodoid ?) noirs, en pointes-de-diamant, sur tulle ivoire.
Non iffée.
[Hiver] 1934-1935.
N° inventaire : GAL1978.18.1 (A à C).
Don d'Irène Marie
© CCO Paris Musées / Palais Galliera, musée de la Mode de la Ville de Paris / Paris Musées

Jeanne Lanvin
Plastron et paire de manchettes de la robe « Sèvres ».
Cabochons en matière synthétique (Rhodoid ?). Ivoire, en pointes-de-diamant, cousus sur toile de soie ivoire.
Non griffés.
[Hiver] 1934-1935.
N° inventaire : GAL2009.21.59 (1 à 3).
Don de la famille d'Alice Alleaume
© Stéphane Piera / Palais Galliera, musée de la Mode de la Ville de Paris / Paris Musées

Elsa Schiaparelli
Gants «griffes»
1936
Elsa Schiaparelli
Veau-velours noir, application de faux ongles en métal doré, couture selhèr, couture piquée.
Don de Madame Delbé
GAL1984.2.10AB
© Eric Emo / Palais Galliera, musée de la Mode de la Ville de Paris / Paris Musées

Carven
Haute couture, printemps-été 1954
«Loukoum», robe de cocktail
Taffetas de soie noir, empiècement froncé, broderies aux fils de laine multicolores au passé réalisée par Hélène de Terlinowski
Palais Galliera,
GAL1986.1.637
Don de la Société de l'histoire du costume
© Eric Emo / Palais Galliera, musée de la Mode de la Ville de Paris / Paris Musées

Chloé par Clare Waight Keller
Robe «Galaxy»
Prêt-à-porter, printemps-été 2017
Passage n°43, robe courte
Cady (crêpe) de viscose, impression jet d'encre bleu sur blanc.
N° inventaire : GAL2018.10.1
Don Chloé - Vogue Paris Foundation 2017
© Azenitis

Loewe par J.W. Anderson
Prêt-à-porter, printemps-été 2017
Passage n°43, robe longue et paire de bottines
Cuir de veau et toile de coton noirs, surpiqués au fil blanc.
Palais Galliera
N° inventaire : GAL2019.19.1
Don Loewe - Vogue Paris Foundation 2018
© Azenitis

Eventail plié «Les Océanides»
Palais Galliera, musée de la Mode de la Ville de Paris
Rodien (eventailliste)
Jules Vaillant (tabletier)
Gustave-Francois Lasellaz (peintre)

Palais Galliera, musée de la Mode de la Ville de Paris / Paris Musées

Peigne «Les Fillets»
Palais Galliera, musée de la Mode de la Ville de Paris / Palais Galliera
Palais Galliera, musée de la Mode de la Ville de Paris / Paris Musées
Paire de souliers
Palais Galliera, musée de la Mode de la Ville de Paris Anonyme
Paire de souliers
Vers 1720-1730
Cuir brun (marocain) brodé au filé d'argent, bordure en taffetas de soie jaune, semelle de propreté en cuir mégissé.
Décor brodé à motifs de rinceaux.
Don de la Société de l'Histoire du Costume
Inv. GAL1920.1.1900AB
Philippe Joffre / Palais Galliera, musée de la Mode de la Ville de Paris / Paris Musées

Paire d'escarpins
Palais Galliera, musée de la Mode de la Ville de Paris Schenck dit l'Allemand
Paire d'escarpins
Vers 1820-1830
Schenck dit l'Allemand
Tige en satin de soie noir, ruban en taffetas de soie noir, semelle de propreté en cuir crème, doublure en taffetas de soie et cuir crème, semelle d'usure en cuir marron. Griffes sur étiquette collée à la semelle de propreté, imprimé noir sur crème: SCHECK / dit L'ALLEMAND, CORDONNIER / Breveté de SAS / MLE D'ORLÉANS / 10, Rue du 29 Juillet / ci-devant / 32, Rue de Rivoli / A PARIS.
Don de Madame de Langlois
Inv. GAL1951.1.14(1-2)
Palais Galliera, musée de la Mode de la Ville de Paris / Paris Musées

MUSÉE DE LA VIE ROMANTIQUE

Auguste Charpentier
Portrait de George Sand, entre 1837 et 1839
Huile sur toile
85 cm x 64,50 cm
N° d'inventaire D 89.64
© CCO Paris Musées / Musée de la Vie Romantique
Eugène Devéria
Le concert, 1832
Dessin (crayon graphite, aquarelle, rehaut de gouache et d'or sur papier)
22,5 cm x 17,4 cm
2010.17
© CCO Paris Musées / Musée de la Vie Romantique

Arie Johannes Lamme
Atelier d'Ary Scheffer, rue Chaptal, 1851
Huile sur bois
60 cm x 75,5 cm
89.6
© CCO Paris Musées / Musée de la Vie Romantique

Auguste Clésinger
Moulage original de la main gauche de Chopin, vers 1849
Plâtre
5 cm x 10,5 cm x 21 cm
D 89.178
© CCO Stéphane Piera / Musée de la Vie romantique / Paris Musées

Ary Scheffer
Portrait de Pauline Viardot, 1840
Huile sur toile
100 cm x 60cm
2010.8
© CCO Paris Musées / Musée de la Vie Romantique

MUSÉE DE LA LIBÉRATION DE PARIS –

MUSÉE DU GÉNÉRAL LECLERC –

MUSÉE JEAN-MOULIN

John H. Pinches. Londres, Grande-Bretagne, 1852-1941
Croix de Campagnon de l'Ordre de la Libération décernée à la Ville de Paris
Entre 1942 et 1944
Bronze, tissu
6,3 x 3,1 cm
Musée de la Libération de Paris – musée du général Leclerc – musée Jean Moulin
2005.7
CCO Paris Musées / Musée de la Libération de Paris – musée du général Leclerc – musée Jean Moulin

André Blaise,
Hommage au général Leclerc
1947
Imprimerie commerciale, H. Louis (Antony), fabricant
59,6 x 39,9 cm
MLM2001.64
CCO Paris Musées / Musée de la Libération de Paris – musée du général Leclerc – musée Jean Moulin

Torche qui a brûlé lors du transfert des cendres de Jean Moulin au Panthéon
Carton, tissu, encre
Date de réalisation : 19/12/1964
Lieu de conservation : Musée de la Libération de Paris – musée du général Leclerc – musée Jean Moulin
Numéro d'inventaire : 2000.260
CCO Paris Musées / Musée de la Libération de Paris – musée du général Leclerc – musée Jean Moulin

Thresher and Glenn Ltd (Londres)
Vareuse à col ouvert - Modèle 1939, dit «à revers» - portée par le général Leclerc de Haute-cloque en Afrique
Tissu, métal, coutures mécaniques et manuelles
30/07/1940
Lieu de conservation Musée de la Libération de Paris – musée du général Leclerc – musée Jean Moulin
Numéro d'inventaire : 2002.2085
CCO Julien Vidal / Musée de la Libération de Paris – musée du général Leclerc – musée Jean Moulin / Paris Musées

Boîte de pastels de Jean Moulin
Lefranc, fabricant
Entre 1919 et 1938
Bois, métal et pastels
30,5 x 17,2 x 2,9 cm
MLM 2018.17.3.1
Don Françoise Derrien et Cécile Benoit

CCO Lyliane Degraçes / Musée de la Libération de Paris – musée du Général Leclerc – musée Jean Moulin / Paris Musées

Sac à main confectionné au Kommando de Schlieben
Anonyme
Vers 1944
Sac en toile (matériau), carton, ficelle
25 x 35 x 7,5 cm
MLM2007.23
Don de M. Dufossé
CCO Musée de la Libération de Paris – musée du Général Leclerc – musée Jean Moulin / Paris Musées

MAISONS DE VICTOR HUGO

Portrait de Victor Hugo
Huile sur toile
1879
Paris, Maison de Victor Hugo
MVH.P.205
CCO Paris Musées / Maisons de Victor Hugo Paris-Guernsey

Anonyme
Sophie Trébuchet
Aquarelle
Début XIXème
Paris, Maison de Victor Hugo
MVH.D.594
CCO Paris Musées / Maisons de Victor Hugo Paris-Guernsey

Julie Duvidal de Montferrier (1797-1869)
Le général Hugo avec ses frères Louis et François et son fils Abel
Huile sur toile
Vers 1813
Paris, Maison de Victor Hugo
MVH.P.263
CCO Paris Musées / Maisons de Victor Hugo Paris-Guernsey

Julie Duvidal de Montferrier (1797-1869)
Adèle Foucher
Huile sur toile
Vers 1820
Paris, Maison de Victor Hugo
MVHP.2083
CCO Paris Musées / Maisons de Victor Hugo Paris-Guernsey

Auguste de Chatillon (1813-1881)
Léopoldine au Livre d'heures
Huile sur toile
1835
Paris, Maison de Victor Hugo
MVHP.0768
CCO Paris Musées / Maisons de Victor Hugo Paris-Guernsey

Victor Hugo, Lucerne
Ce que je vois de ma fenêtre
Dessin
Plume (arts graphiques), Lavis, Crayon, Encre, Papier vélin
9,9 cm x 17,7 cm
N° inventaire 74
CCO Paris Musées / Maisons de Victor Hugo Paris-Guernsey

François-Victor Hugo.
Photographie de Charles Hugo, dit Charles d'Auverney, dit Paul de la Mitière (1826-1871), extraite du recueil d'articles intitulé «Profils et grimaces», d'Auguste Vacquerie
Tirage sur papier salé
1853
Paris, Maison de Victor Hugo
MVHP.PH.4042
CCO Paris Musées / Maisons de Victor Hugo Paris-Guernsey

Lettre de Victor Hugo à François-Victor Hugo le 28 janvier 1852
Lettre autographe, encre noire sur papier
15 x10 cm, 4 feuillets
N° inventaire : ah264
© Maisons de Victor Hugo / Paris Musées

Album Asplet folio 69, photographie de Charles Hugo
Photographie d'Auguste Vacquerie (1819-1895)
1853-1854
Paris, Maison de Victor Hugo
N° inventaire : MVHP.PH.2013.3.1FOL69.1
MVHP.PH.2013.3.1FOL69.1
CCO Paris Musées / Maisons de Victor Hugo Paris-Guernsey

Album Allix, 1855-1860, Adèle Hugo fille lisant.
1855-1855
Photographie de Auguste Vacquerie
Paris, Maison de Victor Hugo
MVHP.PH.2777FOL23
CCO Paris Musées / Maisons de Victor Hugo Paris-Guernsey

Jules Bastien-Lepage (1848-1884)
Portrait de Juliette Drouet en 1883
Huile sur toile
Paris, Maison de Victor Hugo
MVH.P.266
CCO Paris Musées / Maisons de Victor Hugo Paris-Guernsey

Lettre de Juliette Drouet à Victor Hugo, le 21 juillet 1846 à 7h 1/2
Lettre autographe encre noire sur papier
20 cm x 13
Maison de Victor Hugo
N° inventaire : MVH.À7797
CCO Paris Musées / Maisons de Victor Hugo Paris-Guernsey

Lettre de Juliette Drouet à Victor Hugo, le 21 juillet 1846 à 15h
Lettre autographe encre noire sur papier
20 cm x 13
Maison de Victor Hugo
N° inventaire : MVH.À7798
CCO Paris Musées / Maisons de Victor Hugo Paris-Guernsey
Victor Hugo avec Georges et Jeanne
Photographie d'Achille Mélandri (1845-1905)
Paris, Maison de Victor Hugo
MVHP.PH.3279
CCO Paris Musées / Maisons de Victor Hugo Paris-Guernsey

Victor Hugo
La Durande
Lavis, gouache et encre sur papier vélin
17,2 x 6,8 cm
Paris, maison de Victor Hugo
N° d'inventaire : MVHPD88
CCO Paris Musées / Maisons de Victor Hugo Paris-Guernsey

La Durande, Dessins de Victor Hugo, Les Travailleurs de la Mer. Gravures de F. Méaulle imprimées par Mouillot. Paris Ateliers de Reproductions artistiques, 1882.

(Titre de l'ensemble) planche 27.
N° d'inventaire : 2017.0.754.27
CCO Paris Musées / Maisons de Victor Hugo Paris-Guernsey
Victor Hugo (1802-1885)

«La vague» (ou «Ma destinée»)
Plume et l'avis d'encre brune, gouache, papier vélin
1857
Paris, Maison de Victor Hugo
N° d'inventaire : MVHP D 0527
CCO Paris Musées / Maisons de Victor Hugo Paris-Guernsey

Revers de «Ma destinée». Dessins de Victor Hugo, Les Travailleurs de la Mer. Gravures de F. Méaulle imprimées par Mouillot. Paris Ateliers de Reproductions artistiques, 1882. (Titre de l'ensemble)
N° d'inventaire : MVHE 0091 (64) | N HUG 1882 |
2017.0.754.84
CCO Paris Musées / Maisons de Victor Hugo Paris-Guernsey

Fortuné Méaulle
Tempête. La dernière lutte ; ; Album Méaulle, planche 41
Gravure sur bois, papier Japon
13 x 17,3 cm
Paris, maison de Victor Hugo
N° d'inventaire : MVHPE 2017.0.754.41
CCO Paris Musées / Maisons de Victor Hugo Paris-Guernsey

Victor Hugo, Fortuné Méaulle
La Pieuvre, Album Méaulle, planche 48
Gravure sur bois, papier Japon
18,3 x 13 cm
Paris, maison de Victor Hugo
N° d'inventaire : MVHPE 2017.0.754.48
CCO Paris Musées / Maisons de Victor Hugo Paris-Guernsey

Victor Hugo, Fortuné Méaulle
Les Douvres, Album Méaulle, planche 45
Gravure sur bois, papier Japon
13,2 x 20,7 cm
Paris, maison de Victor Hugo
N° d'inventaire : MVHPE 2017.0.754.45
CCO Paris Musées / Maisons de Victor Hugo Paris-Guernsey

Victor Hugo, Fortuné Méaulle
Le Roi des Auxcriniers, Album Méaulle, planche 3
Gravure sur bois, papier Japon
13 x 16,8 cm
Paris, maison de Victor Hugo
N° d'inventaire : MVHPE 2017.0.754.3
CCO Paris Musées / Maisons de Victor Hugo Paris-Guernsey

Victor Hugo, Fortuné Méaulle
Démon de la mer, Album Méaulle, planche 5
Gravure sur bois, papier Japon
6,8 x 6 cm
Paris, maison de Victor Hugo
N° d'inventaire : MVHPE 2017.0.754.5
CCO Paris Musées / Maisons de Victor Hugo Paris-Guernsey

MUSÉE ZADKINE

Ossip Zadkine (1888-1967)
Vénus Cariatide
168 x 40 x 35 cm
Achat de la Ville de Paris sur le legs Valentine Prax
01/01/1987
1914

Bois de poirier
N° d'inventaire : MZS 013
© Adagp, Paris, 2022
Crédits photographiques : Eric Emo / Musée Zadkine / Paris Musées

Ossip Zadkine (1888-1967)
Les Vendanges
97 x 55 x 40 cm
Legs Valentine Prax, 1981
Vers 1918
Bois d'orme
N° d'inventaire : MZS 158
© Adagp, Paris, 2022
Crédits photographiques : Françoise Cochenne / Eric Emo / Musée Zadkine / Paris Musées

Ossip Zadkine (1888-1967)
Tête de femme
35 x 17 x 25,3 m
Achat de la Ville de Paris sur les fonds du legs Valentine Prax, 2009
Ancienne collection Eileen Gray
1924

Pierre calcaire, incrustation de marbre gris et rehauts de couleur
MZS 115
© Adagp, Paris, 2022
Crédits photographiques : Musée Zadkine / Paris Musées

Ossip Zadkine (1888-1967)
Maternité
Achat de la Ville de Paris sur le fonds Zadkine-Prax
1919

Marbre
N° d'inventaire : MZS 401
© Adagp, Paris, 2022
Crédits photographiques : Françoise Cochenne / Eric Emo / Musée Zadkine / Paris Musées

Ossip Zadkine (1888-1967)
Tête aux yeux de plomb
50 x 23 x 23 cm
1919
Pierre calcaire, originellement incrusté
N° d'inventaire : MZS 010
© Adagp, Paris, 2022
Crédits photographiques : Eric Emo / Musée Zadkine / Paris Musées

Ossip Zadkine (1888-1967)
L'oiseau d'or
98 x 20 x 23 cm
1924
Plâtre peint et doré à la feuille
N° d'inventaire : MZS 169
© Adagp, Paris, 2022
Crédits photographiques : Françoise Cochenne / Eric Emo / Musée Zadkine / Paris Musées

Ossip Zadkine (1888-1967)
Tête héroïque
29 x 27 x 28 cm
Achat de la Ville de Paris sur les fonds du legs Zadkine-Prax
1908
Granite
N° d'inventaire : MZS 139
© Adagp, Paris, 2022

Crédits photographiques : Françoise Cochenne / Eric Emo / Musée Zadkine / Paris Musées

PETIT PALAIS – MUSÉE DES BEAUX-ARTS DE LA VILLE DE PARIS

Psiac (Peintre et potier)
Hydrie à fond blanc à décor d'applique
Vers 525 av. J.-C.
Production : Athènes
Provenance : Vulci, fouilles de Lucien Bonaparte, prince de Camino
Céramique à fond blanc, décor en figures noires et en contour, rehauts rouges et blancs
H 24,3 x 1 18 cm
Legs Dutuit, 1902
N° d'inventaire : ADUT322
© Stéphane Piera / Petit Palais / Paris Musées

Sotadès (Potier) ; Peintre de Sotadès (Peintre)
Rhyton en forme de crocodile attaquant un Éthiopien
Vers 470 avant J.-C.
Production : Athènes
Provenance : Capoue
Groupe moulé, peinture après cuisson en vert, blanc, rouges. Soie et Éthiopien en vernis noir, brun rouge, blanc, détails au pinceau ; cornet tourné, décor en figures rouges
H 26 x 1 24,9 x P 13 cm
Legs Dutuit, 1902
N° d'inventaire : ADUT360
© Stéphane Piera / Petit Palais / Paris Musées

Anonyme (Sculpteur) ; Polyclète (Auteur du modèle)
Éphèdes des Fins d'Anney (bronze romain d'après Polyclète)
Vers 30 avant J.-C.
Production : Rome
Provenance : Découvert aux Fins d'Anney (Boutae) en 1867
Bronze, fonte à la cire perdue
H 62 cm
Legs Dutuit, 1902
N° d'inventaire : ADUT1
CCO Paris Musées / Petit Palais, musée des Beaux-Arts de la Ville de Paris

Anonyme (Verrier)
Verre camée : Satyre tendant une grappe de raisins à Bacchus enfant
1ère moitié du 1er siècle
Verre camée, plaque de verre à trois couches superposées et colorées (blanc, bleu et blanc)
H 21 x 1 19,5 cm
Legs Dutuit, 1902
N° d'inventaire : ADUT240
CCO Paris Musées / Petit Palais, musée des Beaux-Arts de la Ville de Paris

Anonyme (Drfèvre)
Patère de l'Esquilin
Vers 380 après J.-C.
Provenance : Découverte à Rome sur l'Esquilin en 1793
Argent
D 19 cm
Legs Dutuit, 1902
N° d'inventaire : ADUT171
CCO Paris Musées / Petit Palais, musée des Beaux-Arts de la Ville de Paris

Anonyme (Ivoirier)
Vierge à l'Enfant trônant
2e moitié du 10e siècle
Production : Constantinople
Ivoire d'éléphant sculpté
H 22,4 x 14,2 x P 1,1 cm
Legs Dutuit, 1902
N° d'inventaire : ODUT272
CCO Paris Musées / Petit Palais, musée des Beaux-Arts de la Ville de Paris

Anonyme (École crète-vénitienne)
La Nativité
Entre 1480 et 1500
Tempéra sur bois enduit
H 65 x 1 80,8 cm
Achat sur les arrangements du legs Dutuit, 1997
PDU17975
CCO Paris Musées / Petit Palais, musée des Beaux-Arts de la Ville de Paris

Franghias Kavertzas (actif en Crète entre 1615 et 1648)
«En l'oi se rejoit»
Entre 1615 et 1648
Tempéra et or appliquée sur bois
H 58 x 1 55 cm
Legs Cabal, 1998
N° d'inventaire : PPP4881
CCO Paris Musées / Petit Palais, musée des Beaux-Arts de la Ville de Paris

Anonyme (École de Novgorod)
Ménologe du mois de février
2e moitié du 16e siècle
Tempéra sur bois
H 35 x 1 57 cm
Legs Cabal, 1998
N° d'inventaire : PPP4932
CCO Paris Musées / Petit Palais, musée des Beaux-Arts de la Ville de Paris

Anonyme (École de Novgorod)
Ménologe du mois de juillet
2e moitié du 16e siècle
Tempéra sur bois
H 35 x 1 57 cm
Legs Cabal, 1998
N° d'inventaire : PPP4933
CCO Paris Musées / Petit Palais, musée des Beaux-Arts de la Ville de Paris

Anonyme (École de Novgorod)
Ménologe du mois d'août
2e moitié du 16e siècle
Tempéra sur bois
H 35 x 1 57 cm
Legs Cabal, 1998
N° d'inventaire : CCC Paris Musées / Petit Palais, musée des Beaux-Arts de la Ville de Paris

Anonyme (École de Novgorod)
Ménologe du mois d'octobre
2e moitié du 16e siècle
Tempéra sur bois

H 35 x 157 cm Legs Cabal, 1998 N° d'inventaire : PPP4935 CCO Paris Musées / Petit Palais, musée des Beaux-Arts de la Ville de Paris	D 36,2 cm Legs Dutoit, 1902 N° d'inventaire : ODUT1091 CCO Paris Musées / Petit Palais, musée des Beaux-Arts de la Ville de Paris	Legs Dutoit, 1902 N° d'inventaire : PDU872 CCO Paris Musées / Petit Palais, musée des Beaux-Arts de la Ville de Paris	Louis Léopold Boilly (Peintre) Portrait de Mademoiselle Athénais d'Albenas 1807 Huile sur toile H 65 x 154,5 cm Achat en vente publique sur les arrrages des legs Dutoit, 1999 N° d'inventaire : PDU1983 CCO Paris Musées / Petit Palais, musée des Beaux-Arts de la Ville de Paris
Anonyme (Orfèvre) Reliquaire de la Vraie Croix Entre 1170 et 1180 Production : Région mosane Cuivre ou laiton repoussé, estampé, ciselé, gravé et doré ; plaques de cuivre champlévé, émaillé et doré ; argent repoussé et doré ; pierres semi-précieuses (agate et jaspe) insérées en cabochons ; âme de bois Retable ouvert : H 33,3 x 143,2 x P 5 cm. Retable fermé : H 33,3 x 120,8 x P 7,3 cm N° d'inventaire : ODUT1237 © Patrick Pierrain / Petit Palais / Paris Musées	Anonyme (Verrier) Coupe à pied : La Danse des Amours Entre 1530 et 1560 Production : Venise Verre incolore «cristallo», décor polychrome peint à froid au revers, or D 29,2 cm Legs Dutoit, 1902 N° d'inventaire : ODUT1289 CCO Paris Musées / Petit Palais, musée des Beaux-Arts de la Ville de Paris	Nicolas de Largillierre (Peintre) Perdre rouge dans une niche Entre 1680 et 1685 Huile sur toile H 71 x 158 cm Don manuel Sortais, Georges, 1928 N° d'inventaire : PPP833 CCO Paris Musées / Petit Palais, musée des Beaux-Arts de la Ville de Paris	Jean-Auguste-Dominique Ingres (Peintre) François Ier reçoit les derniers soupirs de Léonard de Vinci 1818 Huile sur toile H 40 x 150,5 cm Achat sur les arrrages des legs Dutoit, 1968 N° d'inventaire : PDU1165 CCO Paris Musées / Petit Palais, musée des Beaux-Arts de la Ville de Paris
Anonyme (Orfèvre) Deux plaques de parement de retable : Saint Paul et Saint Thomas Entre 1220 et 1230 Production : Limoges Cuivre repoussé, ciselé, gravé et doré ; plaque de cuivre champlévé, émaillé et doré ; cabochons de verre H 30 x 114 x P 6 cm ; H 30 x 115 x P 6,5 cm Legs Dutoit, 1902 N° d'inventaire : ODUT1239(1) et ODUT1239(2) © Rémi Briant / Petit Palais / Paris Musées	Anonyme (Atelier de production) Chandelier à décor héraldique Vers 1550 Production : Saint-Porchaire Argile kaolinique ; décor réalisé par estampage (incrustation de terres colorées à l'oxyde de fer) ou par moulage d'éléments en relief, glasure transparente plombifère H 31,3 x 117,3 cm Legs Dutoit, 1902 N° d'inventaire : ODUT1126 CCO Paris Musées / Petit Palais, musée des Beaux-Arts de la Ville de Paris	Jacques I Baillly (Enlumineur) ; Sébastien Leclerc (dit le jeune) (Graveur) Le Labyrinthe de Versailles Entre 1675 et 1679 Reliure ancienne en maroquin rouge et doré H 18,2 x 113,8 x P 2,4 cm Legs Dutoit, 1902 N° d'inventaire : LDUT724 CCO Paris Musées / Petit Palais, musée des Beaux-Arts de la Ville de Paris	Théodore Géricault (Peintre) Paysage italien au tombeau, le midi Vers 1818 Huile sur toile H 250 x 1220 cm Achat sur les arrrages des legs Dutoit, 1970 N° d'inventaire : PDU1170 CCO Paris Musées / Petit Palais, musée des Beaux-Arts de la Ville de Paris
Anonyme (Ivoirier) Vierge à l'Enfant Entre 1220 et 1230 Ivoire d'éléphant sculpté en ronde-bosse, traces de polychromie et de dorure H 36 x 111 x P 13 cm Legs Dutoit, 1902 N° d'inventaire : ODUT1274 CCO Paris Musées / Petit Palais, musée des Beaux-Arts de la Ville de Paris	Continuateur de Bernard Palissy (Céramiste) Plat à décor de «rustiques figurines» 1er quart du 17e siècle Céramique, terre «vernissée» argileuse, glasure plombifère transparente, émaux polychromes H 49,6 x 137,4 x P 7,3 cm Legs Dutoit, 1902 N° d'inventaire : ODUT1129 CCO Paris Musées / Petit Palais, musée des Beaux-Arts de la Ville de Paris	Jean-Baptiste Greuze (Peintre) Jeune bergère qui tente le sort pour savoir s'il est aimé de sa bergère Entre 1760 et 1761 Huile sur toile H 72,5 x 159,5 cm Achat sur les arrrages des legs Dutoit, 1975 N° d'inventaire : PDU1192 CCO Paris Musées / Petit Palais, musée des Beaux-Arts de la Ville de Paris	Paul Delaroche (Peintre) Les vainqueurs de la Bastille devant l'Hôtel de Ville, le 14 juillet 1789 Entre 1830 et 1838 Huile sur toile H 400 x 1435 cm Achat après commande, 1839 N° d'inventaire : PPP42 CCO Paris Musées / Petit Palais, musée des Beaux-Arts de la Ville de Paris
Atelier de la Passion du Christ (Ivoirier) Diptyque : Scènes de la vie et de la Passion du Christ Entre 1370 et 1380 Production : Paris Ivoire d'éléphant sculpté, charnières métalliques Diptyque ouvert : H 20,8 x 121 x P 1,2 cm. Diptyque fermé : H 20,8 x 10,5 x P 2,5 cm Legs Dutoit, 1902 N° d'inventaire : ODUT1277 CCO Paris Musées / Petit Palais, musée des Beaux-Arts de la Ville de Paris	Jean Court dit Maître I. C. (Emaillieur) ; René Boyvin (Auteur du modèle) Aiguère : Scènes de l'Histoire de Jason et de la Toison d'or (Jason et les Argonautes débarquent chez le roi Phinée ; Médée remet à Jason l'onguent magique qui l'aidera à vaincre les taureaux ; Jason se saisit de la Toison d'or sur l'autel de Mars) Entre 1590 et 1610 Production : Limoges Cuivre émaillé, émaux peints polychromes sur fond bleu et noir, pailillons d'argent, rehauts d'or H 27,3 x 12 x P 16 cm Legs Dutoit, 1902 N° d'inventaire : ODUT1245 CCO Paris Musées / Petit Palais, musée des Beaux-Arts de la Ville de Paris	Jean-Honoré Fragonard (Peintre) Jérôme de la Lande (1732-1807) Entre 1761 et 1768 Huile sur toile H 72 x 159,5 cm Achat sur les arrrages des legs Dutoit, 1978 N° d'inventaire : PDU1194 CCO Paris Musées / Petit Palais, musée des Beaux-Arts de la Ville de Paris	Jean-Victor Schnetz (Peintre) Combat devant l'Hôtel de Ville le 28 juillet 1830 1833 Huile sur toile H 458 x 1500 cm Achat après commande, 1833 N° d'inventaire : PPP3767 CCO Paris Musées / Petit Palais, musée des Beaux-Arts de la Ville de Paris
Giovanni Di Turino (Sculpteur) Vierge de l'Annonciation Entre 1420 et 1430 Production : Sienne Bois polychrome H 151 x 146,5 x P 50 cm Achat sur les arrrages des legs Dutoit, 1958 N° d'inventaire : SDUT1612 CCO Paris Musées / Petit Palais, musée des Beaux-Arts de la Ville de Paris	Pierre Paul Rubens (Peintre) L'Enlèvement de Proserpine Entre 1614 et 1615 Huile sur bois parqueté H 38 x 67 cm Legs Dutoit, 1902 N° d'inventaire : PDU1954 CCO Paris Musées / Petit Palais, musée des Beaux-Arts de la Ville de Paris	Nicolas Sageot (Ebéniste) Table bureau dit Mazarin Vers 1700 Bâti en résineux (sapin ?), «marqueterie Bouille» écaillé de tortue et laiton, bronzes dorés H 78 x 128,5 x P 70 cm 65 Legs Dutoit, 1902 N° d'inventaire : ODUT1500 CCO Paris Musées / Petit Palais, musée des Beaux-Arts de la Ville de Paris	Eugène Delacroix (Peintre) Le Combat du Giaour et du Pacha 1835 Huile sur toile H 73 x 161 cm Achat sur les arrrages des legs Dutoit, 1963 N° d'inventaire : PDU1162 CCO Paris Musées / Petit Palais, musée des Beaux-Arts de la Ville de Paris
Jean Mauquelin (Auteur du texte) ; Willem Vrelant (Enlumineur) Livres des Conquistes et faits d'Alexandre Milieu du 15e siècle Manuscrit enluminé sur vélin. Reliure de maroquin rouge ornée de filets à froid et doublée de maroquin rouge doré à petits fers. Franche dorée H 40 x 130 x P 11 cm Legs Dutoit, 1902 N° d'inventaire : LDUT456 CCO Paris Musées / Petit Palais, musée des Beaux-Arts de la Ville de Paris	Abraham De Vries (Peintre) Portrait d'homme 1629 Huile sur bois H 65,3 x 150,4 cm Achat, 2013 PPP40 CCO Paris Musées / Petit Palais, musée des Beaux-Arts de la Ville de Paris	François Boucher (Auteur du modèle) ; Manufacture de Beauvais (Atelier de production) Tapisserie : Psyché conduite par Zéphyr dans le palais de l'Amour. Psyché montrant ses richesses à ses sœurs 1741 Tapisserie laine et soie H 303 x 1616 cm Donation Edward Tuck et Julia Stell, 1921 N° d'inventaire : OTUCK19 CCO Paris Musées / Petit Palais, musée des Beaux-Arts de la Ville de Paris	Paul Delaroche (Peintre) Portrait d'Horace Delaroche 1838 Huile sur panneau parqueté H 95 x 156,5 cm Achat, 2014 N° d'inventaire : PPP4983 CCO Paris Musées / Petit Palais, musée des Beaux-Arts de la Ville de Paris
Martin Schongauer (Graveur) La Vierge à l'Enfant assise dans une cour Entre 1475 et 1480 Burin sur cuivre, papier H 16,6 x 111,9 cm Legs Dutoit, 1902 N° d'inventaire : GDUT8637 CCO Paris Musées / Petit Palais, musée des Beaux-Arts de la Ville de Paris	de la Ville de Paris Rembrandt (Peintre) Portrait de l'artiste en costume oriental Vers 1631 Huile sur bois H 65 x 152 cm Legs Dutoit, 1902 N° d'inventaire : PDU1925 CCO Paris Musées / Petit Palais, musée des Beaux-Arts de la Ville de Paris	Pierre Roussel (Ebéniste) ; Adrien Delorme (Ebéniste) Commode Entre 1750 et 1760 Bâti en hêtre et sapin pour les tiroirs. Marqueterie de bois de rose, amarante, poirier, charme ; bronzes dorés ; dessus de marbre brèche d'Alep H 86,5 x 1146 x P 66 cm Donation Edward Tuck et Julia Stell, 1921 N° d'inventaire : OTUCK60 CCO Irène Andréani / Petit Palais / Paris Musées	Victor-Louis Mottez (Peintre) Portrait de Julie Mottez 1842 Huile sur toile H 130,5 x 175 cm Don, 1906 N° d'inventaire : PPP440 CCO Paris Musées / Petit Palais, musée des Beaux-Arts de la Ville de Paris
Maître du retable de saint-Barthélémy (Peintre) L'Adoration de l'Enfant Entre 1475 et 1510 Huile sur bois H 72,5 x 162 cm Donation Edward Tuck et Julia Stell, 1921 N° d'inventaire : PTUCK1 CCO Paris Musées / Petit Palais, musée des Beaux-Arts de la Ville de Paris	Jan Havlicszk Steen (Peintre) Le petit quéteur Entre 1663 et 1665 Huile sur bois H 58,5 x 150 cm Legs Dutoit, 1902 N° d'inventaire : PDU1930 CCO Paris Musées / Petit Palais, musée des Beaux-Arts de la Ville de Paris	Jean Moisy (Horloger) ; Jean-Claude Chambellan dit Duplessis père (Orfèvre) ; Manufacture de Meissen (Céramiste) ; Manufacture de Vincennes (Céramiste) Pendule à orques, Le Concert de sings Entre 1755 et 1760 Bronze doré, fleurs en porcelaine tendre de Vincennes, figures en porcelaine dure de Saxe Achat sur les arrrages des legs Dutoit, 1996 ODUT1790(A) à (U) CCO Paris Musées / Petit Palais, musée des Beaux-Arts de la Ville de Paris	Camille Corot (Peintre) Marietta 1843 Huile sur papier collé sur toile H 29 x 144 cm Achat sur les arrrages des legs Dutoit, 1934 N° d'inventaire : PDU1158 CCO Paris Musées / Petit Palais, musée des Beaux-Arts de la Ville de Paris
Albrecht Dürer (Graveur) Le Chevalier, le Mort et le Diable 1513 Burin sur cuivre, papier H 24,6 x 119 cm Legs Dutoit, 1902 N° d'inventaire : GDUT4034 CCO Paris Musées / Petit Palais, musée des Beaux-Arts de la Ville de Paris	Meindert Hobbema (Peintre) Les Moulins Entre 1664 et 1668 Huile sur toile H 77 x 111 cm Legs Dutoit, 1902 N° d'inventaire : PDU1905 CCO Paris Musées / Petit Palais, musée des Beaux-Arts de la Ville de Paris	Roger Vandercrusse dit La Croix ou Lacroix (Ebéniste) Meuble combiné : commode à battants, secrétaire en tiroir, armoire à rideau Vers 1760 Bâti en chêne ; marqueterie de bois de rose et d'amarante ; bronzes dorés ; marbre brèche d'Alep H 114 x 174,5 x P 39,5 cm Achat sur les arrrages des legs Dutoit, 1927 N° d'inventaire : ODUT1608 CCO Paris Musées / Petit Palais, musée des Beaux-Arts de la Ville de Paris	Gustave Courbet (Peintre) Les demoiselles des bords de la Seine (été) 1857 Huile sur toile H 174 x 1206 cm Don Juliette Courbet, 1906 N° d'inventaire : PPP377 CCO Paris Musées / Petit Palais, musée des Beaux-Arts de la Ville de Paris
Atelier de Weckmann l'Ancien (Sculpteur) Nativité Vers 1525 Tilleul polychrome et doré H 141 x 187 x P 13 cm Donation sous réserve d'usufruit de Monsieur et Madame Marie, 1929 N° d'inventaire : PPS2075 CCO Paris Musées / Petit Palais, musée des Beaux-Arts de la Ville de Paris	Rembrandt (Aquafortiste) Les Trois Arbres 1643 Eau-forte et pointe sèche sur papier filigrané H 21,1 x 127,8 cm Legs Dutoit, 1902 N° d'inventaire : GDUT7895 CCO Paris Musées / Petit Palais, musée des Beaux-Arts de la Ville de Paris	Antoine Gros (Peintre) Portrait de Jacques Amalric 1804 Huile sur toile H 46 x 138 cm Achat en vente publique, 1982 N° d'inventaire : PDU1303 CCO Paris Musées / Petit Palais, musée des Beaux-Arts de la Ville de Paris	Honoré Daumier (Peintre) L'amatour d'estampes Vers 1860 Huile sur toile H 41 x 133,5 cm Legs Jacquette, 1899 N° d'inventaire : PPP39 CCO Paris Musées / Petit Palais, musée des Beaux-Arts de la Ville de Paris
Anonyme (Atelier de production) Bassin : Deux Femmes de profil de part et d'autre d'un arbre de vie 1ère moitié du 16e siècle Production : Manises Faïence, terre argileuse, émail stannifère, lustre métallique à reflets bleus et jaunes D 48,1 cm Legs Dutoit, 1902 N° d'inventaire : ODUT1039 © Irène Andréani / Petit Palais / Paris Musées	Adriaen Van Ostda (Dessinateur) Fumeurs et buveurs attablés sous une treille (Lugt 56) 1676 Mine de plomb, aquarelle et gouache, plume et encre noire H 26,3 x 122,1 cm Legs Dutoit, 1902 N° d'inventaire : DDUT1010 CCO Paris Musées / Petit Palais, musée des Beaux-Arts de la Ville de Paris	Claude Gellée (dit le Lorrain) (Peintre) Paysage avec le port de Santa Marinella Vers 1639 Huile sur cuivre, sous verre H 28 x 135,5 cm. Format octogonal	James Jacques Joseph Tissot (Peintre) Le départ de l'enfant prodigue 1863 Huile sur toile H 107 x 1226 cm Achat sur les arrrages des legs Dutoit, 1985 N° d'inventaire : PDU11453 CCO Paris Musées / Petit Palais, musée des Beaux-Arts de la Ville de Paris
Atelier de Giorgio Andreoli (dit maestro Giorgio) Plat : Le Jugement de Pâris 1520 Céramique, faïence, lustre métallique à reflets jaunes et rouges			James Jacques Joseph Tissot (Peintre) Le retour de l'enfant prodigue 1862 Huile sur toile H 115,5 x 1206 cm

Achat en vente publique, 1992 N° d'inventaire : PPP4856 CCO Paris Musées / Petit Palais, musée des Beaux-Arts de la Ville de Paris	Aimé-Jules Dalou (Sculpteur) Le Triomphe de la République 1879 Plâtre patiné H 215 x 1 110 x P 160 cm Achat après commande, 1880 N° d'inventaire : PPS75 CCO Paris Musées / Petit Palais, musée des Beaux-Arts de la Ville de Paris	Don Simone Giron, 1960 N° d'inventaire : PPP3587 CCO Paris Musées / Petit Palais, musée des Beaux-Arts de la Ville de Paris	Léonard, Agathon (Sculpteur) Deux études pour le surtout du « Jeu de l'Echarpe » : Danseuse à l'écharpe vue de face et Danseuse à l'écharpe vue de dos 1897 Terre cuite H 34 x 1 22 x P 12 cm ; H 33 x 1 21 x P 15 cm Achat, 2016 PPS3824 et PPS3825 CCO Paris Musées / Petit Palais, musée des Beaux-Arts de la Ville de Paris
Gustave Courbet (Peintre) Le sommeil 1866 Huile sur toile H 135 x 1 200 cm Achat Galerie Paul Vallotton, 1953 N° d'inventaire : PPP3130 CCO Paris Musées / Petit Palais, musée des Beaux-Arts de la Ville de Paris	Aimé-Jules Dalou (Sculpteur) Étude pour la République Vers 1879 Plume et crayon graphite, encre brune sur papier H 13,5 x 1 11, 3 cm Don, 2013 N° d'inventaire : PPD4788 CCO Paris Musées / Petit Palais, musée des Beaux-Arts de la Ville de Paris	Fernand Pelez (Peintre) Grimaces et misère - Les Saitimbanques 1888 Huile sur toile En cinq châssis. Dimension totale : H 222 x P 627 Achat, 1914 N° d'inventaire : PPP594 CCO Paris Musées / Petit Palais, musée des Beaux-Arts de la Ville de Paris	Francois-Rupert Carabin (Sculpteur) La Danse Esquisse de la médaille créée pour la Société des Amis de la Médaille 1901 Cire sur plâtre D. 29 cm ; P. 3,5 cm Don Francois-Rupert Carabin, 1910 N° d'inventaire : PPM447 CCO Paris Musées / Petit Palais, musée des Beaux-Arts de la Ville de Paris
Edouard Manet (Peintre) Portrait de Théodore Duret 1866 Huile sur toile H 46,5 x 1 35,5 cm Don, 1908 N° d'inventaire : PPP485 CCO Paris Musées / Petit Palais, musée des Beaux-Arts de la Ville de Paris	Alexandre Jean Joseph Falguière (Sculpteur) La Pêche Modèle de statue pour la salle à manger de l'Hôtel de Ville de Paris Entre 1880 et 1883 Plâtre H 193 x 1 75 x P 68 cm Achat après commande, 1880 N° d'inventaire : PPS3411 CCO Paris Musées / Petit Palais, musée des Beaux-Arts de la Ville de Paris	Léon Augustin Lhermitte (Peintre) Les Halles 1895 Huile sur toile H 396 x 1 630 cm Achat après commande à l'artiste, 1889 N° d'inventaire : PPP143 CCO Paris Musées / Petit Palais, musée des Beaux-Arts de la Ville de Paris	Camille Alaphilippe (Sculpteur) La Femme au singe 1908 Grès et bronze H 184 x 1 78 x P 96 cm Achat au Salon de la Société des artistes français, 1908 N° d'inventaire : PPS893 CCO Paris Musées / Petit Palais, musée des Beaux-Arts de la Ville de Paris
Octave Penguilly L'Haridon (Peintre) Côtes de Belleville 1868 Huile sur toile H 70,5 x 1 90 cm Achat, 2013 N° d'inventaire : PPP4981 CCO Paris Musées / Petit Palais, musée des Beaux-Arts de la Ville de Paris	Louis-Ernest Barrias (Sculpteur) Les Premières funérailles 1883 Marbre H 220 x 1 135 x P 110 cm Achat après commande, 1878 N° d'inventaire : PPS7 CCO Paris Musées / Petit Palais, musée des Beaux-Arts de la Ville de Paris	Edouard Vuillard (Peintre) Personnages dans un intérieur. L'intimité 1896 Peinture à la colle sur toile H 212,5 x 1 154,5 cm Don Madame Vaquez, 1936 N° d'inventaire : PPP2439 CCO Paris Musées / Petit Palais, musée des Beaux-Arts de la Ville de Paris	Antoine Bourdelle (Sculpteur) Pénélope 1909 Bronze H 120 x 1 40 x P 36 cm Cession Cléopâtre Bourdelle-Sévastos, 1938 N° d'inventaire : PPS1524(A) CCO Paris Musées / Petit Palais, musée des Beaux-Arts de la Ville de Paris
Jan Van Beers (Peintre) Les funérailles de Charles le Bon, comte de Flandre, célébrées à Bruges le 22 avril 1127 Entre 1876 et 1877 Huile sur toile H 110 x 1 600 cm Achat sur les arrrages du legs Dutuit, 1987 N° d'inventaire : PDUT1507 CCO Paris Musées / Petit Palais, musée des Beaux-Arts de la Ville de Paris	Francois-Honoré-Georges Jacob-Desmaltre (Ebéniste) Chaises du cabinet gothique de la Comtesse d'Osmond Entre 1817 et 1820 Bois sculpté et doré, garnissage moderne H 146 x 1 54 cm Achat, 1990 N° d'inventaire : PP03509 et PP03510 CCO Paris Musées / Petit Palais, musée des Beaux-Arts de la Ville de Paris	Aristide Maillol (Peintre) La vague Vers 1898 Huile sur toile H 95,5 x 1 89 cm Don Ambroise Vollard, avant 1937 N° d'inventaire : PPP2279 CCO Paris Musées / Petit Palais, musée des Beaux-Arts de la Ville de Paris	Aristide Maillol (Sculpteur) Pomone 1937 Marbre blanc H 173 x 1 65 x P 32 cm. Socle : H 45 x 1 32. Achat après commande à l'artiste, 1937 N° d'inventaire : PPS1672 CCO Paris Musées / Petit Palais, musée des Beaux-Arts de la Ville de Paris
Claude Monet (Peintre) Soleil couchant sur la Seine à Lavacourt, effet d'hiver 1880 Huile sur toile H 101,5 x 1 150 cm Don, 1906 N° d'inventaire : PPP439 CCO Paris Musées / Petit Palais, musée des Beaux-Arts de la Ville de Paris	Jacob Petit (Céramiste) Pendule au mameluk Vers 1845 Porcelaine de Paris H 56 x 1 44 x P 26 cm Achat sur les arrrages du legs Dutuit, 1989 N° d'inventaire : ODUT1740 CCO Paris Musées / Petit Palais, musée des Beaux-Arts de la Ville de Paris	Joseph-Marius Jean Avy (Dessinateur) Étude pour la pianiste du «Bal blanc» (recto) ; Palmier (verso) Sanguine et pierre noire sur papier collé sur papier H 53 x 1 41,2 cm (dessin) ; H 63,3 x 1 48,7 cm (support) Achat en vente publique, 2013 N° d'inventaire : PPD4777 CCO Paris Musées / Petit Palais, musée des Beaux-Arts de la Ville de Paris	Auguste Rodin (Sculpteur) ; Carrier-Belleuse (Sculpteur) Jardinière des Titans Après 1876 Achat sur les arrrages du legs Dutuit, 2004 N° d'inventaire : ODUT1914 CCO Paris Musées / Petit Palais, musée des Beaux-Arts de la Ville de Paris
Aimé Morot (Peintre) Le Bon Samaritain 1880 Huile sur toile H 268,5 x 1 198 cm Don, 1995 N° d'inventaire : PPP4857 CCO Paris Musées / Petit Palais, musée des Beaux-Arts de la Ville de Paris	Félix Bracquemond (Graveur) ; Eugène Rousseau (Éditeur d'objets d'art et de mobilier) Compoiter Entre 1866 et 1875 Faïence fine, décor imprimé et peint sous couverture D 28 cm Achat par préemption en vente publique, 2004 N° d'inventaire : PP003727 CCO Paris Musées / Petit Palais, musée des Beaux-Arts de la Ville de Paris	Mary Cassatt (Peintre) Le bain 1910 Huile sur toile H 98 x 1 129 cm. Cadre : H 120 x 1 152,5 x P 7 cm Don Dr Ernest Goodrich Stillman, 1923 N° d'inventaire : PPP742 CCO Paris Musées / Petit Palais, musée des Beaux-Arts de la Ville de Paris	Maurice Denis (Peintre) Soir florentin : Baigneuses, La Cantate, Le Poème 1910 Huile sur toile H 218 x 1 362 (base) et 210 (sommets) cm ; H 218 x 364 (base) et 212 (sommets) cm ; H 218 x 358 (base) et 204 (sommets) cm Mode d'acquisition inconnu, 1938 N° d'inventaire : PPP3739, PPP3740 et PPP3741 CCO Paris Musées / Petit Palais, musée des Beaux-Arts de la Ville de Paris
Gustave Doré (Peintre) La Vallée des larmes 1883 Huile sur toile H 413,5 x 1 627 cm Achat sur les arrrages du legs Dutuit, 1984 N° d'inventaire : PDUT1437 CCO Paris Musées / Petit Palais, musée des Beaux-Arts de la Ville de Paris	Escalier de cristal (Éditeur d'objets d'art et de mobilier) Ecran de cheminée Vers 1885 Palissandre, bronze doré et laque ; le recto et le verso de l'écran sont ornés d'estampes japonaises (kakemono) H 92 x 1 56 x P 34 cm. H 71 x 1 51,5 cm (dimensions de l'écran, hors montage) Achat en vente publique, 2012 N° d'inventaire : PP003605 CCO Paris Musées / Petit Palais, musée des Beaux-Arts de la Ville de Paris	Odilon Redon (Pastelliste) Naissance de Vénus Vers 1912 Pastel sur papier collé sur carton H 82 x 1 62 cm Don Jacques-Michel Zoubaloff, 1916 N° d'inventaire : PPD1220 CCO Paris Musées / Petit Palais, musée des Beaux-Arts de la Ville de Paris	Auguste Rodin (Sculpteur) Amour et Psyché Vers 1885 Marbre H 25 x 1 65 x P 41,5 cm Legs Madame Thors, 1930 N° d'inventaire : PPS1463 CCO Paris Musées / Petit Palais, musée des Beaux-Arts de la Ville de Paris
Aimé Morot (Peintre) Le Bon Samaritain 1880 Huile sur toile H 268,5 x 1 198 cm Don, 1995 N° d'inventaire : PPP4857 CCO Paris Musées / Petit Palais, musée des Beaux-Arts de la Ville de Paris	Léon-Joseph Alessandri (Ebéniste) Meuble-vitrine 1867 Mode d'acquisition inconnu N° d'inventaire : WPP00097 CCO Paris Musées / Petit Palais, musée des Beaux-Arts de la Ville de Paris	Mary Cassatt (Peintre) Le bain 1910 Huile sur toile H 98 x 1 129 cm. Cadre : H 120 x 1 152,5 x P 7 cm Don Dr Ernest Goodrich Stillman, 1923 N° d'inventaire : PPP742 CCO Paris Musées / Petit Palais, musée des Beaux-Arts de la Ville de Paris	Jean Carriès (Sculpteur) Mon portrait 1888 Cire vierge sur âme de plâtre H 125 x 1 67 x P 60 cm. Don Georges Hoentschel, 1904 N° d'inventaire : PPS387 CCO Paris Musées / Petit Palais, musée des Beaux-Arts de la Ville de Paris
Alfred Sisley (Peintre) L'Eglise de Moret (le soir) 1894 Huile sur toile H 101 x 1 82 cm Achat au Salon de la Société nationale des beaux-arts, 1896 N° d'inventaire : PPP118 CCO Paris Musées / Petit Palais, musée des Beaux-Arts de la Ville de Paris	Paul Gauguin (Céramiste) Jardinière avec bretonne et moutons Entre 1886 et 1887 Grès partiellement peint et émaillé, décor incisé et modelé H 13,3 x 1 15,5 x P 11,5 cm Achat en vente publique, 1994 N° d'inventaire : ODUT1767 CCO Paris Musées / Petit Palais, musée des Beaux-Arts de la Ville de Paris	Mary Cassatt (Peintre) Le bain 1910 Huile sur toile H 98 x 1 129 cm. Cadre : H 120 x 1 152,5 x P 7 cm Don Dr Ernest Goodrich Stillman, 1923 N° d'inventaire : PPP742 CCO Paris Musées / Petit Palais, musée des Beaux-Arts de la Ville de Paris	Jean Carriès (Sculpteur) Fragment du revers : Carreau : masque grotesque Entre 1891 et 1894 Grès émaillé verdâtre H 36 x 1 31 x P 18 cm Don Georges Hoentschel, 1904 PPS440 CCO Paris Musées / Petit Palais, musée des Beaux-Arts de la Ville de Paris
Antoine-Louis Barye (Sculpteur) Aigle tenant un héron Entre 1857 et 1875 Plâtre patiné, retouches de cire par endroits H 32 x P 34 x 1 28 cm Don Zoubaloff, 1916 N° d'inventaire : PPS1046 CCO Paris Musées / Petit Palais, musée des Beaux-Arts de la Ville de Paris	Paul Cézanne (Peintre) Trois baigneuses Entre 1879 et 1882 Huile sur toile H 52 x 1 55 cm Don Monsieur et Madame Matisse, 1936 N° d'inventaire : PPP2099 CCO Paris Musées / Petit Palais, musée des Beaux-Arts de la Ville de Paris	Mary Cassatt (Peintre) Le bain 1910 Huile sur toile H 98 x 1 129 cm. Cadre : H 120 x 1 152,5 x P 7 cm Don Dr Ernest Goodrich Stillman, 1923 N° d'inventaire : PPP742 CCO Paris Musées / Petit Palais, musée des Beaux-Arts de la Ville de Paris	Emmanuel Frémiet (Sculpteur) ; Thiébaud Frères (Fondeur) Le pélican gastronome 1880 Bronze à patine dorée H 109 x 1 55 x P 65 cm Achat par préemption en vente publique, 2016 N° d'inventaire : PPS3823(1) CCO Paris Musées / Petit Palais, musée des Beaux-Arts de la Ville de Paris
Jean-Baptiste Carpeaux (Sculpteur) Ugolin et ses enfants Vers 1862 Plâtre patiné H 195 x 1 150 x P 110 cm Donation Louise Clément-Carpeaux, 1938 N° d'inventaire : PPS1573 CCO Paris Musées / Petit Palais, musée des Beaux-Arts de la Ville de Paris	Paul Cézanne (Peintre) Portrait d'Ambroise Vollard 1889 Huile sur toile H 101 x 1 81 cm Legs Ambroise Vollard, 1945 N° d'inventaire : PPP2100 CCO Paris Musées / Petit Palais, musée des Beaux-Arts de la Ville de Paris	Mary Cassatt (Peintre) Le bain 1910 Huile sur toile H 98 x 1 129 cm. Cadre : H 120 x 1 152,5 x P 7 cm Don Dr Ernest Goodrich Stillman, 1923 N° d'inventaire : PPP742 CCO Paris Musées / Petit Palais, musée des Beaux-Arts de la Ville de Paris	Jean Carriès (Sculpteur) Fragment du revers : Carreau : masque grotesque Entre 1891 et 1894 Grès émaillé verdâtre H 36 x 1 31 x P 18 cm Don Georges Hoentschel, 1904 PPS440 CCO Paris Musées / Petit Palais, musée des Beaux-Arts de la Ville de Paris
Jean-Baptiste Carpeaux (Sculpteur) Monument au Maréchal Moncey Esquisse 1864 Plâtre teinté H 167 x 1 110 x P 110 cm Don Amélie Carpeaux, 1901 N° d'inventaire : PPS954 CCO Paris Musées / Petit Palais, musée des Beaux-Arts de la Ville de Paris	Auguste Renoir (Peintre) Portrait d'Ambroise Vollard au foulard rouge Entre 1899 et 1906 Huile sur toile H 30 x 1 25 cm Don Ambroise Vollard, 1928 N° d'inventaire : PPP827 CCO Paris Musées / Petit Palais, musée des Beaux-Arts de la Ville de Paris	Mary Cassatt (Peintre) Le bain 1910 Huile sur toile H 98 x 1 129 cm. Cadre : H 120 x 1 152,5 x P 7 cm Don Dr Ernest Goodrich Stillman, 1923 N° d'inventaire : PPP742 CCO Paris Musées / Petit Palais, musée des Beaux-Arts de la Ville de Paris	Jean Carriès (Sculpteur) Fragment du revers : Carreau : masque grotesque Entre 1891 et 1894 Grès émaillé verdâtre H 36 x 1 31 x P 18 cm Don Georges Hoentschel, 1904 PPS440 CCO Paris Musées / Petit Palais, musée des Beaux-Arts de la Ville de Paris
Jean-Baptiste Carpeaux (Sculpteur) Buste de mademoiselle Fiocre Entre 1869 et 1870 Plâtre patiné H 84 x 1 53 x P 33 cm Donation Louise Clément-Carpeaux, 1938 N° d'inventaire : PPS1536 CCO Paris Musées / Petit Palais, musée des Beaux-Arts de la Ville de Paris	Charles Giron (Peintre) Femme aux gants, dite La Parisienne Vers 1883 Huile sur toile H 200 x 1 91 cm	Mary Cassatt (Peintre) Le bain 1910 Huile sur toile H 98 x 1 129 cm. Cadre : H 120 x 1 152,5 x P 7 cm Don Dr Ernest Goodrich Stillman, 1923 N° d'inventaire : PPP742 CCO Paris Musées / Petit Palais, musée des Beaux-Arts de la Ville de Paris	Jean Carriès (Sculpteur) Fragment du revers : Carreau : masque grotesque Entre 1891 et 1894 Grès émaillé verdâtre H 36 x 1 31 x P 18 cm Don Georges Hoentschel, 1904 PPS440 CCO Paris Musées / Petit Palais, musée des Beaux-Arts de la Ville de Paris



CATALOGUE DE COLLECTION

COLLECTION PARIS #9

lavilette.com/micro-folie

✉ micro-folie@villette.com

🐦 [@MicroFolie](https://twitter.com/MicroFolie)